

股票代號：3450

eLASER 聯鈞光電股份有限公司
ELITE ADVANCED LASER CORPORATION

九十三年度年報
ANNUAL REPORT 2004

查詢本公司年報網址：<http://mops.tse.com.tw>

中華民國九十四年四月三十日刊印

一、發言人、代理發言人姓名、職稱、聯絡電話及電子郵件信箱：

發言人姓名：林坤明

職稱：管理處協理

電話：(02)8245-6186 ext.2108

電子郵件信箱：elaser@elaser.com.tw

代理發言人姓名：莊文桂

職稱：行政部副理

電話：(02)8245-6186 ext.2220

電子郵件信箱：wkchuang@elaser.com.tw

二、總公司、分公司、工廠之地址及電話：

總公司地址：台北縣中和市橋安街 35 號 10 樓

電話：(02)8245-6186

分公司地址：無

工廠地址：台北縣中和市橋安街 27 號 3、6、10 樓

電話：(02)8245-6186

台北縣中和市橋安街 35 號 5、6、10 樓

三、股票過戶機構之名稱、地址、網址及電話：

名稱：富邦綜合證券股份有限公司股務代理部

地址：台北市許昌街 17 號 2 樓

電話：(02) 2361-1300

網址：<http://www.fbs.com.tw>

四、最近年度財務報告簽證會計師姓名、事務所名稱、地址、網址及電話：

會計師姓名：張耿禧、涂三遷會計師

名稱：勤業眾信會計師事務所

地址：台北市民生東路三段 156 號 12 樓

電話：(02) 2545-9988

網址：<http://www.deloitte.com.tw>

五、海外有價證券掛牌買賣之交易場所名稱及查詢該海外有價證券資訊之方式：無

六、公司網址：<http://www.elaser.com.tw>

目 錄

頁 次

壹、致股東報告書	1
貳、公司概況	2
一、公司簡介	2
(一) 設立日期	2
(二) 公司沿革	2
二、公司組織	3
(一) 組織系統	3
(二) 董事、監察人、總經理、副總經理、協理、各部門及分支機構主管 資料	5
(三) 本年度及截至年報刊印日止，董事、監察人、經理人及持股比例超 過百分之十之股東股權移轉及股權質押變動情形	12
(四) 公司、公司之董事、監察人、經理人及公司直接或間接控制之事業 對同一轉投資事業之持股數，並合併計算綜合持股比例	12
三、資本及股份	13
(一) 股本來源	13
(二) 股東結構	14
(三) 股權分散情形	14
(四) 主要股東名單	15
(五) 最近二年度每股市價、淨值、盈餘、股利及相關資料	16
(六) 公司股利政策及執行狀況	16
(七) 本次股東會擬議之無償配股對公司營業績效及每股盈餘之影響	17
(八) 員工分紅及董事、監察人酬勞	18
(九) 公司買回本公司股份情形	18
四、公司債辦理情形	18
五、特別股辦理情形	18
六、海外存託憑證辦理情形	18
七、員工認股權憑證辦理情形	19
(一) 公司尚未屆期之員工認股權憑證辦理情形	19
(二) 累積至年報刊印日止，取得員工認股權憑證之經理人及取得認股權 憑證可認股數前十大且得認購金額達新台幣三仟萬元以上員工之姓	

名、取得及認購情形	19
八、併購或受讓他公司股份發行新股辦理情形	19
參、營運概況	20
一、業務內容	20
(一) 業務範圍	20
(二) 產業概況	21
(三) 技術及研發概況	24
(四) 長、短期業務發展計劃	24
二、市場及產銷概況	26
(一) 市場分析	26
(二) 主要產品之重要用途及產製過程	28
(三) 主要原料之供應狀況	29
(四) 最近二年度任一年度中曾占進(銷)貨總額百分之十以上之客戶名稱及其進(銷)貨金額及比例，並說明其增減變動原因	29
(五) 最近二年度生產量值	30
(六) 最近二年度銷售量值	30
三、最近二年度及截止年報刊印日止從業員工人數	31
四、環保支出資訊	31
五、勞資關係	31
(一) 公司各項員工福利措施、進修、訓練、退休制度與其實施情形，以及勞資間之協議與各項員工權益維護措施情形	31
(二) 本年度及截至年報刊印日止，因勞資糾紛所遭受之損失，並揭露目前及未來可能發生之估計金額與因應措施	32
六、重要契約	32
肆、資金運用計畫執行情形	33
一、計畫內容	33
(一) 核准日期及文號	33
(二) 資金來源與運用	33
二、執行情形	33
(一) 執行進度	33
(二) 效益評估	34

伍、財務概況	35
一、最近五年度簡明資產負債表及損益表	35
(一) 簡明資產負債表	35
(二) 簡明損益表	36
(三) 最近五年度簽證會計師之姓名及查核意見	36
二、最近五年度財務分析	37
三、本年度財務報告之監察人審查報告	39
四、本年度財務報表	40
五、本年度經會計師查核簽證之母子公司合併財務報表	67
六、公司及其關係企業本年度及截至年報刊印日止，有發生財務週轉困難之情 事者，應列明其對公司財務狀況之影響	67
陸、財務狀況及經營結果之檢討分析與風險事項	68
一、財務狀況	68
二、經營結果	69
(一) 經營結果比較分析	69
(二) 營業毛利變動分析	70
(三) 預期銷售數量與其依據，對公司未來財務業務之可能影響及因應計 劃	70
三、現金流量	71
(一) 最近二年度流動性分析	71
(二) 未來一年現金流動變動情形	71
四、本年度重大資本支出對財務業務之影響	71
(一) 重大資本支出之運用情形及資金來源	71
(二) 預計可能產生效益	72
五、本年度轉投資政策、其獲利或虧損之主要原因、改善計畫及未來一年投資 計畫	72
六、本年度及截至年報刊印日止之風險事項評估	72
(一) 利率、匯率變動、通貨膨脹情形對公司損益之影響及未來因應措施	72
(二) 從事高風險、高槓桿投資、資金貸與他人、背書保證及衍生性商品 交易之政策、獲利或虧損之主要原因及未來因應措施	73
(三) 未來研發計畫及預計投入之研發費用	73

(四) 國內外重要政策及法律變動對公司財務業務之影響及因應措施.....	73
(五) 科技改變及產業變化對公司財務業務之影響及因應措施.....	73
(六) 企業形象改變對企業危機管理之影響及因應措施.....	73
(七) 進行併購之預期效益及可能風險.....	73
(八) 擴充廠房之預期效益及可能風險.....	73
(九) 進貨或銷貨集中所面臨之風險.....	74
(十) 董事、監察人或持股超過百分之十之大股東，股權之大量移轉或更 換對公司之影響及風險.....	74
(十一) 經營權之改變對公司之影響及風險.....	74
(十二) 訴訟或非訟事件.....	74
(十三) 其他重要風險.....	74
七、其他重要事項.....	74
柒、公司治理運作情形.....	75
一、公司治理運作情形與上市上櫃公司治理實務守則差異情形及原因.....	75
二、公司如訂有公司治理守則及相關規章者，其查詢方式.....	75
三、其他足以增進對公司治理運作情形之瞭解的重要資訊.....	75
捌、特別記載事項.....	76
一、關係企業相關資料.....	76
二、內部控制制度執行狀況.....	76
(一) 內部控制聲明書.....	76
(二) 委託會計師專案審查內部控制者，應揭露會計師審查報告.....	77
三、本年度及截至年報刊印日止，董事或監察人對董事會通過重要決議有不同 意見且有記錄或書面聲明者，其主要內容.....	77
四、本年度及截至年報刊印日止，私募普通股辦理情形.....	77
五、本年度及截至年報刊印日止，子公司持有或處分本公司股票情形.....	77
六、本年度及截至年報刊印日止，股東會及董事會之重要決議.....	77
七、本年度及截至年報刊印日止，公司及其內部人員依法被處罰、公司對其內 部人員違反內部控制制度規定之處罰、主要缺失與改善情形.....	77
八、其他必要補充說明事項.....	77
九、本年度及截至年報刊印日止，如發生證券交易法第三十六條第二項第二款 所訂對股東權益或證券價格有重大影響之事項，亦應逐項載明.....	77

壹、致股東報告書

各位股東女士、先生：

聯鈞光電在全體同仁齊心努力及各股東的鼓勵與支持下，九十三年度整體營運績效持續創造高峰。本公司九十三年度營業額為新台幣 1,281,903 仟元，較九十二年成長 288%。本期淨利為新台幣 190,277 仟元，較九十二成長 247%，依流通在外加權平均股本 547,940 仟元計，每股盈餘 3.47 元，較九十二成長 213%，達成九十三年之營運目標。

本公司將持續努力，秉持著兢兢業業的精神，以穩健的財務結構，致力於為股東創造最大利潤為宗旨。本公司九十四年度之營運管理規劃，將持續強化客戶關係的互動，提供給客戶最佳的服務及品質。在提昇研發能力方面，持續加強製程能力的改良及新產品新應用的開發。在經營管理方面，持續強化效率的提升及成本的降低，以及推動上市計畫。

面對新的一年，本公司已擬定策略並貫徹執行力，提高競爭優勢，因應未來的挑戰。感謝各位股東的支持與愛護，本公司將更加努力創造成功以分享股東。

敬祝各位

身體健康

萬事如意

董事長 鄭祝良

貳、公司概況

一、公司簡介

(一) 設立日期：八十九年九月二十七日

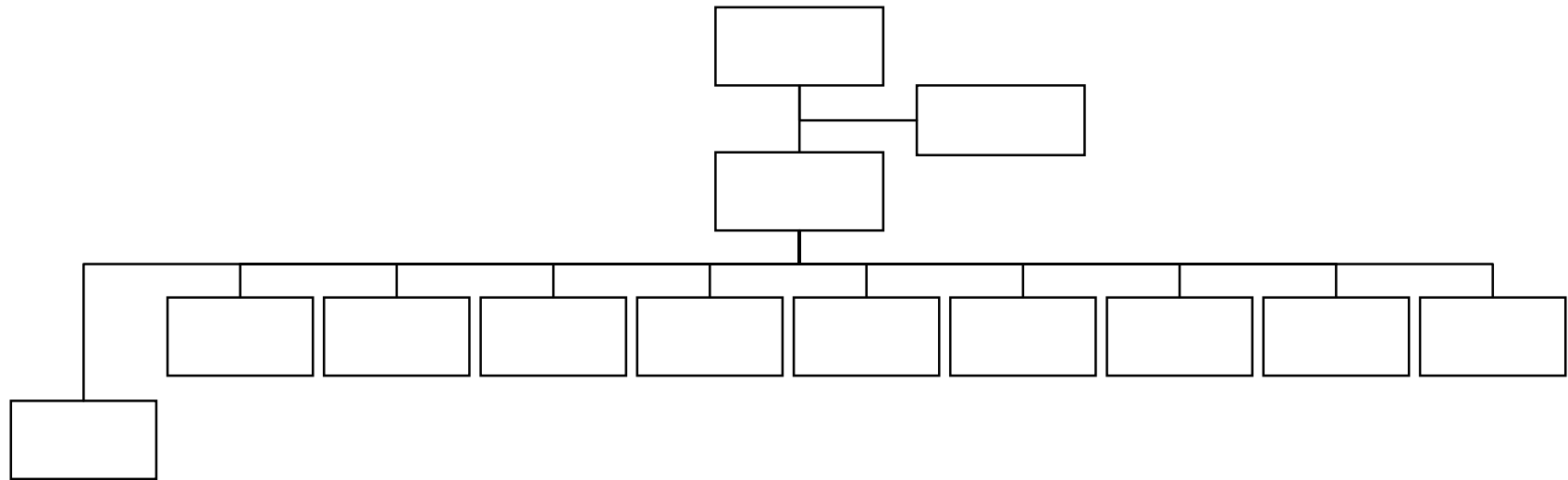
(二) 公司沿革

八十九年九月	公司於台北縣成立，股本新台幣伍佰萬元。
八十九年十一月	現金增資新台幣四仟伍佰萬元，實收資本額為新台幣伍仟萬元。
九十年四月	正式營運，開始量產工業用雷射二極體及光儲存用高功率 CD-RW 雷射二極體。
九十年八月	現金增資新台幣肆億肆仟伍佰萬元，實收資本額為新台幣肆億玖仟伍佰萬元。
九十年十二月	開始量產光通訊用 VCSEL 面射型雷射二極體。
九十一年二月	取得 ISO9001 品質管理系統認證。
九十一年三月	開始量產光通訊用長波長雷射二極體。
九十一年九月	取得 ISO9001 2000 年版品質管理系統認證。
九十一年十一月	開始量產光儲存用高功率 DVD±RW 雷射二極體。
九十二年六月	開始量產 PIN-TIA 光接收器。
九十二年七月	開始量產 OSA 光學次模組。
九十二年七月	光儲存用高功率雷射二極體單月出貨量突破一百萬顆。
九十二年十二月	光儲存用高功率雷射二極體單月出貨量突破二百萬顆。
九十三年二月	取得 QS9000 品質管理系統認證。
九十三年七月	現金增資新台幣壹億壹仟參佰萬元，實收資本額為新台幣陸億零捌佰萬元。
九十三年八月	證期局核准股票公開發行並開始上櫃輔導
九十四年一月	員工認股權憑證執行轉換普通股肆佰玖拾伍萬股，實收資本額為新台幣陸億伍仟柒佰伍拾萬元。
九十四年四月	公司股票登錄興櫃掛牌

二、公司組織

(一) 組織系統

1. 組織結構



2.各主要部門所營業務

部 門	職 掌 業 務
稽 核 室	1.內稽作業之執行 2.作業流程之管理
財 務 處	1.財務及會計作業之管理 2.進出口作業之管理 3.電腦資訊作業規劃與管理。
採 購 處	1.採購作業之規劃及執行 2.所有供應商之管理及評鑑
業 務 處	1.行銷策略之制定 2.產品銷售擴展之規劃與執行 3.客戶之服務及管理 4.銷售作業之管理
技術開發處	1.新產品與材料之開發 2.產品測試及壽命分析 3.測試設備之設計與開發
設備工程處	1.自動化機台之設計及開發 2.新產品設備與製程開發設計 3.生產及檢驗治具之設計開發 4.機台維護、保養之計劃與執行
生 產 處	1.產品生產、生產規劃及排程制定與管制 2.物料及倉庫管理 3.廠區人員、設備之管理及作業安全之維護
專案工程處	1.產品製程之規劃與製前準備之作業 2.製造工程能力之提昇及改善計畫之執行 3.製程失效模式及效應分析之制訂及檢討
品質保證處	1.品質標準規範之制訂與執行 2.各階段作業品質之檢驗與稽核 3.品管報表之統計與分析。 4.不合格品管制及矯正預防措施之執行 5.文件與資料之管制
行 政 部	1.人事與行政作業管理 2.各項管理規章之制定與執行

(二) 董事、監察人、總經理、副總經理、協理、各部門及分支機構主管資料

1. 董事、監察人

(1) 董事及監察人資料

94年03月31日 / 單位：股

職稱	姓名	選任日期	任期	初次選任日期	選任時持有股份		現在持有股數		配偶、未成年子女現在持有股份		利用他人名義持有股份		主要經(學)歷	目前兼任本公司及其他公司之職務	具配偶或二親等以內關係之其他主管、董事或監察人		
					股數	持股比率	股數	持股比率	股數	持股比率	股數	持股比率			股數	持股比率	職稱
董事長	鄭祝良	93.06.01	3	90.07.31	500,000	1.01%	2,700,000	4.11%	-	-	-	-	美國新澤西州立大學電機工程博士 AT&T Bell Lab 研究員 PCO 光電晶片處長 聯鈞光電(股)公司總經理	-	-	-	-
董事	開發國際投資(股)公司 代表人：曾梓桂	93.06.01	3	92.06.20	3,000,000	6.06%	3,600,000	5.47%	-	-	-	-	紐約州立大學小牛城校區商學碩士 開發國際投資(股)公司協理	Sino-philippines Asset Management, Inc. 總經理	-	-	-
董事	佳能企業(股)公司 代表人：溫生台	93.06.01	3	90.07.31	1,500,000	3.03%	1,800,000	2.74%	-	-	-	-	美國新澤西州羅格斯大學企管碩士 佳能企業(股)公司副董事長	志合電腦副董事長	-	-	-
董事	中華世紀創業投資(股)公司 代表人：黃文駿	93.06.01	3	90.07.31	600,000	1.21%	720,000	1.09%	-	-	-	-	政治大學企業管理研究所碩士 華威國際科技顧問(股)公司	-	-	-	-
董事	王財貴	93.06.01	3	93.06.01	19,000	0.03%	22,800	0.03%	-	-	-	-	瑞斯勒理工學院人因工學碩士 昆仲創投執行副總	-	-	-	-
董事	孫慶鋒	93.06.01	3	93.06.01	-	-	-	-	-	-	-	-	美國密西根大學企管碩士 國聯創投管理總經理	鑫寶創投總經理	-	-	-
董事	歐晉仁	93.06.01	3	93.06.01	-	-	40,000	0.06%	-	-	-	-	美國路易斯安那州立大學工程及工業管理博士 天主教博愛基金會執行長	-	-	-	-
監察人	交通銀行(股)公司 代表人：陳澤宇	93.06.01	3	90.07.31	4,720,000	9.54%	5,664,000	8.61%	-	-	-	-	淡江大學銀行保險學系 交通銀行(股)公司台中分行經理	-	-	-	-
監察人	中歐創業投資(股)公司 代表人：李建揚	93.06.01	3	90.07.31	1,000,000	2.02%	1,200,000	1.83%	-	-	-	-	英國基爾大學企管碩士 開發科技(股)公司經理	-	-	-	-
監察人	葉疏	93.06.01	3	93.06.01	-	-	-	-	-	-	-	-	美國加州大學洛杉磯分校會計學博士 國立台灣大學會計系教授	-	-	-	-

(2) 法人股東之主要股東

94年03月31日

法人股東名稱	法人股東之主要股東
交通銀行股份有限公司	兆豐金融控股股份有限公司
中華世紀創業投資股份有限公司	楊大明、台灣航業股份有限公司、萬綺國際有限公司、中福振業股份有限公司、黃凱、正曜企業股份有限公司、新社投資股份有限公司
佳能企業股份有限公司	能率投資股份有限公司
開發國際投資股份有限公司	中華開發工業銀行股份有限公司、國泰人壽保險股份有限公司、中國鋼鐵股份有限公司、中國國際商業銀行股份有限公司、國泰世華商業銀行股份有限公司、復盛股份有限公司、第一商業銀行股份有限公司、華南商業銀行股份有限公司、鵬寶科技股份有限公司、新光人壽保險股份有限公司、萬泰商業銀行股份有限公司、彰化商業銀行股份有限公司、臺灣中小企業銀行股份有限公司
中歐創業投資股份有限公司	中華開發工業銀行股份有限公司、國泰人壽保險股份有限公司、新光人壽保險股份有限公司

(3) 法人股東之主要股東為法人者其主要股東

94年03月31日

法人名稱	法人之主要股東
兆豐金融控股股份有限公司	財政部、行政院開發基金管理委員會、中華郵政股份有限公司、臺灣銀行股份有限公司、聯華電子股份有限公司
台灣航業股份有限公司	交通部、台灣銀行
萬綺國際股份有限公司	鄭永順、黃敏盛、辜國昌、張德順
中福振業股份有限公司	福興投資股份有限公司、黃立中、福順投資股份有限公司、黃安中
正曜企業股份有限公司	林東峰、唐振陽、蔡正得
新社投資股份有限公司	詹進揚、黃秀貞
能率投資股份有限公司	董怡佳、佳美投資股份有限公司、董怡奈、董俊毅、董炯雄
中華開發工業銀行股份有限公司	中華開發金融控股股份有限公司
國泰人壽保險股份有限公司	國泰金融控股股份有限公司
中國鋼鐵股份有限公司	經濟部、勞工保險局、中華開發工業銀行股份有限公司
中國國際商業銀行股份有限公司	兆豐金融控股股份有限公司
國泰世華商業銀行股份有限公司	國泰金融控股股份有限公司
復盛股份有限公司	李後藤、鄧雅文、林炳榮
第一商業銀行股份有限公司	第一金融控股股份有限公司
華南商業銀行股份有限公司	華南金融控股股份有限公司
鵬寶科技股份有限公司	仁寶電腦工業股份有限公司
新光人壽保險股份有限公司	新光金融控股股份有限公司
萬泰商業銀行股份有限公司	太子汽車工業股份有限公司、許顯榮、勇誼股份有限公司、金利投資股份有限公司、林俊興、萬泰建築經理股份有限公司、許娟娟、名慶投資股份有限公司
彰化商業銀行股份有限公司	財政部、第一商業銀行股份有限公司、南和興產股份有限公司、林存中
臺灣中小企業銀行股份有限公司	台灣銀行股份有限公司、彰化商業銀行股份有限公司、第一商業銀行股份有限公司、財政部、華南商業銀行股份有限公司

(4) 所具專業知識及獨立性情形

94年03月31日

姓名	條件	是否具有五年以上商務、法律、財務或公司業務所須之工作經驗	符合獨立性情形(註1)							備註
			1	2	3	4	5	6	7	
鄭祝良		√			√	√	√	√	√	
開發國際投資(股)公司 代表人：曾梓桂		√	√	√			√	√		
佳能企業(股)公司 代表人：溫生台		√	√	√	√	√	√	√		
中華世紀創業投資(股)公司 代表人：黃文駿		√	√	√	√	√	√	√		
王財貴		√	√	√	√	√	√	√	√	
孫慶鋒		√	√	√	√	√	√	√	√	
歐晉仁		√	√	√	√	√	√	√	√	
交通銀行(股)公司 代表人：陳澤宇		√	√	√			√	√		
中歐創業投資(股)公司 代表人：李建揚		√	√	√	√	√	√	√		
葉疏		√	√	√	√	√	√	√	√	兼任1家獨立董事及1家獨立監察人

註1：各董事、監察人符合上述各條件者，請於各條件下方空格中打“√”。

(1) 非為公司之受僱人或其關係企業之董事、監察人或受僱人。

(2) 非直接或間接持有公司已發行股份總額百分之一以上或持股前十名之自然人股東。

(3) 非前二項人員之配偶或其二親等以內直系親屬。

(4) 非直接持有公司已發行股份總額百分之五以上法人股東之董事、監察人、受僱人或持股前五名法人股東之董事、監察人、受僱人。

(5) 非與公司有財務、業務往來之特定公司或機構之董事、監察人、經理人或持股百分之五以上股東。

(6) 非為最近一年內提供公司或關係企業財務、商務、法律等服務、諮詢之專業人士、獨資、合夥、公司或機構團體之企業主、合夥人、董事(理事)、監察人(監事)、經理人及其配偶。

(7) 非為公司法第二十七條所訂之法人或其代表人。

2.總經理、副總經理、協理、各部門及分支機構主管

94年03月31日 / 單位：股

職稱	姓名	就任日期	持有股份		配偶、未成年子女持有股份		利用他人名義持有股份		主要經(學)歷	目前兼任其他公司之職務	具配偶或二親等以內關係之經理人		
			股數	持股比率	股數	持股比率	股數	持股比率			職稱	姓名	關係
總經理	鄭祝良	89.09.30	2,700,000	4.11%	-	-	-	-	美國新澤西州立大學電機工程博士 AT&T Bell Lab 研究員 PCO 光電晶片處長 光寶電子事業部副總	-	-	-	
副總經理	黃文興	90.04.01	600,000	0.91%	-	-	-	-	中原大學電子工程學士 美國南加大企管研究班 宏塑工業公司副總	-	-	-	
副總經理	宋天增	93.12.01	0	-	-	-	-	-	亞特蘭大國際大學企管碩士 陸海股份有限公司電子材料事業處 總經理 金居開發銅箔股份有限公司副總	-	-	-	
協理	梁聰明	90.04.01	400,000	0.61%	-	-	-	-	清華大學動力機械學士 台大高級管理研究班 光寶電子處長	-	-	-	
協理	簡文益	90.04.01	152,000	0.23%	60,000	0.09%	-	-	亞東工專機械科 光寶電子經理	-	-	-	
協理	林坤明	90.07.02	152,000	0.23%	48,000	0.07%	-	-	美國威斯康辛大學工業工程碩士 數位聯合電信資深管理師	-	-	-	
稽核 高級管理師	王美娟	93.05.03	15,000	0.02%	-	-	-	-	東吳大學會計系 傑霖科技(股)公司稽核專員	-	-	-	

3.最近年度支付董事、監察人、總經理及副總經理之酬勞

(1) 董事之報酬

93 年度／單位：新台幣仟元

職稱	姓名	車馬費 及報酬	盈餘分配之 董事酬勞	盈餘分配之員工紅利金額			前三項 總額	總額占稅後 純益之比例 (%)	取得員工 認股權憑 證數額	其他 報酬
				現金 股利	股票股利					
					股數	市價				
董事長	鄭祝良	702	-	-	-	-	702	0.37	-	-
董事(註1)	黃雄信 (交通銀行股份有限公司代表人)									
董事	黃文駿 (中華世紀創業投資股份有限公司代表人)									
董事	溫生台 (佳能企業股份有限公司代表人)									
董事(註2)	邱榮輝 (開發國際投資股份有限公司代表人)									
董事(註3)	王財貴									
董事(註4)	黃文興									
董事(註2)	曾梓桂 (開發國際投資股份有限公司代表人)									
獨立董事(註5)	歐晉仁									
獨立董事(註6)	孫慶峰									

註1：係前任董事，於93年6月解任。

註2：開發國際投資股份有限公司原法人代表為邱榮輝，於93年6月改選後，改派為曾梓桂。

註3：原為英屬維京群島商亥街貿易公司代表人，於93年6月改選後以自然人身分當選董事。

註4：係前任董事，於93年6月解任。

註5：係前任監察人，於93年6月改選上任。

註6：93年6月改選上任。

(2) 監察人之報酬：

93 年度／單位：新台幣仟元

職稱	姓名	車馬費及報酬	盈餘分配之 監察人酬勞	前二項總額	總額占稅後純益 之比例(%)	其他報酬
監察人	陳澤宇 (交通銀行股份有限公司代表人)	21	-	21	0.01	-
監察人	李建揚 (中歐創業投資股份有限公司代表人)					
獨立監察人(註1)	葉疏					

註1：93年6月改選上任。

(3) 總經理及副總經理之報酬：

93 年度／單位：新台幣仟元

職稱	姓名	薪資	獎金、 特支費	盈餘分配之員工紅利金額			前三項 總額	總額占稅後 純益之比例 (%)	取得員工 認股權憑 證數額	其他報酬	
				現金 股利	股票股利						
					股數	市價					金額
總經理	鄭祝良	4,620	-	-	-	-	-	4,620	2.43	24,000	368 (註1)
副總經理	黃文興										
副總經理(註2)	宋天增										

註1：係為總經理員工宿舍之房屋租金。

註2：係於93年12月到任。

(4) 配發員工紅利之經理人姓名及配發情形：無。

(三) 本年度及截至年報刊印日止，董事、監察人、經理人及持股比例超過百分之十之股東股權移轉及股權質押變動情形

1. 股權變動情形

職稱	姓名	93 年度		94 年度截至 3 月 31 日止	
		持有股數 增(減)數	質押股數 增(減)數	持有股數 增(減)數	質押股數 增(減)數
董事長兼總經理	鄭祝良	200,000	-	2,000,000	-
董 事(註 1)	交通銀行(股)公司 代表人：黃雄信	944,000	-	-	-
董 事(註 2)	開發國際投資(股)公司 代表人：曾梓桂	600,000	-	-	-
董 事	佳能企業(股)公司 代表人溫生台	300,000	-	-	-
董 事	中華世紀創業投資(股)公司 代表人：黃文駿	120,000	-	-	-
董 事(註 3)	王財貴	3,800	-	-	-
董 事	孫慶鋒	-	-	-	-
董 事(註 4)	歐晉仁	40,000	-	-	-
董 事(註 3)	英屬維京群島商亥街貿易公司 代表人：王財貴	600,000	-	-	-
董 事兼 副總經理(註 5)	黃文興	-	-	400,000	-
監 察 人	交通銀行(股)公司 代表人：陳澤宇	944,000	-	-	-
監 察 人	中歐創業投資(股)公司 代表人：李建揚	200,000	-	-	-
監 察 人	葉疏	-	-	-	-
副總經理(註 6)	宋天增	-	-	-	-
協 理	梁聰明	-	-	100,000	-
協 理	簡文益	42,000	-	100,000	-
協 理	林坤明	42,000	-	100,000	-

註 1：93 年 6 月改選解任。

註 2：原代表人邱榮輝於 93 年 6 月解任，並改派代表人曾梓桂於 93 年 6 月就任董事。

註 3：原為英屬維京群島商亥街貿易公司代表人，於 93 年 6 月改選後以自然人身分當選董事。

註 4：係前任監察人，於 93 年 6 月解任，並於 93 年 6 月就任董事。

註 5：於 93 年 6 月解任董事。

註 6：係於 93 年 12 月到任。

2. 股權移轉資訊：無。

3. 股權質押資訊：無。

(四) 公司、公司之董事、監察人、經理人及公司直接或間接控制之事業對同一轉投資事業之持股數，並合併計算綜合持股比例：無。

三、資本及股份

(一) 股本來源

單位：仟股／新台幣仟元

年月	發行價格	核定股本		實收股本		備註		
		股數	金額	股數	金額	股本來源	以現金以外之財產抵充股款者	其他
89年09月	10元	500	5,000	500	5,000	公司設立	-	註1
89年11月	10元	5,000	50,000	5,000	50,000	現金增資 45,000	-	註2
90年08月	10元	49,500	495,000	49,500	495,000	現金增資 445,000	-	註3
93年07月	25元	90,000	900,000	60,800	608,000	現金增資 113,000	-	註4
94年01月	10元	90,000	900,000	65,750	657,500	員工認股權 憑證執行轉 換普通股 49,500		註5

註1：89.09.27 經授中字第 089500267 號。

註2：89.11.02 經授中字第 089519485 號。

註3：90.08.10 經(90)商字第 09001305500 號。

註4：93.08.12 經授商字第 09301148110 號。

註5：94.01.28 經授商字第 09401017460 號。

94年03月31日／單位：股

股份種類	核定股本				未發行股份	合計	備註
	流通在外股份			小計			
	已上(市)櫃	未上(市)櫃					
普通股	-	65,750,000	65,750,000	24,250,000	90,000,000		

(二) 股東結構

94年03月31日

單位：人/股

股東結構 數量	政府 機構	金融 機構	其他 法人	個人	外國機構 及外國人	合計
人 數	-	-	24	501	9	534
持有股數	-	-	29,063,400	16,609,400	20,077,200	65,750,000
持股比例	-	-	44.20%	25.26%	30.54%	100.00%

(三) 股權分散情形

每股面額十元

94年03月31日

持股分級	股東人數	持有股數	持股比例
1 至 999	3	1,600	-
1,000 至 5,000	232	583,800	0.89%
5,001 至 10,000	86	698,400	1.06%
10,001 至 15,000	40	499,000	0.76%
15,001 至 20,000	25	464,200	0.71%
20,001 至 30,000	27	705,400	1.07%
30,001 至 50,000	38	1,601,800	2.44%
50,001 至 100,000	27	1,924,000	2.93%
100,001 至 200,000	14	2,128,200	3.24%
200,001 至 400,000	14	3,954,000	6.01%
400,001 至 600,000	4	2,377,200	3.62%
600,001 至 800,000	3	2,160,000	3.28%
800,001 至 1,000,000	3	2,640,000	4.01%
1,000,001 至 2,000,000	9	13,010,000	19.79%
2,000,001 以上	9	33,002,400	50.19%
合 計	534	65,750,000	100.00%

(四) 主要股東名單

股權比例達百分之五以上之股東或股權比例佔前十名之股東

94年03月31日／單位：股

主要股東名稱	股份	持有股數	持股比例
交通銀行股份有限公司		5,664,000	8.61%
英屬蓋曼群島商台灣特別機會基金有限公司		4,080,000	6.21%
開發國際投資股份有限公司		3,600,000	5.47%
英屬維京群島商亞新公司		3,600,000	5.47%
英屬維京群島商葛蘿公司		3,600,000	5.47%
英屬維京群島商亥街貿易公司		3,600,000	5.47%
全球創業投資股份有限公司		3,398,400	5.17%
麥實創業投資股份有限公司		2,760,000	4.20%
鄭祝良		2,700,000	4.11%
英屬開曼群島商新芽創業投資股份有限公司		1,800,000	2.74%
佳能企業股份有限公司		1,800,000	2.74%
合 計		36,602,400	55.66%

(五) 最近二年度每股市價、淨值、盈餘、股利及相關資料

單位：仟股／元

項目		年度	92 年	93 年
		每股市價	最高	註 1
	最低	註 1	註 1	
	平均	註 1	註 1	
每股淨值	分配前	9.61	16.41	
	分配後	9.61	註 2	
每股盈餘	加權平均股數	49,500	54,794	
	每股盈餘	1.11	3.47	
每股股利	現金股利		-	-
	無償配股	盈餘配股	-	-
		資本公積配股	-	-
	累積未付股利		-	-
投資報酬分析	本益比		註 1	註 1
	本利比		註 1	註 1
	現金股利殖利率		註 1	註 1

註 1：本公司尚未上市（櫃），故無市價。

註 2：俟股東會決議後定案。

(六) 公司股利政策及執行狀況

1. 股利政策

本公司目前產業發展係屬成長階段，為配合公司之營運成長暨投資活動資金需求，並在兼顧財務結構健全之目標下，盈餘之分派以股票股利為優先，其分派比例應佔股東紅利百分之六十以上，惟如自外界取得足夠資金支應該年度資金需求時，將就當年度所分配之股利中至少提撥百分之十發放現金股利。

2. 本次股東會擬議股利分配之情形

本公司 93 年度股利分派案業經 94 年 4 月 6 日之董事會決議，擬自可分配盈餘提撥股東股利新台幣 88,762,500 元辦理轉增資發行新股 8,876,250 股，按配股基準日股東名簿記載之股東持股比例，每仟股無償配發股票股利 135 股；另提撥員工紅利新台幣 60,000,000 元轉增資發行新股 6,000,000 股，共計發行新股 14,876,250 股，待股東會通過後實施。

(七) 本次股東會擬議之無償配股對公司營業績效及每股盈餘之影響

項目		年度	94 年度 (預估)
期初實收資本額			60,800,000
本 年 度 配 股 配 息 情 形	每股現金股利		-
	盈餘轉增資每股配股數		0.135
	資本公積轉增資每股配股數		-
營 業 績 效 變 化 情 形	營業利益	本公司於召開股東會時，尚無公開 94 年度財務預測，故不適用。	
	營業利益較去年同期增（減）比率		
	稅後純益		
	稅後純益較去年同期增（減）比率		
	每股盈餘		
	每股盈餘較去年同期增（減）比率		
	年平均投資報酬率（年平均本益比倒數）		
擬 制 性 每 股 盈 餘 及 本 益 比	若盈餘轉增資全數 改配放現金股利	擬制每股盈餘	
		擬制年平均投資報酬率	
	若未辦理資本公積 轉增資	擬制每股盈餘	
		擬制年平均投資報酬率	
	若未辦理資本公積 且盈餘轉增資改以 現金股利發放	擬制每股盈餘	
		擬制年平均投資報酬率	

註：預估或擬制資料所依據之各項基本假設如下：

1. 若盈餘轉增資全數改配放現金股利之擬制每股盈餘

$$= [\text{稅後純益} - \text{設算現金股利應負擔利息費用}^* \times (1 - \text{稅率})] / [\text{當年年底發行股份總數} - \text{盈餘配股股數}^{**}]$$

$$\text{設算現金股利應負擔利息費用}^* = \text{盈餘轉增資數額} \times \text{一年期一般放款利率}$$

盈餘配股股數^{**}：係就前一年度盈餘配股所增加股份之股數

2. 年平均本益比 = 年平均每股市價 / 年度財務報告每股盈餘

(八) 員工分紅及董事、監察人酬勞

1. 公司章程所載員工分紅及董事、監察人酬勞之成數或範圍

本公司年度決算後如有盈餘，依法繳納稅捐及彌補以往年度虧損，次提百分之十法定盈餘公積，如尚有盈餘，其餘額再由董事會依下列順序擬具分配案送經股東會決議分配之：

- (1) 員工紅利自民國九十年會計年度起至九十五年會計年度止，於每一會計年度稅後可分派盈餘中，提撥百分之五十為員工紅利，並辦理員工紅利轉增資。但前述員工紅利之總提撥金額以新台幣陸仟萬元上限，提撥額滿則自動停止，其後員工紅利之提撥，則恢復為百分之十二。
- (2) 董事監察人酬勞百分之三。
- (3) 股東紅利。
- (4) 保留盈餘。

2. 董事會通過之擬議配發員工分紅等資訊

(1) 配發員工現金紅利、股票紅利及董事、監察人酬勞金額

A. 員工紅利-股票：新台幣 60,000,000 元

B. 董 監 事 酬 勞：新台幣 4,613,441 元

(2) 擬議配發員工股票紅利股數及其占盈餘轉增資之比例：40.33%。

(3) 考慮擬議配發員工紅利及董事、監察人酬勞後之設算每股盈餘：2.29 元。

3. 上年度盈餘用以配發員工紅利及董事、監察人酬勞之情形

本公司上年度並無配發員工紅利及董事、監察人酬勞。

(九) 公司買回本公司股份情形：無。

四、公司債辦理情形：無。

五、特別股辦理情形：無。

六、海外存託憑證辦理情形：無。

七、員工認股權憑證辦理情形

(一) 公司尚未屆期之員工認股權憑證辦理情形：

94年03月31日

員工認股權憑證種類	93年第一次員工認股權憑證
主管機關核准日期	93.08.24
發行日期	93年07月15日
發行單位數	4,950單位(每單位得認購1,000股)
發行得認購股數占已發行股份總數比率	8.14%
認股存續期間	3年
履約方式	發行新股
限制認股期間及比率(%)	屆滿一個月：100%
已執行取得股數	4,950,000股
已執行認股金額	49,500,000元
未執行認股數量	-
未執行認股者其每股認購價格	-
未執行認股數量占已發行股份總數比率(%)	-
對股東權益影響	因已執行取得股數4,950,000股佔當時已發行股份總數60,800,000僅8.14%，故尚不致對股東權益未造成重大影響。

(二) 累積至年報刊印日止，取得員工認股權憑證之經理人及取得認股權憑證可認股數前十大且得認購金額達新台幣三仟萬元以上員工之姓名、取得及認購情形

1. 取得員工認股權憑證之經理人

94年03月31日

職稱	姓名	取得認股數量(仟股)	取得認股數量占已發行股份總數比率(%)	已執行				未執行			
				已執行認股數量(仟股)	已執行認股價格(元)	已執行認股金額(仟元)	已執行認股數量占已發行股份總數比率(%)	未執行認股數量(仟股)	未執行認股價格(元)	未執行認股金額(仟元)	未執行認股數量占已發行股份總數比率(%)
總經理	鄭祝良	2,700	4.44	2,700	10	27,000	4.44	-	-	-	-
副總經理	黃文興										
協理	梁聰明										
協理	簡文益										
協理	林坤明										

2. 本公司並無符合取得員工認股權憑證金額達新台幣三仟萬元以上者。

八、併購或受讓他公司股份發行新股辦理情形：無。

參、營運概況

一、業務內容

(一) 業務範圍

1. 公司所營業務之主要內容

- (1) 電子零組件製造業。
- (2) 電子材料批發業。
- (3) 電子材料零售業。

2. 營業比重

單位：新台幣仟元

產品內容	93 年度營業淨額	營業比重
光儲存雷射二極體	1,161,763	90.63%
光通訊雷射二極體	71,992	5.62%
工業用雷射二極體	36,082	2.81%
其 他	12,066	0.94%
合 計	1,281,903	100.00%

3. 公司目前之商品（服務）項目

目前本公司主要業務除從事高精密光電產品之研究開發、生產製造外，並提供相關產品的技術支援及售後服務：

- (1) 光儲存雷射二極體 (Optical Storage Laser Diode)
- (2) 光通訊雷射二極體及模組 (Optical Communication Laser Diode and Module)
- (3) 工業用雷射二極體及模組 (Industrial Laser Diode and Module)
- (4) 上述產品之技術支援及售後服務

4. 計劃開發之新商品（服務）

- (1) 開發小尺寸雷射二極體
- (2) 開發高功率雙波長雷射二極體
- (3) 開發工業用感測模組
- (4) 開發藍光雷射二極體
- (5) 開發光發射及光接收次模組
- (6) 開發雙向光收發模組
- (7) 開發高速光通訊雷射

(二) 產業概況

1. 產業之現況與發展

光電產業之範圍包括光電材料元件、光電顯示器、光傳輸、光儲存、光通訊、光學元件與材料及其他光學應用等，而其中光電材料及元件包含了發光二極體、雷射二極體、影像感測器、太陽能電池及其他光電半導體等五大類別，本公司主要係專注於光儲存雷射二極體、光通訊雷射二極體及工業用雷射二極體三大領域。

雷射二極體乃使用二極體技術經由光激發過程產生光放大效應之光電元件，技術上為了提高效率及精確的控制其電子與光子運動，多利用多層半導體的薄膜材料磊晶成長技術，同時藉著蝕刻與其他晶粒製程構成共振腔而將光放大，形成雷射輸出。

(1) 光儲存雷射二極體

主要是為了提高資料儲存容量而發展，目前普遍使用於 CD-Audio、CD-ROM、CD 燒錄機、Combi 複合機、DVD-ROM、DVD Player、DVD 燒錄機與 DVD 錄放影機等。

光儲存的技術發展以提高儲存容量為主要目標，主要技術已從 CD 用紅外光雷射發展到 DVD 用紅光雷射，並進一步發展高密度藍光雷射。其中高功率紅光雷射技術發展日趨成熟，已開始使用在 DVD 燒錄機及 DVD 錄放影機的雷射讀取頭上，並有取代 CD 燒錄機、DVD Player 及 VHS 錄放影機之趨勢，預期未來的需求將大幅提高，並將會帶動下一波的換機熱潮。

(2) 光通訊雷射二極體

主要使用在聲音、資料、有線電視訊號光線通訊之傳輸光源、以及摻鉕光纖放大器(EDFA)的泵激(pump)雷射。

光通訊雷射二極體是作為光主動元件中的光發射器，其常用類型大致分為三類，包括 FP 型(Fabry-Perot)、分佈回饋型(Distributed FeedBack: DFB)及垂直共振腔面射型雷射二極體(Vertical Cavity Surface Emitting Laser Diode: VCSEL)，其中以價格低廉，傳輸速率快的 VCSEL 最受到重視，主要特色是所激發出來的光束，發散角小、成圓錐形，易與光纖耦合且可調變頻高，可用於串接或並列式光纖傳輸，為光通訊的主要發展重點。

未來光通訊雷射二極體的需求將隨著數位資料傳輸的應用擴大(如資料異地備援及 FTTH)而大幅提升，其頻寬也因數位化高畫質影音應用的推廣而增加。

(3) 工業用雷射二極體

主要是為了工業上之應用而發展，目前普遍使用於感測器、條碼掃描器、雷射準直器、雷射指示器等應用。

工業用雷射二極體之發展為多元化之技術及應用面之提升，其需求為穩定成長且廣泛應用。

2. 產業上、中、下游之關聯性

雷射二極體其整體產業依據製程區分為上游磊晶片製造，中游晶粒製造、下游封裝測試及次系統應用。雷射二極體的發展，過去亦以下游的封裝應用開始，以生產雷射指示器為主，因產品進入門檻低及受到大陸低價競爭使得產量逐漸萎縮。近年來國內雷射廠商朝向光通訊等應用市場發展，並逐漸朝中、上游研發，期望藉由技術突破，搶佔光通訊雷射二極體的市場。光儲存雷射二極體因需全面自動化生產及技術市場由日商壟斷之影響，目前只有聯鈞及華上具有量產能力，而未來明星產品燒錄等級的高功率雷射二極體僅聯鈞具備全自動大量生產之能力。

台灣雷射二極體產業結構圖

上游	單晶成長 晶圓製作 磊晶成長	嘉信	友嘉	晶誼	聯亞	全新	華上	禧通	元砷	威凱	華星光通					
中游	擴散製作 金屬蒸鍍 晶粒製作											光環	全磊	和心	聯旭	聖威
下游	To-Can 封裝 模組製作															

資料來源:PIDA/eLaser 整理

3. 產品之發展趨勢

光儲存用雷射二極體為現行各種光碟機讀取頭之關鍵性零組件，根據 Fujiwara & In-Stat 預估，2002 年時光碟機有 2.6 億台的市場，而至 2006 年時，光碟機市場將達 3.4 億台，年複合成長率為 7%。其中以高功率 DVD 燒錄機及 DVD 錄放影機的爆發性成長最為醒目，年複合成長率分別為 79% 及 122%。DVD 燒錄機隨著價格日漸滑落而大幅增加市場接受程度，且其向下相容的特性將全面取代 CD-ROM、DVD-ROM、CD-RW 及 COMBO，將逐漸成為未來桌上型電腦及筆記型電腦的標準配備。在消費市場方面，DVD 錄放影機隨著功能及容量的提升，以及價格的下降，將整合傳統的 VTR 錄放影機及 DVD 播放機，已漸漸被市場肯定，

將是未來最具爆發性的明日之星。

全球光碟機需求規模

單位：仟台

機種 \ 年度	2002	2003	2004	2005	2006
CD-ROM	67,100	52,000	41,200	32,700	26,100
DVD-ROM	35,700	37,500	39,000	40,000	40,000
CD-RW	65,900	58,000	54,000	50,000	45,000
COMBO	22,400	32,000	40,000	48,400	54,000
DVD±RW	5,500	18,000	30,000	45,000	57,000
DVD Player	58,400	81,700	89,900	88,300	82,600
DVD Recorder	1,300	3,900	8,500	17,400	31,600
合計	256,300	283,100	302,600	321,800	336,300

資料來源: Fujiwara / In-Stat

光通訊用邊射型雷射二極體隨著全球景氣低迷及網路設備過度投資，造成市場持續萎縮，目前呈現緩慢復甦的現象。而光通訊用面射型雷射二極體因為受到 SAN (Storage Area Network) 異地備援的持續需求而未見衰退，且將會提前反應市場成長。根據 Fuji Chimera 的預估，整體光通訊雷射二極體的市場將在 2005 年脫離低迷的景氣，開始明顯成長。

全球光通訊用雷射二極體市場產值

單位：百萬日圓

類型 \ 年度	2001	2002	2003	2004	2005	2006	2007
邊射型	5,000	2,000	2,800	2,800	3,800	4,800	6,100
面射型	2,500	2,500	2,500	2,500	3,500	4,500	5,500
合計	7,500	4,500	5,300	5,300	7,300	9,300	11,600

資料來源: Fuji Chimera

4. 產品競爭情形

全球光儲存用雷射二極體絕大部分為日商所壟斷，本公司定位為水平分工的競合關係，確認本公司的核心競爭力，積極和國際大廠保持良好的合作，共同開發產品及技術。目前全球僅有本公司具備光儲存用高功率雷射二極體專業代工的量產能力，佔有專業代工市場的領先地位。

光通訊用雷射二極體的市場遍佈全球，歐美日國際公司均以垂直整合的生產經營模式在市場上競爭。台灣業者近年來亦積極以垂直整合方式投入市場競爭，因受光通訊景氣低迷影響，表現多不如預期。本公司亦定位在產品的水平分工，和國際大廠積極合作，並以全自動化量產技術導入生產，在市場上獨樹一格，深受國內外業界的矚目。

(三) 技術及研發概況

1. 本年度及截至年報刊印日止投入之研發費用

單位：新台幣仟元

項目 \ 年度	93 年度	截至 94 年 3 月 31 日
研究發展經費	47,396	7,064

2. 本年度及截至年報刊印日止開發成功之技術或產品

- (1) 開發完成 16 半高型及薄型倍速 DVD-RW 應用的高功率(250mW)雷射二極體封測製程並導入量產。
- (2) 開發完成 DVD-PLAYER 應用的低功率雙波長雷射二極體封測製程並導入量產。
- (3) 開發完成光通訊應用非球面鏡之 1310nm 雷射二極體封測製程並導入量產。
- (4) 開發完成光通訊應用 4.25G VCSEL 雷射封測製程並導入量產。
- (5) 開發完成雷射二極體預燒自動插拔機並導入量產。

3. 研究發展計劃

- (1) 開發小尺寸雷射二極體
- (2) 開發光儲存應用之高功率雷射二極體
- (3) 開發高功率(>300mW)雙波長雷射二極體
- (4) 開發工業及通訊用感測模組
- (5) 開發雙向光收發模組

(四) 長、短期業務發展計劃

1. 短期計劃發展方向

(1) 研發與產品發展策略

- A、開發 24 倍速 DVD-RW 應用的高功率(300mW,350mW)雷射二極體封測製程。
- B、開發高功率雙雷射 BI 及自動測試系統。
- C、開發光儲存應用的 3.3mm/3.8mm 雷射二極體封測製程。
- D、開發光通訊應用的 3.8mm 雷射二極體封測製程。
- E、開發光通訊應用 10G 850nm VCSEL 雷射封測製程。
- F、開發完成光通訊應用次模組封測製程(ROSA)。
- G、開發工業及通訊用感測模組。

(2) 生產策略

- A、提昇高功率 DVD 雷射二極體良率及產能。

- B、與國際大廠配合雷射二極體下游封裝及測試技術，並持續提高產能。
- C、提昇光通訊產品之良率及產能。

(3) 行銷策略

- A、建立公司品質及技術高標準，提昇國際形象及知名度。
- B、建立與國際大廠的合作關係，創造互利雙贏的依存契機。

(4) 營運及財務策略

- A、落實 ISO9001 及 QS9000 的制度運作。
- B、強化庫存控管及供應商之管理。
- C、強化財務管理、成本控制，以增強風險及市場波動的因應能力。
- D、積極推動股票上市，增加資金籌措管道，減輕資金成本，增加營運之靈活度。

2.長期計劃發展方向

(1) 研發與產品發展策略

- A、持續引進與培育研發人才，強化技術研發能力，取得技術領先地位及形象。
- B、持續開發以精密封裝測試技術為主的高階光電產品。
- C、加強應用產品的設計及開發能力，提高本公司光電產品的附加價值及應用廣度。

(2) 生產策略

- A、持續改善生產效率及良率，降低成本，加強本公司光電產品長期市場的競爭力。
- B、增加自動化設備及電腦化產線管理，發揮最大的生產效益。
- C、落實廠務設施及生產設備的檢修及維護，發揮機器設備最大的效能。
- D、落實「品質是做出來的觀念」，強化生產線員工的工作能力及正確的工作態度，創造有效率的生產文化。

(3) 行銷策略

- A、落實技術領先及品質最優的長期目標。
- B、持續加強售後服務，與客戶保持良性互動及信任，建立整體品質高標準的形象。
- C、落實成本及品質控制機制，提昇產品定位於高品質且價位合理化的產品。

(4) 營運及財務策略

- A、強化以“人”為主的經營理念，加強人員訓練，提昇人員的素質及工作品質，以因應十倍速成長人才的需求。
- B、持續朝向前瞻、創新、專業、負責的經營方針邁進，堅持品質及品牌的高標準。
- C、以研發能力、量產規模及專業化技術，打入世界知名光電半導體材料及元件的行列。
- D、以穩健、專業的財務規劃，擴大營運規模所需的資金需求，以期公司長期穩健的成長。

二、市場及產銷概況

(一) 市場分析

1. 主要商品（服務）之銷售（提供）地區

單位：新台幣仟元

地 區	93 年度		
	金 額	百分比	
內銷	1,107,326	86.38%	
外銷	亞洲	147,128	11.48%
	美洲	25,660	2.00%
	其他	1,789	0.14%
合計	1,281,903	100.00%	

2. 市場占有率

本公司之主要產品為光儲存雷射二極體、光通訊雷射二極體及工業用雷射二極體之封裝、測試及銷售，其九十三年光儲存雷射二極體、光通訊雷射二極體及工業用雷射二極體之營收比重分別為90.63%、5.62%及2.81%，就光儲存雷射二極體方面而言，日系廠商多為競合關係，而國內除華上光電可量產低功率 DVD 雷射二極體外，現階段僅本公司能量產高功率 DVD 及 CD 用雷射。

根據 Laser Focus World 及 PIDA 資料顯示，2004 年全球雷射二極體市場產值約為 34 億美元，而本公司佔總產值比例為 1.01%。

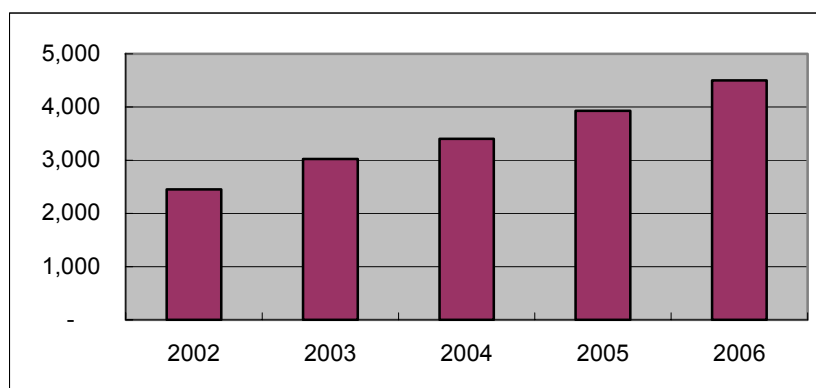
3. 市場未來之供需狀況與成長性

(1) 需求面

雷射二極體的市場，短波長多使用在光儲存方面的應用，而長波長則朝向光通訊市場發展，兩方面的應用佔雷射二極體市場的85%以上，根據 Laser Focus World 全球雷射二極體市場統計，雖然光通訊元件發展未如預期的好，但就光儲存的部分而言，因為 DVD 燒錄機價格大幅滑落及 DVD 錄放影機導入市場，致使市場持續快速成長。整體而言，雷射二極體市場在2002~2006 年仍呈現一定幅度成長，預估2005年隨通訊市場回升，雷射二極體市場將持續成長，並預估在2006年將達45億美元的市場。

雷射二極體全球產值

單位：百萬美元



資料來源: Laser Focus World、PIDA 整理

(2) 供給面

- LD 國內主要廠商：華上、友嘉、聯鈞
- LD 國外主要廠商：Sony、Hitachi、Sharp、Toshiba、NEC、Rohm、Sanyo

4. 競爭利基

- (1) 本公司經營技術團隊有超過 8 年的業界經驗，為台灣最早的全自動雷射二極體生產團隊，以及全球第一家取得日本光儲存雷射二極體之委外訂單的廠商。
- (2) 具有自行開發設計製程及機器設備之能力，具備成本優勢。
- (3) 和客戶共同開發新產品，維持良好合作與策略夥伴關係。
- (4) 同時具備光通訊雷射二極體量產能力，並已成功切入歐美市場，為台灣第一家具備光儲存及光通訊量產能力的廠商。

5. 發展遠景之有利、不利因素與因應對策

(1) 有利因素

- A、產品具備革命性之世代交替，DVD 燒錄機將取代現有各類型之光碟機，DVD 錄放影機將取代 DVD 播放機及 VTR 錄放影機，成長率將遠大於整體景氣之成長率。
- B、日本之產業趨勢為持續將關鍵性零組件委由台灣製造，由垂直整合轉變為水平分工。
- C、日本客戶認證新策略夥伴的時間長，製程及技術能力多須自行開發，形成後繼者不易切入之進入障礙，亦保持本公司的市場領先地位。

(2) 不利因素-人才缺乏

我國過去雷射二極體發展集中於下游進入障礙低的雷射指示器為主，近年來隨著全球光儲存及光通訊相關電子產品之應用發展，國內開始朝價值鏈較高、技術密集度高的中上游發展，但相關人才的供給仍遠落後於市場的需求，

目前國內研究單位主要為工研院及中華電信研究所從事光通訊相關研究，因此未來專業人才的養成，是台灣發展雷射二極體重要的里程碑。

(3) 因應對策

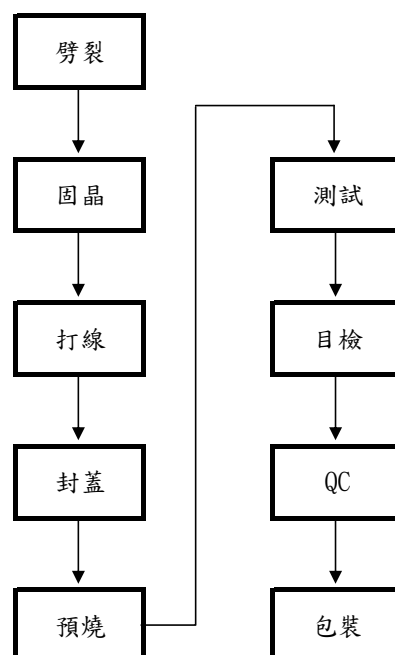
本公司係研發取向及技術原創之高科技企業，不論在技術發展或商業應用上，皆能掌握技術及市場脈動，除了每年均投入大量的研發經費培植人才外，更落實人性化管理及員工分紅入股政策以留任及延攬優秀人才。於專業在職訓練方面，本公司鼓勵研發人員自發學習深造，並經常參與業界、學界辦理定期講習及技術交流，因此自本公司成立以來，研發人員流動率低，所以公司研發經驗得以傳承，奠定堅實之基礎。

(二) 主要產品之重要用途及產製過程

1. 主要產品之重要用途

主要產品	應用範圍
光儲存雷射二極體	CD-Audio、CD-ROM、CD-RW、DVD-ROM、DVD±RE、DVD Player、DVD Recorder、HD-DVD、Blue-Ray
光通訊雷射二極體	FP Laser、DFB Laser、VCSEL、PIN-TIA、TOSA、ROSA
工業用雷射二極體	Barcode Scanner、Alignment、Sensor、Pointing

2. 產製過程



(三) 主要原料之供應狀況

主要原料	供應廠商	供應狀況
雷射二極體晶粒	各客戶	良好
金線	TANAKA	良好
基座	SHINKO/TOYO DEMPA	良好
金屬上蓋	SANSHO/SHINKO	良好

(四) 最近二年度任一年度中曾占進(銷)貨總額百分之十以上之客戶名稱及其進(銷)貨金額及比例，並說明其增減變動原因

1. 占銷貨總額百分之十以上之客戶

單位：新台幣仟元

項目	92 年				93 年			
	名稱 (註 1)	金額	占全年度 銷貨淨額 比率 [%]	與發行人 之關係	名稱 (註 1)	金額	占全年度 銷貨淨額 比率 [%]	與發行人 之關係
1	A 客戶	229,718	69.61	無	B 客戶	509,479	39.74	無
2	B 客戶	38,068	11.53	無	A 客戶	406,548	31.71	無
3	其他	62,242	18.86	無	其他	365,876	28.55	無
	銷貨淨額	330,028	100.00		銷貨淨額	1,281,903	100.00	

說明：93 年度因高功率 DVD 雷射二極體通過國際大廠認證，故營收大幅成長。

2. 最近二年度任一年度中曾占進貨總額百分之十以上之供應商名稱及其進貨金額及比例，並說明其增減變動原因

單位：新台幣仟元

項目	92 年				93 年			
	名稱	金額	占全年度 進貨淨額 比率 [%]	與發行人 之關係	名稱	金額	占全年度 進貨淨額 比率 [%]	與發行人 之關係
1	SHINKO	40,188	24.62	無	LITE-ON JAPAN	433,786	52.78	無
2	LITE-ON JAPAN	39,725	24.34	無	SHINKO	44,179	5.38	無
3	台灣德亞瑪	34,136	20.92	無	SANSHO	36,735	4.47	無
4	SANSHO	27,909	17.10	無	台灣德亞瑪	23,431	2.85	無
5	其他	21,249	13.02	無	其他	283,747	34.52	無
	進貨淨額	163,207	100.00		進貨淨額	821,878	100.00	

說明：93 年度因高功率 DVD 雷射二極體通過國際大廠認證，故進貨大幅增加。

(五) 最近二年度生產量值

單位：新台幣仟元／仟個

生產量值 主要商品	92 年度		93 年度			
	產能	產量	產值	產能	產量	產值
光儲存用雷射二極體	14,700	12,145	180,626	45,000	41,777	993,151
光通訊用雷射二極體	1,200	423	8,816	1,200	588	50,827
工業用雷射二極體	2,400	1,552	37,862	2,400	941	19,828
合計	18,300	14,120	227,304	54,360	43,306	1,063,806

(六) 最近二年度銷售量值

單位：新台幣仟元／仟個

銷售量值 主要商品	92 年度				93 年度			
	內 銷		外 銷		內 銷		外 銷	
	量	值	量	值	量	值	量	值
光儲存用雷射二極體	11,092	256,169	571	19,099	31,623	1,046,740	9,147	115,023
光通訊用雷射二極體	12	321	359	13,834	49	34,275	470	37,717
工業用雷射二極體	1,146	23,778	15	6	774	24,168	868	11,914
其他	-	13,189	-	3,632	-	2,143	-	9,923
合計	12,250	293,457	945	36,571	32,446	1,107,326	10,485	174,577

三、最近二年度及截止年報刊印日止從業員工人數

94 年 03 月 31 日

年度		92 年度	93 年度	94 年 03 月 31 日
員 工 人 數	行政管理人員	17	29	29
	研發及技術人員	55	77	76
	作業員	116	272	249
	合 計	188	378	354
平 均 年 歲		35.5	33.2	33.7
平 服 務 年 均 資		1.47	1.3	1.6
學 歷 分 布 比 率	博 士	2	2	2
	碩 士	11	14	13
	大 專	66	117	113
	高 中	86	195	180
	高 中 以 下	21	50	46

四、環保支出資訊

本年度及截至年報刊印日止，因污染環境所受損失及處分之總額，並說明未來因應對策及可能之支出：無。

五、勞資關係

(一) 公司各項員工福利措施、進修、訓練、退休制度與其實施情形，以及勞資間之協議與各項員工權益維護措施情形

1. 員工福利措施

(1) 全員參與勞工保險

凡本公司員工於正式到職日起，勞工保險、全民健保等相關福利措施即正式生效，同時公司並為員工投保團體保險，以確實保障員工之權益。

(2) 員工調薪及獎金制度

本公司健全考核方式作為評定調薪及獎金之標準並考慮物價指數波動作適度調薪。

(3) 員工分紅入股

本公司訂有員工認股權證辦法，讓員工參與公司營運，共同分享公司成長與利潤，並承擔公司營運風險，以凝聚員工向心力，發揮團隊精神。

(4) 員工活動

休閒方面-

公司定期舉辦旅遊活動等休閒活動，培育員工的情感，建立團隊精神。

節慶方面-

本公司為表示對員工的感謝及帶動節日氣氛，對勞動節、春節、端午、中秋、年終尾牙及員工慶生等皆有適度之表示，以表達對員工慰勉與慶賀之意。

2. 退休制度

本公司訂有職工退休辦法，員工退休金之支付，係依據服務年資及核准退休前六個月平均薪資為計算之基數。

3. 勞資間之協議情形：

本公司向來著重人性化管理，秉持勞資一體共存共辱之觀念，故於勞資問題之溝通上採多項方式處理，使勞資雙方更能了解而朝同一目標發展。

(二) 本年度及截至年報刊印日止，因勞資糾紛所遭受之損失，並揭露目前及未來可能發生之估計金額與因應措施：無。

六、重要契約

契約性質	當事人	契約起訖日期	主要內容	限制條款
借款契約	復華商業銀行	92.12.08~95.12.08	購買自動化機器	無
借款契約	合作金庫銀行	93.05.27~96.05.27	購買廠房地	無
不動產買賣契約	昀益建設(股)公司	93.06~93.07	廠房地購置	擔保於合作金庫銀行

肆、資金運用計畫執行情形

一、計畫內容

(一) 核准日期及文號：經濟部 93 年 8 月 12 日經授商字第 09301148110 號函。

(二) 資金來源與運用：

1. 本計畫所需資金總額：新台幣 282,500 仟元。
2. 資金來源：現金增資 11,300 仟股，每股面額新台幣 10 元，以每股新台幣 25 元溢價發行，共募得新台幣 282,500 仟元。
3. 計畫項目及資金運用情形：

單位：新台幣仟元

計畫項目	預定完成日	所需資金總額	資金運用情形
			93 年度 第三季
充實營運資金	93 年 7 月	282,500	282,500

4. 變更計畫內容、變更原因、變更前後效益及變更計畫提報股東會日期：無此情事。
5. 應刊載輸入指定資訊申報網站之日期：不適用。

二、執行情形

(一) 執行進度：資金運用情形與預定工作執行進度均符合。

計畫項目	執行狀況		93 年第 3 季	進度超前或落後情形、原因及改進計畫
	支用金額	預定		
充實營運資金	支用金額	預定	282,500	-
		實際	282,500	
	執行進度(%)	預定	100%	
		實際	100%	
合計	支用金額	預定	282,500	
		實際	282,500	
	執行進度(%)	預定	100%	
		實際	100%	

(二) 效益評估：

單位：新台幣仟元

項目	年度	92年(註1)	93年(註1)
	流動資產	314,934	626,101
流動負債	179,251	483,667	
利息支出	452	2,969	
營業收入	330,028	1,281,903	
每股盈餘(追溯調整)	1.11	3.47	
償債能力	流動比率(%)	175.69	129.45
	速動比率(%)	138.84	111.84
	利息保障倍數	10,407.52	2,255.99
財務結構	負債佔資產比率(%)	30.56	46.04
	長期資金佔固定資產比率%	136.65	116.74

註1：年度財務資料業經會計師查核簽證。

為因應營運規模之大幅成長，故藉由辦理此次現金增資以充實營運資金，提供購料之所需，使93年度營收顯著增加。

伍、財務概況

一、最近五年度簡明資產負債表及損益表

(一) 簡明資產負債表

單位：新台幣仟元

項目	年度	最近五年度財務資料(註1)				
		93年	92年	91年	90年	89年
流動資產		626,101	314,934	223,959	261,926	41,393
基金及長期投資		-	-	-	-	-
固定資產		1,168,984	369,082	216,513	229,914	45,309
無形資產		-	-	-	86	107
其他資產		54,161	840	12,387	972	1,083
資產總額		1,849,246	684,856	452,859	492,898	87,892
流動負債	分配前	483,667	179,251	30,764	21,668	38,956
	分配後	483,667	179,251	30,764	21,668	38,956
長期負債		366,774	28,750	-	-	-
其他負債		937	1,264	1,333	1,134	32
負債總額	分配前	851,378	209,265	32,097	22,802	38,988
	分配後	851,378	209,265	32,097	22,802	38,988
股本		608,000	495,000	495,000	495,000	50,000
預收股本		49,500	-	-	-	-
資本公積		169,500	-	-	-	-
保留盈餘	分配前	170,868	(19,409)	(74,238)	(24,904)	(1,096)
	分配後	170,868	(19,409)	(74,238)	(24,904)	(1,096)
長期股權投資 未實現跌價損失		-	-	-	-	-
累積換算調整數		-	-	-	-	-
未認列為退休金 成本之淨損失		-	-	-	-	-
股東權益 總額	分配前	997,868	475,591	420,762	470,096	48,904
	分配後	997,868	475,591	420,762	470,096	48,904

註1：本公司設立於89年度，上開財務資料業經會計師查核簽證。

(二) 簡明損益表

單位：新台幣仟元

項目	年度	最近五年度財務資料(註1)				
		93年	92年	91年	90年	89年
營業收入		1,281,903	330,028	91,674	49,539	-
營業毛利		249,948	97,217	(18,702)	2,624	-
營業損益		156,322	45,742	(65,135)	(28,119)	(1,466)
營業外收入及利益		15,373	7,306	7,633	5,982	243
營業外費用及損失		(25,972)	(6,458)	(3,545)	(2,477)	(237)
繼續營業部門 稅前損益		145,723	46,590	(61,047)	(24,614)	(1,460)
繼續營業部門損益		190,277	54,829	(49,334)	(23,808)	(1,096)
停業部門損益		-	-	-	-	-
非常損益		-	-	-	-	-
會計原則變動 之累積影響數		-	-	-	-	-
本期損益		190,277	54,829	(49,334)	(23,808)	(1,096)
每股盈餘(元)		3.47	1.11	(1.00)	(0.87)	(0.31)

註1：本公司設立於89年度，上開財務資料業經會計師查核簽證。

(三) 最近五年度簽證會計師之姓名及查核意見

1.最近五年度簽證會計師之姓名及其查核意見

年度	會計師事務所	簽證會計師姓名	查核意見
89年	安侯建業會計師事務所	江忠儀	無保留意見
90年	眾信聯合會計師事務所	張耿禧	修正式無保留意見
91年	眾信聯合會計師事務所	張耿禧	無保留意見
92年	勤業眾信會計師事務所	張耿禧、涂三遷	無保留意見
93年	勤業眾信會計師事務所	張耿禧、涂三遷	無保留意見

2.最近五年度更換會計師情事之原因說明

為因應公司業務需要於九十年度更換簽證會計師為眾信聯合會計師事務所張耿禧會計師，而九十二年度起因應公開發行及未來上市櫃事宜，乃由勤業眾信會計師事務所張耿禧、涂三遷會計師擔任。

二、最近五年度財務分析

分析項目		年度	最近五年度財務分析(註1)				
		93年	92年	91年	90年	89年	
財務結構(%)	負債占資產比率	46.04	30.56	7.09	4.63	44.36	
	長期資金占固定資產比率	116.74	136.65	194.34	204.47	107.93	
償債能力(%)	流動比率	129.45	175.69	727.99	1,208.81	106.26	
	速動比率	111.84	138.84	615.14	1,091.70	104.67	
	利息保障倍數(倍)	2,255.99	10,407.52	-	(9,294.66)	(516.03)	
經營能力	應收款項週轉率(次)	7.72	4.93	4.69	3.20	-	
	平均收現日數	47	74	78	114	-	
	存貨週轉率(次)	13.00	4.71	3.85	2.00	-	
	應付款項週轉率(次)	5.58	3.64	7.47	5.31	-	
	平均銷貨日數	28	77	95	183	-	
	固定資產週轉率(次)	1.10	0.89	0.42	0.22	-	
	總資產週轉率(次)	0.69	0.48	0.20	0.10	-	
獲利能力	資產報酬率(%)	15.19	9.70	(10.43)	(8.13)	(1.04)	
	股東權益報酬率(%)	25.83	12.23	(11.08)	(9.17)	(2.24)	
	占實收資本比率(%)	營業利益	25.71	9.24	(13.16)	(5.68)	(2.93)
		稅前純益	23.97	9.41	(12.33)	(4.97)	(2.92)
	純益率(%)	14.84	16.61	(53.81)	(48.06)	-	
	每股盈餘(元)	3.47	1.11	(1.00)	(0.87)	(0.31)	
現金流量	現金流量比率(%)	53.90	37.68	-	-	-	
	現金流量允當比率(%)	22.97	14.05	-	-	-	
	現金再投資比率(%)	17.10	11.43	-	-	-	
槓桿度	營業槓桿度	6.77	3.31	(0.02)	(0.29)	0.27	
	財務槓桿度	1.02	1.01	1.00	0.99	0.86	

註1：本公司設立於89年度，上開財務資料業經會計師查核簽證。

註 2：分析項目之計算公式如下：

1.財務結構

(1)負債占資產比率=負債總額/資產總額。

(2)長期資金占固定資產比率=(股東權益淨額+長期負債)/固定資產淨額。

2.償債能力

(1)流動比率=流動資產/流動負債。

(2)速動比率=(流動資產-存貨-預付費用)/流動負債。

(3)利息保障倍數=所得稅及利息費用稅前純益/本期利息支出(不含資本化利息)。

3.經營能力

(1)應收款項(包括應收帳款與因營業而產生之應收票據)週轉率=銷貨淨額/各期平均應收款項(包括應收帳款與因營業而產生之應收票據)餘額。

(2)平均收現日數=365/應收款項週轉率。

(3)存貨週轉率=銷貨成本/平均存貨額。

(4)應付款項(包括應付帳款與因營業而產生應付票據)週轉率=銷貨成本/各期平均應付款項(包括應付帳款與因營業而產生之應付票據)餘額。

(5)平均銷貨日數=365/存貨週轉率。

(6)固定資產週轉率=銷貨淨額/固定資產淨額。

(7)總資產週轉率=銷貨淨額/資產總額。

4.獲利能力

(1)資產報酬率=[稅後損益+利息費用×(1-稅率)]/平均資產總額。

(2)股東權益報酬率=稅後損益/平均股東權益淨額。

(3)純益率=稅後損益/銷貨淨額。

(4)每股盈餘=(稅後淨利-特別股股利)/加權平均已發行股數。

5.現金流量

(1)現金流量比率=營業活動淨現金流量/流動負債。

(2)現金流量允當比率=最近五年度營業活動淨現金流量/最近五年度(資本支出+存貨增加額+現金股利)。

(3)現金再投資比率=(營業活動淨現金流量-現金股利)/(固定資產毛額+長期投資+其他資產+營運資金)。

6.槓桿度

(1)營運槓桿度=(營業收入淨額-變動營業成本及費用)/營業利益。

(2)財務槓桿度=營業利益/(營業利益-利息費用)。

三、本年度財務報告之監察人審查報告

聯鈞光電股份有限公司

監察人審查報告書

本公司董事會造送民國九十三年度營業報告書、財務報表及盈餘分配議案等，其中財務報表業經勤業眾信會計師事務所張耿禧會計師及涂三遷會計師查核簽證，並出具查核報告。案經本監察人查核完竣，認為尚無不符。爰依公司法第二一九條規定，報請 鑑察。

此致

本公司九十四年股東常會

監察人：葉疏

監察人：交通銀行股份有限公司

代表人：陳澤宇

監察人：中歐創業投資股份有限公司

代表人：李建揚

中 華 民 國 九 十 四 年 四 月 二 十 五 日

四、本年度財務報表

會計師查核報告

聯鈞光電股份有限公司 公鑒：

聯鈞光電股份有限公司民國九十三年及九十二年十二月三十一日之資產負債表，暨民國九十三年及九十二年一月一日至十二月三十一日之損益表、股東權益變動表及現金流量表，業經本會計師查核竣事。上開財務報表之編製係管理階層之責任，本會計師之責任則為根據查核結果對上開財務報表表示意見。

本會計師係依照會計師查核簽證財務報表規則及一般公認審計準則規劃並執行查核工作，以合理確信財務報表有無重大不實表達。此項查核工作包括以抽查方式獲取財務報表所列金額及所揭露事項之查核證據、評估管理階層編製財務報表所採用之會計原則及所作之重大會計估計，暨評估財務報表整體之表達。本會計師相信此項查核工作可對所表示之意見提供合理之依據。

依本會計師之意見，第一段所述財務報表在所有重大方面係依照證券發行人財務報告編製準則及一般公認會計原則編製，足以允當表達聯鈞光電股份有限公司民國九十三年及九十二年十二月三十一日之財務狀況，暨民國九十三年及九十二年一月一日至十二月三十一日之經營成果與現金流量。

聯鈞光電股份有限公司民國九十三年度財務報表重要會計科目明細表，主要係供補充分析之用，亦經本會計師採用第二段所述之查核程序予以查核。據本會計師之意見，該等科目明細表在所有重大方面與第一段所述財務報表相關資訊一致。

勤業眾信會計師事務所

會計師 張 耿 禧

會計師 涂 三 遷

財政部證券暨期貨管理委員會核准文號
台財證六字第 0920123784 號

財政部證券暨期貨管理委員會核准文號
台財證六字第 0920123784 號

中 華 民 國 九 十 四 年 二 月 四 日

聯鈞光電股份有限公司
資 產 負 債 表
民國九十三年及九十二年十二月三十一日

單位：新台幣仟元

代 碼	資 產	九十二年十二月三十一日			九十二年十二月三十一日			代 碼	負 債 及 股 東 權 益	九十二年十二月三十一日		
		金 額	%	金 額	%	金 額	%			金 額	%	
	流動資產							流動負債				
1100	現金及約當現金(附註二及三)	\$ 225,206	12	\$ 69,944	10	2100	短期借款(附註九)	\$ 67,989	4	\$ -	-	
1110	短期投資(附註二及四)	35,477	2	39,274	6	2120	應付票據	39,818	2	26,254	4	
1120	應收票據(附註二)	5,003	-	674	-	2140	應付帳款	219,650	12	84,104	12	
1140	應收帳款淨額(附註二及五)	216,432	12	109,588	16	2160	應付所得稅(附註二及十五)	18,926	1	-	-	
1160	其他應收款(附註二及十五)	14,166	1	6,332	1	2170	應付費用	33,266	2	19,260	3	
120X	存貨淨額(附註二及六)	81,094	5	64,967	10	2210	其他應付款項	9,007	-	48,040	7	
1260	預付款項	4,098	-	1,094	-	2270	一年內到期長期負債(附註十及十八)	94,726	5	1,250	-	
1286	遞延所得稅資產-流動(附註二及十五)	41,648	2	20,830	3	2298	其他流動負債	285	-	343	-	
1291	受限制資產(附註十八)	2,000	-	-	-	21XX	流動負債合計	483,667	26	179,251	26	
1298	其他流動資產	977	-	2,231	-		長期附息負債					
11XX	流動資產合計	626,101	34	314,934	46	2420	長期借款(附註十及十八)	366,774	20	28,750	5	
	固定資產(附註二、七及十五)						其他負債					
	成 本						應計退休金負債(附註二及十一)	937	-	1,264	-	
1501	土 地	92,342	5	-	-	2810						
1521	房屋及建築	109,059	6	-	-	2XXX	負債合計	851,378	46	209,265	31	
1531	機器設備	1,072,013	58	410,058	60		股東權益					
1551	運輸設備	738	-	738	-	3110	股本-普通股(附註一及十二)	608,000	33	495,000	72	
1561	辦公設備	13,516	1	3,827	1	3140	預收股本(附註十二)	49,500	3	-	-	
1631	租賃改良	284	-	23,199	3		資本公積					
15X9	減：累計折舊	(158,854)	(9)	(85,236)	(12)	3210	股票發行溢價(附註十二及十三)	169,500	9	-	-	
1672	預付設備款	39,886	2	16,496	2	3350	未分配盈餘(待彌補虧損)(附註十四)	170,868	9	(19,409)	(3)	
15XX	固定資產淨額	1,168,984	63	369,082	54	3XXX	股東權益合計	997,868	54	475,591	69	
	其他資產						承諾事項及或有負債(附註十九)					
1810	閒置資產(附註八)	-	-	-	-		負債及股東權益總計	\$ 1,849,246	100	\$ 684,856	100	
1820	存出保證金	1,675	-	548	-							
1830	遞延費用(附註二)	9,448	1	-	-							
1860	遞延所得稅資產-非流動(附註二及十五)	43,038	2	292	-							
18XX	其他資產合計	54,161	3	840	-							
1XXX	資 產 總 計	\$ 1,849,246	100	\$ 684,856	100							

後附之附註係本財務報表之一部分。

負責人：

經理人：

主辦會計：

聯鈞光電股份有限公司

損 益 表

民國九十三年及九十二年一月一日至十二月三十一日

單位：新台幣仟元，惟

每股盈餘為元

代碼	九 十 三 年 度		九 十 二 年 度	
	金 額	%	金 額	%
4110 銷貨收入 (附註二及十七)	\$1,284,053	100	\$ 331,542	100
4170 減：銷貨退回	(252)	-	(545)	-
4190 銷貨折讓	(1,898)	-	(969)	-
4100 營業收入	1,281,903	100	330,028	100
5000 營業成本 (附註十六、十七及十九)	(1,031,955)	(81)	(232,811)	(70)
5910 營業毛利	<u>249,948</u>	<u>19</u>	<u>97,217</u>	<u>30</u>
營業費用(附註十六及十九)				
6100 推銷費用	(8,336)	-	(4,309)	(1)
6200 管理及總務費用	(37,894)	(3)	(21,329)	(7)
6300 研究發展費用	(47,396)	(4)	(25,837)	(8)
6000 營業費用合計	(93,626)	(7)	(51,475)	(16)
6900 營業利益	<u>156,322</u>	<u>12</u>	<u>45,742</u>	<u>14</u>
營業外收入及利益				
7110 利息收入	758	-	2,039	1
7140 處分投資利益(附註二)	203	-	373	-
7160 兌換利益淨額(附註二)	14,113	1	4,441	1
7480 什項收入	<u>299</u>	-	<u>453</u>	-
7100 營業外收入及利益合計	<u>15,373</u>	<u>1</u>	<u>7,306</u>	<u>2</u>

(接次頁)

(承前頁)

代碼	九 十 三 年 度		九 十 二 年 度	
	金 額	%	金 額	%
	營業外費用及損失			
7510	(\$ 2,969)	-	(\$ 452)	-
7530	(2,269)	-	(1,216)	-
7570	(1,314)	-	(3,239)	(1)
7880	(<u>19,420</u>)	(<u>2</u>)	(<u>1,551</u>)	(<u>1</u>)
7500	(<u>25,972</u>)	(<u>2</u>)	(<u>6,458</u>)	(<u>2</u>)
	營業外費用及損失 合計			
7900	145,723	11	46,590	14
8110	<u>44,554</u>	<u>4</u>	<u>8,239</u>	<u>3</u>
9600	<u>\$ 190,277</u>	<u>15</u>	<u>\$ 54,829</u>	<u>17</u>
	稅 前 稅 後		稅 前 稅 後	
9750	<u>\$ 2.66</u>	<u>\$ 3.47</u>	<u>\$ 0.94</u>	<u>\$ 1.11</u>

後附之附註係本財務報表之一部分。

負責人：

經理人：

主辦會計：

聯鈞光電股份有限公司

股東權益變動表

民國九十三年及九十二年一月一日至十二月三十一日

單位：新台幣仟元

	股 本			未 分 配 盈 餘 (待彌補虧損)	股 東 權 益 合 計
	普 通 股	預 收 股 款	資 本 公 積		
九十二年一月一日餘額	\$ 495,000	\$ -	\$ -	(\$ 74,238)	\$ 420,762
九十二年度淨利	-	-	-	54,829	54,829
九十二年十二月三十一日餘額	495,000	-	-	(19,409)	475,591
現金增資(附註十二)	113,000	-	169,500	-	282,500
員工認股權轉換股款(附註十二)	-	49,500	-	-	49,500
九十三年度淨利	-	-	-	190,277	190,277
九十三年十二月三十一日餘額	<u>\$ 608,000</u>	<u>\$ 49,500</u>	<u>\$ 169,500</u>	<u>\$ 170,868</u>	<u>\$ 997,868</u>

後附之附註係本財務報表之一部分。

負責人：

經理人：

主辦會計：

聯鈞光電股份有限公司

現金流量表

民國九十三年及九十二年一月一日至十二月三十一日

單位：新台幣仟元

	<u>九十三年度</u>	<u>九十二年度</u>
營業活動之現金流量		
本期淨利	\$ 190,277	\$ 54,829
折舊費用	92,472	41,398
各項攤銷	4,051	-
處分投資利益	(203)	(373)
呆帳損失	-	468
沖抵備抵呆帳	-	-
提列退休金	2,000	1,054
存貨跌價及呆滯損失	1,314	3,239
處分固定資產損失	2,269	1,216
提列閒置資產損失	19,419	-
營業資產及負債之淨變動		
應收票據	(2,484)	1,618
應收帳款	(106,844)	(88,405)
其他應收款	(8,534)	(4,264)
存 貨	(19,903)	(34,364)
預付款項	(3,004)	(218)
遞延所得稅資產—流動	(20,818)	(19,986)
其他流動資產	1,254	1,503
遞延所得稅資產—非流動	(42,746)	11,747
應付票據	(14,193)	22,765
應付票據—關係人	-	(1,488)
應付帳款	135,546	71,600
應付帳款—關係人	-	(178)
應付費用	14,006	6,787
應付所得稅	18,926	-
其他應付款項	291	(488)
其他流動負債	(58)	199
提撥退休金	(2,327)	(1,123)
營業活動之淨現金流入	<u>260,711</u>	<u>67,536</u>

(接次頁)

(承前頁)

	<u>九十三年度</u>	<u>九十二年度</u>
投資活動之現金流量		
購置固定資產	(\$ 928,246)	(\$ 148,476)
出售固定資產價款	1,472	353
短期投資減少	4,000	2,000
受限制資產(增加)減少	(2,000)	270
存出保證金增加	(1,127)	(200)
遞延費用增加	(11,037)	-
投資活動之淨現金流出	(936,938)	(146,053)
融資活動之現金流量		
短期借款增加	67,989	-
長期借款增加	431,500	30,000
現金增資	282,500	-
預收股款	49,500	-
融資活動之淨現金流入	831,489	30,000
現金及約當現金增加(減少)數	155,262	(48,517)
期初現金及約當現金餘額	69,944	118,461
期末現金及約當現金餘額	\$ 225,206	\$ 69,944
現金流量資訊之補充揭露		
本期支付利息(不含資本化利息)	\$ 2,323	\$ 390
本期支付所得稅	\$ 84	\$ 226
不影響現金流量之投資及融資活動		
一年內到期之長期負債	\$ 94,726	\$ 1,250
存貨轉列遞延費用	\$ 2,462	\$ -
固定資產轉列閒置資產	\$ 19,419	\$ -
以現金購置固定資產		
固定資產增加數	\$ 916,679	\$ 196,516
加：期初應付設備款(帳列其他應付款項)	48,040	-
減：期末應付設備款(帳列其他應付款項)	(8,716)	(48,040)
期末應付設備款(帳列應付票據)	(27,757)	-
現金購置固定資產	\$ 928,246	\$ 148,476

(接次頁)

(承前頁)

	<u>九十三年度</u>	<u>九十二年度</u>
出售固定資產收取現金數		
本期固定資產出售價款	\$ 2,617	\$ 1,333
加：期初應收固定資產價款（帳列 其他應收款項）	700	-
期初應收固定資產價款（帳列 應收票據）	280	-
減：期末應收固定資產價款（帳列 其他應收款項）	-	(700)
期末應收固定資產價款（帳列 應收票據）	(<u>2,125</u>)	(<u>280</u>)
本期固定資產出售收取現金數	<u>\$ 1,472</u>	<u>\$ 353</u>

後附之附註係本財務報表之一部分。

負責人：

經理人：

主辦會計：

聯鈞光電股份有限公司

財務報表附註

民國九十三年及九十二年

(除另予註明者外，金額均以新台幣仟元為單位)

一、公司沿革

(一) 本公司自八十九年九月二十七日奉經濟部核准設立，成立時資本額為 5,000 仟元，經歷年來增資，目前資本總額為 608,000 仟元。

(二) 本公司主要營業項目為：

1. 電子零組件製造業。
2. 電子材料批發業。
3. 電子材料零售業。

(三) 本公司股權分散，故並無母公司。

(四) 截至九十三年及九十二年十二月三十一日止，本公司員工人數分別為 378 人及 188 人。

二、重要會計政策之彙總說明

本財務報表係依照「證券發行人財務報告編製準則」及一般公認會計原則編製。依照前述準則及原則編製財務報表時，本公司對於備抵呆帳、存貨跌價損失、固定資產折舊、退休金等之提列，必須使用合理之估計金額，因估計通常係在不確定情況下作成之判斷，因此可能與將來實際結果有所差異。

重要會計政策之彙總說明如下：

資產與負債區分流動與非流動之分類標準

流動資產包括用途未受限制之現金或約當現金，以及預期於一年內變現或耗用之資產；固定資產、無形資產及其他不屬於流動資產之資產為非流動資產。流動負債為將於一年內清償之負債，負債不屬於流動負債者為非流動負債。

現金及約當現金

包括現金、週轉金、不受限制之銀行存款及自投資日起三個

月內到期可兌現之國庫券、商業本票及銀行承兌匯票等。

短期投資

係投資開放型基金，以取得成本為入帳基礎，期末按成本與市價孰低法評價。比較成本與市價孰低時，採總額法比較。基金市價係資產負債表日該基金淨資產價值。短期投資出售時，其成本依加權平均法計算。

備抵呆帳

本公司備抵呆帳之提列，係依歷年款項收回之經驗，按年底各應收款項之餘額提列之。

存 貨

存貨係以成本為入帳基礎，採加權平均法計價，期末並按成本與市價孰低法評價，比較成本與市價孰低時係採總額比較法，原物料係以重置成本為其市價，在製品、製成品則以淨變現價值為其市價。

固定資產／閒置資產

固定資產以成本減累積折舊計價。固定資產購建期間為該項資產所支出款項而負擔之利息，予以資本化列為固定資產之成本。重大之更新及改良作為資本支出；修理及維護支出則作為當期費用。

折舊採用平均法依下列耐用年限計提：房屋及建築，十年至五十年；機器設備，五年至七年；辦公設備，三年至六年；運輸設備，五年；租賃改良，五年。如於耐用年限屆滿仍繼續使用者，其殘值繼續提列折舊。出售固定資產之損益列為當年度損益。

固定資產若未供營業使用，將其帳面價值轉列其他資產－閒置資產項下，期末並以淨變現價值評價，若有損失則提列備抵閒置損失。

遞延費用

係電腦軟體及模具等支出，以取得成本入帳，採直線法，按二年攤銷。

外幣交易

本公司有關非遠期外匯買賣合約之外幣交易，均按交易日之即期匯率入帳，外幣資產及負債於資產負債表日按該日之即期匯率予以調整，因調整而產生之兌換差額列為當期損益。結清外幣資產或負債所產生之兌換差額，亦列為當期損益。

退休金

本公司對正式聘用員工訂有退休辦法，係屬確定給付退休辦法。依該辦法規定，員工退休金之支付，係根據服務年資及退休前六個月之平均經常性薪資為計算之基礎。退休金成本係按精算結果認列。未認列過渡性淨給付義務（或淨資產）及退休金損益分別按十五年及員工平均剩餘服務年限，採用直線法平均攤銷。

「勞工退休金條例」將自九十四年七月一日起施行，係屬確定提撥退休辦法。屆時勞工得選擇繼續適用「勞動基準法」有關之退休金規定，或適用該條例之退休金制度並保留適用該條例前之工作年資。依該條例規定，雇主每月負擔之勞工退休金提撥率，不得低於勞工每月工資百分之六。

員工認股權

發行酬勞性員工認股權憑證，其給與日或修正日於九十三年一月一日（含）以後者，開始適用財團法人中華民國會計研究發展基金會解釋函相關規定，本公司並選擇採用內含價值法處理，酬勞成本於符合認股權計畫所規定之員工服務年限內逐期認列為費用。

收入認列

本公司係於貨物之所有權及顯著風險移轉予客戶時認列銷貨收入，因其獲利過程大部分已完成，且已實現或可實現。

所得稅

所得稅作跨期間及同期間之分攤。可減除暫時性差異、虧損扣抵及未使用投資抵減之所得稅影響數認列為遞延所得稅資產，並評估其可實現性，認列備抵評價金額；應課稅暫時性差異之所得稅影響數則認列為遞延所得稅負債。遞延所得稅資產或負債依

其相關資產或負債之分類劃分為流動或非流動項目，無相關之資產或負債者，依預期回轉期間劃分為流動或非流動項目。

購置機器設備、研究發展及人才培訓等支出所產生之所得稅抵減，採用當期認列法處理。

以前年度應付所得稅之調整，列入當期所得稅。

依所得稅法規定計算之未分配盈餘加徵百分之十所得稅，列為股東會決議年度之所得稅費用。

非衍生性金融商品

非衍生性金融商品資產及負債其認列及續後評價與其所產生之收益及費用之認列與衡量基礎，係依本公司前述之會計政策及一般公認會計原則處理。

三、現金及約當現金

	九 十 三 年 十二月三十一日	九 十 二 年 十二月三十一日
庫存現金	\$ 100	\$ 50
活期存款	78,733	8,782
外幣存款	145,811	6,244
支票存款	562	68
定期存款	-	54,800
	<u>\$ 225,206</u>	<u>\$ 69,944</u>

四、短期投資

	九 十 三 年 十二月三十一日	九 十 二 年 十二月三十一日
受益憑證-開放型基金	<u>\$ 35,477</u>	<u>\$ 39,274</u>

上述短期投資經成本與市價孰低法評價，市價高於帳面成本，無須提列跌價損失。

五、應收帳款淨額

	九 十 三 年 十二月三十一日	九 十 二 年 十二月三十一日
應收帳款	\$ 217,926	\$ 111,082
減：備抵呆帳	(1,494)	(1,494)
	<u>\$ 216,432</u>	<u>\$ 109,588</u>

六、存貨淨額

	九 十 三 年 十二月三十一日	九 十 二 年 十二月三十一日
製 成 品	\$ 17,562	\$ 10,080
在 製 品	30,125	28,503
原 料	40,396	29,597
物 料	-	2,462
	<u>88,083</u>	<u>70,642</u>
減：備抵存貨跌價及呆滯損失	(6,989)	(5,675)
	<u>\$ 81,094</u>	<u>\$ 64,967</u>

九十三年及九十二年十二月三十一日存貨投保總額分別為120,000仟元及35,000仟元。

七、固定資產淨額

	九 十 三 年 十 二 月 三 十 一 日		
	成 本	累 計 折 舊	淨 額
土 地	\$ 92,342	\$ -	\$ 92,342
房屋及建築	109,059	1,685	107,374
機器設備	1,072,013	153,649	918,364
運輸設備	738	461	277
辦公設備	13,516	3,045	10,471
租賃改良	284	14	270
預付設備款	39,886	-	39,886
	<u>\$ 1,327,838</u>	<u>\$ 158,854</u>	<u>\$ 1,168,984</u>

	九 十 二 年 十 二 月 三 十 一 日		
	成 本	累 計 折 舊	淨 額
機器設備	\$ 410,058	\$ 76,973	\$ 333,085
運輸設備	738	338	400
辦公設備	3,827	1,546	2,281
租賃改良	23,199	6,379	16,820
預付設備款	16,496	-	16,496
	<u>\$ 454,318</u>	<u>\$ 85,236</u>	<u>\$ 369,082</u>

利息資本化相關資訊如下：

	九 十 三 年 度	九 十 二 年 度
利息總額	\$ 6,591	\$ 452
利息資本化金額(帳列預付設備款)	<u>\$ 3,622</u>	<u>\$ -</u>
利息資本化利率	<u>2.21%</u>	<u>-</u>

九十三年及九十二年十二月三十一日固定資產投保總額(不含運

輸設備)分別為1,070,000仟元及350,000仟元。

本公司部分土地、房屋及建築及機器設備業已抵押金融機構，做為抵押借款之擔保，請參閱附註十八。

八、閒置資產

	九 十 三 年 十 二 月 三 十 一 日		
	成	本 累 計 折 舊	淨 額
機器設備	\$ 9,044	\$ 4,664	\$ 4,380
辦公設備	140	48	92
租賃改良	23,621	8,674	14,947
	<u>\$ 32,805</u>	<u>\$ 13,386</u>	<u>19,419</u>
減：備抵閒置損失			(19,419)
			<u>\$ -</u>

九、短期借款

	九 十 三 年 十二月三十一日	九 十 二 年 十二月三十一日
應付遠期信用狀借款—利率九十三年 1.12%；借款餘額九十三年日幣 219,888 仟元	<u>\$ 67,989</u>	<u>\$ -</u>

十、長期借款／一年內到期長期借款

(一) 長期借款明細如下：

融 資 機 構	借 款 性 質	融 資 期 間 及 償 還 付 息 辦 法	九 十 三 年 十二月三十一日		九 十 二 年 十二月三十一日	
			金 額	利 率 %	金 額	利 率 %
復 華 銀 行	抵 押 借 款	92.12.08~95.12.08,自 94.01.08 起,分 24 期按月償還。	\$ 30,000	2.35	\$ 30,000	3.36
"	"	93.03.18~95.12.08,自 94.01.08 起,分 24 期按月償還。	10,000	2.35	-	-
"	"	93.03.29~95.12.08,自 94.01.08 起,分 24 期按月償還。	52,500	2.35	-	-
合 作 金 庫	"	93.05.27~96.05.27,自 94.06.27 起,分 24 期按月償還。	88,000	2.40	-	-
"	"	93.07.02 ~ 100.07.02 , 自 94.08.02 起,分 72 期按月償還。	112,000	2.30	-	-
"	"	93.09.17~96.09.17,自 94.10.17 起,分 24 期按月償還。	128,000	2.40	-	-
"	"	93.10.28 ~ 100.10.28 , 自 94.11.28 起,分 72 期按月償還。	41,000	2.30	-	-
減：一年內到期長期借款			(94,726)		(1,250)	
			<u>\$ 366,774</u>		<u>\$ 28,750</u>	

(二) 有關上述借款之擔保品，請參閱附註十八。

(三) 較九十三年十二月三十一日止，尚未動用之長期借款額度約為 150,000 仟元。

十一、員工退休金／應計退休金負債

本公司退休金係依財務會計準則公報第十八號「退休金會計處理準則」規定辦理。茲依該公報規定，揭露相關資訊如下：

(一) 淨退休金成本組成項目如下：

	<u>九十三年度</u>	<u>九十二年度</u>
服務成本	\$ 1,896	\$ 1,033
利息成本	141	73
未認列過渡性淨資產攤銷數	(8)	(8)
退休金資產預期報酬	(83)	(44)
未認列退休金損(益)攤銷數	54	-
淨退休金成本	<u>\$ 2,000</u>	<u>\$ 1,054</u>

(二) 計算退休金成本所用之精算假設如下：

	<u>九十三年度</u>	<u>九十二年度</u>
折現率	3.25%	3.25%
長期平均調薪率	3.50%	3.00%
退休基金資產之預期報酬率	3.25%	3.25%

(三) 退休基金提撥狀況與帳載應計退休金負債之調節如下：

	<u>九十三年 十二月三十一日</u>	<u>九十二年 十二月三十一日</u>
給付義務		
既得給付義務	\$ -	\$ -
非既得給付義務	4,889	2,813
累積給付義務	4,889	2,813
未來薪資增加之影響數	2,629	1,518
預計給付義務	7,518	4,331
退休基金資產公平價值	(4,240)	(1,879)
提撥狀況	3,278	2,452
未認列過渡性淨資產	107	114
未認列退休金損益	(2,448)	(1,302)
應計退休金負債	<u>\$ 937</u>	<u>\$ 1,264</u>

(四) 本公司九十三年及九十二年十二月三十一日皆無職工退休辦法之既得給付。

(五) 員工退休金之提撥情形列示如下：

	<u>九十三年度</u>	<u>九十二年度</u>
期初餘額	\$ 1,879	\$ 739
本期提撥	2,327	1,123
本期孳息	34	17
期末餘額	<u>\$ 4,240</u>	<u>\$ 1,879</u>

十二、股本／每股淨利（損）

（一）本公司九十三年十二月三十一日額定資本額為 900,000 仟元，每股面額 10 元，可發行股份總數為 90,000 仟股（含員工認股權證 4,950 仟股），實收資本額為 608,000 仟元，分為 60,800 仟股，每股面額 10 元，均為普通股。股本形成內容如下：

股 款 來 源	金 額
原始投資	\$ 5,000
現金增資	603,000
	<u>\$ 608,000</u>

本公司於九十三年六月八日經董事會決議現金增資 113,000 仟元，計發行新股 11,300,000 股，每股面額 10 元，每股發行價格 25 元，並訂定九十三年七月十四日為增資基準日，本案業經經濟部九十三年八月十二日經授商字第 09301148110 號核准。

本公司經行政院金融監督管理委員會九十三年八月二十六日金管證一字第 0930136716 號函核准首次辦理公開發行普通股 60,800,000 股，金額為 608,000 仟元，暨補辦公開發行員工認股權憑證 4,950 單位，每單位得認購股數 1,000 股。

截至九十三年十二月三十一日止，本公司所發行之員工認股權憑證經持有人以每股 10 元陸續請求轉換為普通股 4,950,000 股，金額為 49,500 仟元，並經本公司九十四年一月十二日董事會決議轉換新股增資基準日為九十四年一月十四日，故截至九十三年十二月三十一日止，帳列預收股本 49,500 仟元。

（二）員工認股權憑證

本公司為吸引並留任公司所需之專業人才，激勵員工並提昇員工向心力，九十三年七月發行員工認股權憑證 4,950 單位，每單位得認購本公司普通股 1,000 股，並以普通股股票每股面額為認股價格。該認股權之存續期間為三年，不得轉讓，持有認股權憑證之員工自被授予後屆滿一個月才可行使認股權。上述員工認股權憑證已於九十三年七月十五日發行並授予

本公司員工。該認股權憑證之認股價格如因本公司之普通股股份發生變動時（即辦理現金增資、盈餘轉增資及資本公積轉增資等），將依比例重新計算並調整認股價格。

上述員工認股權憑證之相關資訊揭露如下：

認 股 選 擇 權	九 十 三 年 度	
	股 數 (仟 股)	加 權 平 均 行 使 價 格 (元)
期初流通在外	-	\$ -
本期發行	4,950	10
本期行使	(4,950)	
期末流通在外	-	
期末仍可行使之認股選擇權	-	
本期給予之認股選擇權公平價值 (元)		1.44

本公司九十三年度發行之認股權憑證係屬酬勞性質，以內含價值法作為會計處理，因其認股價格與認股權衡量日之每股淨值相當，是以不必認列認股權之酬勞成本。

若採用公平價值法認列前述認股權酬勞成本，其相關之方法及假設，暨財務報表之擬制淨利與每股盈餘如下：

評價模式

Black-Scholes 選擇權評價模式

假 設

股 利 率	-
預期價格波動率	31.85%
無風險利率	1.58%
預期存續期間	1.54 年
淨 利	
報表認列之淨利	\$ 190,277
擬制淨利	\$ 184,040
基本每股盈餘 (元)	
報表認列之每股盈餘	\$ 3.47
擬制每股盈餘	\$ 3.36

(三) 每股盈餘計算如下：

	九 十 三 年 度	九 十 二 年 度
稅前淨利	\$ 145,723	\$ 46,590
本期淨利	190,277	54,829
當期實際流通在外加權平均普通 股股數 (註)	54,793,973 股	49,500,000 股
稅前基本每股盈餘	\$ 2.66	\$ 0.94
稅後基本每股盈餘	\$ 3.47	\$ 1.11

(註)：因員工認股權憑證轉換新股增資基準日為九十四年一月十四日，且認股價款係於九十三年十二月底陸續繳足，故上述流通在外加權平均普通股股數不含員工認股權憑證轉換之普通股。

十三、資本公積

依照法令規定，資本公積除彌補公司虧損外，不得使用，但超過票面金額發行股票所得之溢額（包括以超過面額發行普通股、因合併而發行股票之股本溢價及庫藏股票交易等）及受領贈與之所得產生之資本公積，得撥充資本，按股東原有股份之比例發給新股；其撥充股本，每年以一定比例為限。但依權益法計價長期股權投資認列之資本公積，不得作為任何用途。

十四、盈餘分配案

(一) 本公司年度決算後如有盈餘，依法繳納稅捐及彌補以往年度虧損，次提百分之十法定盈餘公積，如尚有盈餘，其餘額再由董事會依下列順序擬具分配案送經股東會決議分配之：

1. 員工紅利自九十年會計年度起至九十五年會計年度止，於每一會計年度稅後可分派盈餘中，提撥百分之五十為員工紅利，並辦理員工紅利轉增資。但前述員工紅利之總提撥金額以新台幣六仟萬元上限，提撥額滿則自動停止，其後員工紅利之提撥，則恢復為百分之十二。
2. 董事監察人酬勞百分之三。
3. 股東紅利。
4. 保留盈餘。

本公司目前產業發展係屬成長階段，為配合公司之營運成長暨投資活動資金需求，並在兼顧財務結構健全之目標下，盈餘之分派以股票股利為優先，其分派比例應佔股東紅利百分之六十以上，惟如自外界取得足夠資金支應該年度資金需求時，將就當年度所分配之股利中至少提撥百分之十發放現金股利。

(二) 本公司九十二年十二月三十一日為待彌補虧損，故無相關盈餘配發員工紅利及董監酬勞應予揭露之相關資訊。

本公司九十三年度盈餘分配議案，截至會計師查核報告出具日止，尚未經董事會通過，有關董事會通過擬議及股東會決議分配情形，請至台灣證券交易所「公開資訊觀測站」查詢。

十五、所得稅利益／遞延所得稅資產

(一) 本公司所得稅利益計算如下：

	九 十 三 年 度	九 十 二 年 度
稅前淨利	\$ 145,723	\$ 46,590
永久性差異		
處分短期投資利益	(203)	(373)
費用超限及未取具合法憑證等	861	2,144
暫時性差異		
未實現兌換損失	779	363
未實現兌換利益	(3,125)	(1,598)
上期未實現兌換損失本期實現	(363)	-
上期未實現兌換利益本期實現	1,598	546
未實現銷貨折讓	14,056	-
未實現閒置資產減損損失	19,419	-
呆帳損失(迴轉)超限	(377)	(403)
退休金超限	-	98
存貨跌價及呆滯損失	1,314	3,239
費用資本化	(770)	1,186
全年所得	178,912	51,792
減：以前年度虧損扣抵	(26,789)	(51,792)
課稅所得	\$ 152,123	\$ -
稅率(減累進差額 10 仟元)	25%	25%
當期應納稅額	\$ 38,020	\$ -
減：投資抵減	(19,010)	-
淨遞延所得稅資產增加	(63,564)	(8,240)
所得稅估計差異	-	1
所得稅利益	(44,554)	(8,239)
淨遞延所得稅資產增加	63,564	8,240
所得稅估計差異	-	(1)
扣繳稅款	(84)	(226)
應付(退)所得稅(帳列應付所得稅(其他應收款))	\$ 18,926	(\$ 226)

(二) 遞延所得稅資產明細如下：

	九 十 三 年 十二月三十一日	九 十 二 年 十二月三十一日
時間性差異：		
虧損扣抵	\$ -	\$ 26,691
呆帳損失超限	-	377
退休金超限	368	368
存貨跌價及呆滯損失	6,989	5,675
未實現兌換損失	779	363
未實現銷貨折讓	14,056	-
未實現閒置資產損失	19,419	-
其 他	991	2,365
	<u>42,602</u>	<u>35,839</u>
稅 率	25%	25%
	<u>10,650</u>	<u>8,960</u>
投資抵減稅額	74,817	12,561
遞延所得稅資產合計	<u>85,467</u>	<u>21,521</u>
減：備抵評價金額	-	-
淨遞延所得稅資產	<u>\$ 85,467</u>	<u>\$ 21,521</u>

(三) 遞延所得稅負債計算如下：

	九 十 三 年 十二月三十一日	九 十 二 年 十二月三十一日
時間性差異：		
未實現兌換利益	\$ 3,125	\$ 1,598
稅 率	25%	25%
遞延所得稅負債	<u>\$ 781</u>	<u>\$ 399</u>

(四)

	九 十 三 年 十二月三十一日	九 十 二 年 十二月三十一日
遞延所得稅資產—流動	\$ 42,429	\$ 21,229
遞延所得稅負債—流動	(781)	(399)
淨遞延所得稅資產—流動	<u>\$ 41,648</u>	<u>\$ 20,830</u>
遞延所得稅資產—非流動	<u>\$ 43,038</u>	<u>\$ 292</u>

(五) 依據所得稅法規定，本公司得用以扣抵以後年度課稅所得之虧損如下：

到 期 年 度	可 抵 減 金 額	尚 未 抵 減 金 額
九十六年度	<u>\$ 26,789</u>	<u>\$ -</u>

(六) 本公司向國內外廠商購置機器設備及公司研究發展與人才培訓支出，依投資抵減辦法之規定，得就相關支出依一定比率範圍內抵減應納營利事業所得稅額，截至九十三年十二月三十一日止尚未抵減數為 74,817 仟元，明細如下：

法令依據	抵減項目	可抵減總額	尚未抵減總額	最後抵減年度
促進產業升級條例	研究發展支出	\$ 3,389	\$ -	九十五年
	購置自動化設備	2,559	-	九十五年
	研究發展支出	5,004	-	九十六年
	購置自動化設備	541	-	九十六年
	購置自動化設備	82,334	74,817	九十七年
		<u>\$ 93,827</u>	<u>\$ 74,817</u>	

(七) 兩稅合一相關資訊：

	九十三年 十二月三十一日	九十二年 十二月三十一日
可扣抵稅額帳戶餘額	<u>\$ 84</u>	<u>\$ -</u>
盈餘分配之稅額扣抵比率	<u>11.13%</u>	<u>-</u>

(八) 未分配盈餘相關資訊：

	九十三年 十二月三十一日	九十二年 十二月三十一日
八十七年度以後	<u>\$ 170,868</u>	<u>(\$ 19,409)</u>

依所得稅法規定，非中華民國境內居住之個人及在中華民國境內無固定營業場所的營利事業，在中華民國境內取得公司、合作社分配的股利或盈餘總額所含被投資公司或合作社已繳納的營利事業所得稅額，不得抵繳該股利淨額或盈餘淨額的應扣繳稅額。但因被投資公司或合作社之盈餘未分配，依規定應加徵百分之十營利事業所得稅的部分，則不在此限。

(九) 截至九十三年十二月三十一日止，本公司營利事業所得稅結算申報案件業經稅捐稽徵機關核定至九十一年度，且無任何未決稅務訴訟案件。

十六、本公司九十三及九十二年度發生之用人費用、折舊費用及攤銷費用功能別彙總表如下：

功能別 性質別	九 十 三 年 度			九 十 二 年 度		
	屬於營業成 本 者	屬於營業費 用 者	合 計	屬於營業成 本 者	屬於營業費 用 者	合 計
用人費用	\$ 112,475	\$ 43,052	\$ 155,527	\$ 48,640	\$ 27,519	\$ 76,159
薪資費用	76,021	37,070	113,091	42,108	23,879	65,987
勞健保費用	7,907	2,215	10,122	3,473	1,618	5,091
退休金費用	1,509	491	2,000	703	351	1,054
其他用人費用	27,038	3,276	30,314	2,356	1,671	4,027
折舊費用	\$ 87,628	\$ 4,844	\$ 92,472	\$ 37,614	\$ 3,784	\$ 41,398
攤銷費用	\$ 3,248	\$ 803	\$ 4,051	\$ -	\$ -	\$ -

十七、關係人交易事項

(一) 關係人名稱及關係

關 係 人 名 稱	與 本 公 司 之 關 係
國聯光電科技股份有限公司	該公司為本公司之前法人董事（該公司已於九十二年五月因轉讓全部持股提前解任）

(二) 與關係人間之重大交易事項

1. 銷貨收入淨額

	九 十 三 年 度		九 十 二 年 度	
	金 額	佔該科 目 %	金 額	佔該科 目 %
國聯光電科技股份有限公司	\$ -	-	\$ 67	-

(1) 本公司銷售予關係人之商品並未銷售予一般公司。

(2) 本公司對關係人之收款條件係於銷貨後九十天收款，對一般公司則於銷貨後六十天收款。

2. 進貨淨額

	九 十 三 年 度		九 十 二 年 度	
	金 額	佔該科 目 %	金 額	佔該科 目 %
國聯光電科技股份有限公司	\$ -	-	\$ 1,143	1

(1) 本公司向關係人採購之原物料價格與一般公司相同。

(2) 本公司向關係人進貨於交貨後九十天付款，對一般公司則於交貨後六十天付款。

十八、質押之資產

本公司下列資產業已提供各金融機構充為融資之擔保品或進口原物料之關稅擔保：

	九 十 三 年 十二月三十一日	九 十 二 年 十二月三十一日
機器設備淨額	\$ 397,602	\$ 75,621
房屋及建築淨額	106,666	-
土 地	92,342	-
海關稅額保證金－質押定存	2,000	-
	<u>\$ 598,610</u>	<u>\$ 75,621</u>

十九、重大承諾及或有事項

(一) 本公司截至九十三年十二月三十一日止因購置機器設備而產生之承諾金額為 23,111 仟元。

(二) 本公司以營業租賃方式承租營業場所，九十三年度租金支出為 5,653 仟元，截至九十三年十二月三十一日止，未來各年度最低租金給付金額列示如下：

年 度	金 額
九十四年	\$ 4,446
九十五年	4,327
九十六年	4,371
九十七年	4,415
九十八年	2,043
	<u>\$ 19,602</u>

二十、金融商品之公平價值

資 產	九十三年十二月三十一日		九十二年十二月三十一日	
	帳面價值	公平價值	帳面價值	公平價值
現金及約當現金	\$ 225,206	\$ 225,206	\$ 69,944	\$ 69,944
短期投資	35,477	35,558	39,274	39,396
應收款項	235,601	235,601	116,594	116,594
受限制資產－流動	2,000	2,000	-	-
負 債				
短期借款	67,989	67,989	-	-
應付款項	320,667	320,667	177,658	177,658
長期借款(含一年內到期部分)	461,500	461,500	30,000	30,000

本公司估計金融商品公平價值所使用之方法及假設如下：

- (一) 短期金融商品以其在資產負債表上之帳面價值估計其公平價值，因為此類商品到期日甚近，其帳面價值應屬估計公平價值之合理基礎。此方法應用於現金及約當現金、受限制資產—流動、應收款項、短期借款及應付款項。
- (二) 短期投資如有市場價格可循時，則以此市場價格為公平價值，若無市場價格可供參考時，則依財務或其他資訊估計公平價值。
- (三) 長期借款以其預期現金流量之折現值估計公平價值。折現率則以本公司期末長期借款之平均利率為準。

二十一、附註揭露事項

- (一) 重大交易事項相關資訊：

編號	項	目	說明
1	資金貸與他人。		無
2	為他人背書保證。		無
3	期末持有有價證券情形。		附表一
4	累積買進或賣出同一有價證券之金額達新台幣一億元或實收資本額 20% 以上。		無
5	取得不動產之金額達新台幣一億元或實收資本額 20% 以上。		附表二
6	處分不動產之金額達新台幣一億元或實收資本額 20% 以上。		無
7	與關係人進、銷貨之金額達新台幣一億元或實收資本額 20% 以上。		無
8	應收關係人款項達新台幣一億元或實收資本額 20% 以上。		無
9	從事衍生性商品交易。		無

- (二) 轉投資事業相關資訊：無。
- (三) 大陸投資資訊：無。

二十二、部門別財務資訊

九十三年度有關本公司依財務會計準則公報第二十號規定，應予揭露之部門別財務資訊如下：

- (一) 產業別財務資訊

本公司主要係從事光儲存及光通訊用雷射二極體之製造

及銷售之單一產業，無產業別資訊之適用。

(二) 地區別資訊

本公司並無國外營運機構，故無地區別資訊之適用。

(三) 外銷銷貨資訊

本公司九十三及九十二年度外銷銷貨收入占營業收入百分之十以上之明細如下：

	<u>九 十 三 年 度</u>	<u>九 十 二 年 度</u>
亞 洲	\$ 147,128	\$ 17,194
美 洲	25,660	18,458
其 他	1,789	919
	<u>\$ 174,577</u>	<u>\$ 36,571</u>

(四) 重要客戶資訊

本公司九十三及九十二年度個別客戶之收入占營業收入百分之十以上之明細如下：

	<u>九 十 三 年 度</u>		<u>九 十 二 年 度</u>	
	銷 貨 淨 額	所 佔 比 例 %	銷 貨 淨 額	所 佔 比 例 %
客 戶 B	\$ 509,479	39	\$ 38,068	11
客 戶 A	406,548	32	229,718	70
	<u>\$ 916,027</u>	<u>71</u>	<u>\$ 267,786</u>	<u>81</u>

附表一 期末持有有價證券情形：

(除單位數外，以新台幣仟元為單位)

持有之公司	有價證券種類及名稱	與有價證券發行人之關係	帳列科目	期 末				備 註
				單 位 數	帳 面 金 額	持 股 比 例 %	市 價	
聯鈞光電股份有限公司	受益憑證 倍立寶元基金	無	短期投資	3,002,052.9	35,477	-	35,558	

附表二 取得不動產之金額達新台幣一億元或實收資本額百分之二十以上

單位：新台幣仟元

取得之公司	財產名稱	交易日或事實發生日	交易金額	價款支付情形	交易對象	關係	交易對象為關係人者，其前次移轉資料				價格決定之參考依據	取得目的及使用情形	其他約定事項
							所有人	與發行人之關係	移轉日期	金額			
聯鈞光電股份有限公司	橋安街土地及廠房	93.04.15	\$ 139,696	已付款	邱賢二及昀益建設股份有限公司	-	-	-	-	\$ -	係依據董事會之決議及參考協和不動產鑑定股份有限公司之鑑定報告	辦公室及生產使用	-

五、本年度經會計師查核簽證之母子公司合併財務報表：無。

六、公司及其關係企業本年度及截至年報刊印日止，有發生財務週轉困難之情事者，應列明其對公司財務狀況之影響：無。

陸、財務狀況及經營結果之檢討分析與風險事項

一、財務狀況

單位：新台幣仟元

項目	年度	93 年度	92 年度	差 異	
				金 額	%
流動資產		626,101	314,934	311,167	98.80
固定資產		1,168,984	369,082	799,902	216.73
其他資產		54,161	840	53,321	6,347.74
資產總額		1,849,246	684,856	1,164,390	170.02
流動負債		483,667	179,251	304,416	169.83
長期負債		366,774	28,750	338,024	1,175.74
其他負債		937	1,264	(327)	(25.87)
負債總額		851,378	209,265	642,113	306.84
股本		608,000	495,000	113,000	22.83
預收股本		49,500	-	49,500	-
資本公積		169,500	-	169,500	-
保留盈餘		170,868	(19,409)	190,277	-
股東權益總額		997,868	475,591	522,277	109.82
<p>重大變動項目前後期變動達百分之二十，且變動金額新台幣一仟萬元之主要原因及其影響及未來回應計劃，其說明如下：</p> <p>流動資產：主要係本年度營業額大幅成長，因此本期應收帳款及銀行存款較上年度增加所致。</p> <p>固定資產：主要係本年度大幅擴充產能，增加購入機器設備及不動產所致。</p> <p>其他資產：主要係本年度遞延所得稅資產增加所致。</p> <p>流動負債：主要係本年度營業額大幅成長，原、物料採購量大幅增加，因此應付款項及銀行借款增加，另一年內到期之長期借款亦較上期增加。</p> <p>長期負債：主要係本年度大幅擴充產能，為因應資金需求，向金融機構長期融資借款所致。</p> <p>股本：主要係本年度現金增資所致。</p> <p>預收股本：係員工認股權行使請求轉換之股款。</p> <p>資本公積：係本年度現金增資之股本溢價。</p> <p>保留盈餘：主要係本年度稅後淨利較上期大幅增加所致。</p>					

二、經營結果

(一) 經營結果比較分析

單位：新台幣仟元

項 目 \ 年 度	93 年度		92 年度		增減金額	變動比例%
	小計	合計	小計	合計		
營業收入總額	1,284,053		331,542		952,511	287.30
減：銷貨退回	(252)		(545)		(293)	(53.76)
銷貨折讓	(1,898)		(969)		929	95.87
營業收入淨額		1,281,903		330,028	951,875	288.42
營業成本		(1,031,955)		(232,811)	799,144	343.26
營業毛利		249,948		97,217	152,731	157.10
營業費用		(93,626)		(51,475)	42,151	81.89
營業利益		156,322		45,742	110,580	241.75
營業外收入及利益		15,373		7,306	8,067	110.42
營業外費用及損失		(25,972)		(6,458)	19,514	302.17
繼續營業部門稅前淨利		145,723		46,590	99,133	212.78
所得稅利益		44,554		8,239	36,315	440.77
繼續營業部門稅後淨利		190,277		54,829	135,448	247.04

增減比例變動分析說明：

營業收入、營業成本較上期增加主要係因光儲存用雷射二極體本期接獲國際大廠之訂單並開始量產，因此本期營業收入及營業成本較上期大幅增加，毛利亦大幅增加。惟本期代工生產減少而進料生產增加，致本期毛利率較上期減少。

營業費用較上期提高主要係營業額增加相關營業費用增加。另為提昇產品品質增加研發支出所致。

營業外收入及及利益較上期增加，主要係因兌換利益較上期增加所致。

營業外費用及損失較上期增加，主要係因閒置資產評價損失所致。

所得稅利益增加主要係依財務會計準則公報第二十二號「所得稅之會計處理準則」之規定評估。

(二) 營業毛利變動分析

單位：新台幣仟元

項目	前後期增減變動數	差異原因			
		售價差異	成本價格差異	銷售組合差異	數量差異
光儲存用雷射二極體	133,069	199,545	(276,780)	70,657	139,647
光通訊用雷射二極體	17,385	52,139	(37,300)	(7,931)	10,477
工業用雷射二極體	11,471	2,443	10,191	3,486	(4,649)
其他	(9,194)	(4,814)	(4,413)	(15,590)	15,623
合計	152,731	249,313	(308,302)	50,622	161,098

說明：

- 1.光儲存用雷射二極體毛利較上期提高，主要係因本期接獲國際大廠訂單及代工生產減少而進料生產增加，致本期分別產生有利售價差異及不利成本差異，同時因生產相對毛利較佳之利基產品較上期增加及銷售量大幅成長，致產生較大之有利組合差異及數量差異。
- 2.通訊用雷射二極體毛利較上期增加，主要係因市場景氣持續穩定成長，銷售數量增加，致產生有利之數量差異；因切入較高單價之產品，單價提高，致產生有利之售價差異；惟因單位成本隨之提高，致產生不利之成本差異。
- 3.工業用雷射二極體毛利較上期增加，主要係因本期全公司產能利用率提高，分攤之製造費用下降，致產生有利之成本價差。

(三) 預期銷售數量與其依據，對公司未來財務業務之可能影響及因應計劃

本公司 94 年之預計銷售數量係管理當局依據本公司最近之接單之情形、客戶營運概況、市場佔有率及整體光電產業發展趨勢之評估，並參酌本公司之產能規模而訂定之銷售目標。94 年預期銷售數量如下：

單位：仟個

項目	銷售數量
光儲存用雷射二極體	63,318
光通訊用雷射二極體	770
工業用雷射二極體	2,053

三、現金流量

(一) 最近二年度流動性分析

項目	年度	93年12月31日	92年12月31日	增(減)比例%
	現金流動比率%		53.90	37.68
現金流量允當比率%		22.97	14.05	63.49
現金再投資比率%		17.10	11.43	49.61

增減比例變動分析說明：
現金流量比率、現金流量允當比率及現金再投資比率較上年度增加，主要係本年度營業淨利增加，營業活動現金流入較上年度大幅成長所致。

(二) 未來一年現金流動變動情形

單位：新台幣仟元

期初 現金餘額 (1)	預計全年來 自營業活動 淨現金流量 (2)	預計全年 現金流出量 (3)	預計現金剩 餘(不足)數額 (1)+(2)-(3)	預計現金不足額之補救 措施	
				投資計畫	融資計畫
225,206	373,000	280,770	317,436	-	-

1.分析說明：

(1) 營業活動：主要係因本期營業利益增加，故營業活動現金流量增加。

(2) 投資活動：主要係因本期購置機器設備等固定資產，故投資活動現金流出所致。

(3) 融資活動：主要係因償還長、短期借款所致。

2.預計現金不足額之補救措施：無。

四、本年度重大資本支出對財務業務之影響

(一) 重大資本支出之運用情形及資金來源

單位：新台幣仟元

計畫項目	實際或預期 之資金來源	實際或 預期完 工日期	所須資 金總額	實際或預定資金運用情形	
				93年度	94年度
土地建物及 附屬設備	自有資金及 銀行借款	93.10	201,401	201,401	-
機器設備	自有資金及 銀行借款	93.01~93.12	671,670	671,670	-
機器設備	自有資金	94.01~94.12	100,000	-	100,000

(二) 預計可能產生效益：預計可增加之產銷量、值及毛利。

單位:新台幣仟元/仟個

年度	項目	生產量	銷售量	銷售值	毛利
九十四	高功率雷射二極體	12,000	12,000	360,000	90,000

五、本年度轉投資政策、其獲利或虧損之主要原因、改善計畫及未來一年投資計畫：無。

六、本年度及截至年報刊印日止之風險事項評估

(一) 利率、匯率變動、通貨膨脹情形對公司損益之影響及未來因應措施

1.利率變動：

本公司93年之利息收入為758仟元，主要係因銀行定存孳息。而利息費用之產生主要係因本公司因購置機器設備而使用長期借款以及因應日常購買原物料及設備所需之短期借款，金額為2,969仟元（不含利息資本化3,622仟元），因受到全球經濟不佳之影響，故利率走低，且本公司選擇往來銀行除了以較低利率為考量外，仍會考量往來配合之默契，以及設有專職人員與銀行保持密切互動，故利率變動對本公司不致有重大影響。

2.匯率變動：

本公司進貨及銷貨均以外幣往來為主，故產生互抵效果，93年度匯兌利益（淨額）金額為14,113仟元，而本公司為因應匯率變動而採取下列措施：

- (1) 業務部門於報價過程中，衡酌匯率變動調整產品價格，以保障公司合理之利潤。
- (2) 採購部門與供應商協商匯率風險共同分攤之共識，若匯率變動幅度增大，則與供應商重新議定交易價格。
- (3) 財會部門儘量以同幣別之銷貨收入支應採購支出，以達自動避險效果，另亦視匯率變動情形調整外幣部位，選擇匯率合適時機，提前或延後外匯收付。
- (4) 與往來銀行保持密切聯繫，以利掌握匯率變動情形，由專人收集相關匯率變化資訊及研究報告，以適時掌握匯率波動之時效性。

3.通貨膨脹：

本公司93年度及截至目前為止，並未因通貨膨脹而產生重大影響。

- (二) 從事高風險、高槓桿投資、資金貸與他人、背書保證及衍生性商品交易之政策、獲利或虧損之主要原因及未來因應措施

本公司 93 年度及截至目前為止並未從事任何高風險、高槓桿投資之情事，亦無資金貸與他人、背書保證及衍生性商品交易之情事。

- (三) 未來研發計畫及預計投入之研發費用

本公司新產品之研究開發計畫，預計生產時程如下：

單位：新台幣仟元

研發計畫	目前進度	須再投入之研發經費	預計完成量產時間	未來影響研發成功之主要因素
小型雷射製程	10,000	20,000	94.05	測試設備之研發 治具開發，物料開發
高速面射型雷射製程	5,000	15,000	94.07	測試設備之研發 治具開發，物料開發

- (四) 國內外重要政策及法律變動對公司財務業務之影響及因應措施

「勞工退休金條例」將自九十四年七月一日起施行，係屬確定提撥退休辦法，屆時勞工得選擇繼續適用「勞動基準法」有關之退休金規定，或適用該條例之退休金制度並保留適用該條例前之工作年資；本公司將依規定辦理，對於自九十四年七月一日起晉用之員工及現有員工選擇適用此勞工退休金條例之員工，由公司每月負擔員工每月工資百分之六為勞工退休金之提撥。

- (五) 科技改變及產業變化對公司財務業務之影響及因應措施

本公司隨時掌握相關產業之科技脈動並適時加以分析，故未有因科技改變而有影響財務業務之情事。

- (六) 企業形象改變對企業危機管理之影響及因應措施

本公司秉持專業及誠信之經營原則，重視企業形象及風險控管，故無危機事項之情事。

- (七) 進行併購之預期效益及可能風險

本公司 93 年度及截至目前為止未有併購之情事，亦無可能之風險產生。

- (八) 擴充廠房之預期效益及可能風險

1. 本公司鑑於日前廠房已無法滿足未來客戶訂單之生產需求，故 93 年度增置廠房，以配合未來營運的擴展。

2. 本公司於增建新廠房完成後，於 93 年度即創造出營收 1,281,903 仟元、稅前純益 145,723 仟元之經營成果，有大幅度的成長表現，並達到預期之效益。

3.本公司往來客戶以國際知名大廠為主，展望客戶預計的產能需求及新產品的開發與生產，本公司之營運穩定且持續的成長，故無可能之風險產生。

(九) 進貨或銷貨集中所面臨之風險

本公司主要進貨來源與銷貨對象如本報告相關章節所揭露訊息，有其不同產業特性之考量；針對公司及產業未來的成長趨勢，進一步且適度的多元化，以分散進貨來源與銷貨對象，維持均衡、穩健的營運結果，為公司持續努力的目標。

(十) 董事、監察人或持股超過百分之十之大股東，股權之大量移轉或更換對公司之影響及風險

本公司 93 年度及截至目前為止未有股權大量移轉或更換之情事，亦無重大之影響。

(十一) 經營權之改變對公司之影響及風險

本公司截至目前為止未有經營權改變之情事，亦無重大之影響。

(十二) 訴訟或非訟事件

1.公司截至年報刊印日止已判決確定或尚在繫屬中之訴訟、非訟或行政爭訟事件，其結果可能對股東權益或證券價格有重大影響者：無。

2.公司董事、監察人、總經理、實質負責人、持股比例超過百分之十之大股東及從屬公司，截至年報刊印日止已判決確定或尚在繫屬中之訴訟、非訟或行政爭訟事件，其結果可能對股東權益或證券價格有重大影響者：無。

(十三) 其他重要風險：無。

七、其他重要事項：無

柒、公司治理運作情形

一、公司治理運作情形與上市上櫃公司治理實務守則差異情形及原因

本公司尚未上市（櫃），故不適用。

二、公司如訂有公司治理守則及相關規章者，其查詢方式

本公司尚未上市（櫃），故不適用。

三、其他足以增進對公司治理運作情形之瞭解的重要資訊

本公司尚未上市（櫃），故不適用。

捌、特別記載事項

一、關係企業相關資料：無。

二、內部控制制度執行狀況

(一) 內部控制聲明書

聯鈞光電股份有限公司

內部控制制度聲明書

日期：94年04月06日

本公司民國93年01月01日至93年12月31日之內部控制制度，依據自行檢查的結果，謹聲明如下：

- 一、本公司確知建立、實施和維護內部控制制度係本公司董事會及經理人之責任，本公司業已建立此一制度。其目的係在對營運之效果及效率(含獲利、績效及保障資產安全等)、財務報導之可靠性及相關法令之遵循等目標的達成，提供合理的確保。
- 二、內部控制制度有其先天限制，不論設計如何完善，有效之內部控制制度亦僅能對上述三項目標之達成提供合理的確保；而且，由於環境、情況之改變，內部控制制度之有效性可能隨之改變。惟本公司之內部控制制度設有自我監督之機制，缺失一經辨認，本公司即採取更正之行動。
- 三、本公司係依據「公開發行公司建立內部控制制度處理準則」(以下簡稱「處理準則」)規定之內部控制制度有效性之判斷項目，判斷內部控制制度之設計及執行是否有效。該「處理準則」所採用之內部控制制度判斷項目，係為依管理控制之過程，將內部控制制度劃分為五個組成要素：1.控制環境，2.風險評估，3.控制作業，4.資訊及溝通，及5.監督。每個組成要素又包括若干項目。前述項目請參見「處理準則」之規定。
- 四、本公司業已採用上述內部控制制度判斷項目，檢查內部控制制度之設計及執行的有效性。
- 五、本公司基於前項檢查結果，認為本公司上開期間之內部控制制度(含對子公司之監理)，包括知悉營運之效果及效率目標達成之程度、財務報導之可靠性及相關法令之遵循有關的內部控制制度等之設計及執行係屬有效，其能合理確保上述目標之達成。
- 六、本聲明書將成為本公司年報及公開說明書之主要內容，並對外公開。上述公開之內容如有虛偽、隱匿等不法情事，將涉及證券交易法第二十條、第三十二條、第一百七十一條及第一百七十四條等之法律責任。
- 七、本聲明書業經本公司民國九十四年四月六日董事會通過，出席董事七人中，無人持反對意見，均同意本聲明書之內容，併此聲明。

聯鈞光電股份有限公司

董事長：鄭 祝 良 簽章

總經理：鄭 祝 良 (兼任)簽章

(二) 委託會計師專案審查內部控制者，應揭露會計師審查報告：無。

三、本年度及截至年報刊印日止，董事或監察人對董事會通過重要決議有不同意見且有記錄或書面聲明者，其主要內容：無。

四、本年度及截至年報刊印日止，私募普通股辦理情形：無。

五、本年度及截至年報刊印日止，子公司持有或處分本公司股票情形：無。

六、本年度及截至年報刊印日止，股東會及董事會之重要決議

日期	會別	重要決議事項
93.04.28	董事會	1.決議通過新購廠房案。 2.決議通過增加額定資本額案。 3.決議通過九十二年度營業報告書及財務報表案。 4.決議通過九十二年度盈虧撥補案。
93.06.01	股東會	1.承認九十二年度營業報告書及財務報表案。 2.承認九十二年度盈虧撥補案。 3.決議通過增加額定資本案。 4.改選第三屆董事及監察人案。
93.06.08	董事會	1.決議通過增資發行新股案。 2.決議通過變更公司營業所在地案。
93.12.21	董事會	決議通過公司股票登錄興櫃櫃檯買賣案。
94.01.12	董事會	決議通過九十三年度第一次發行之員工認股權憑證轉換發行新股案。
94.04.06	董事會	1.決議通過九十三年度營業報告書及財務報表案。 2.決議通過九十三年度盈餘分配案。 3.決議通過九十三年度盈餘及員工紅利轉增資發行新股案。 4.決議通過公司股票申請上市案。 5.決議通過全體股東放棄上市時採新股承銷制所公開發行之現金增資認股權利案。

七、本年度及截至年報刊印日止，公司及其內部人員依法被處罰、公司對其內部人員違反內部控制制度規定之處罰、主要缺失與改善情形：無。

八、其他必要補充說明事項：無。

九、本年度及截至年報刊印日止，如發生證券交易法第三十六條第二項第二款所訂對股東權益或證券價格有重大影響之事項，亦應逐項載明：無。

聯鈞光電股份有限公司

董事長：鄭祝良