

股票代號：3450

eLASER 聯鈞光電股份有限公司
ELITE ADVANCED LASER CORPORATION

九十八年度年報
ANNUAL REPORT 2009

查詢本公司年報網址：<http://newmops.tse.com.tw/>

中華民國九十九年四月三十日刊印

一、發言人、代理發言人姓名、職稱、聯絡電話及電子郵件信箱：

發言人姓名：梁聰明

職稱：副總經理

電話：(02)8245-6186 ext.2108

電子郵件信箱：elaser@elaser.com.tw

代理發言人姓名：陳雅蘭

職稱：安衛行政部管理師

電話：(02)8245-6186 ext.2226

電子郵件信箱：elaser@elaser.com.tw

二、總公司、分公司、工廠之地址及電話：

總公司地址：台北縣中和市橋安街 35 號 10 樓

電話：(02)8245-6186

分公司地址：無

工廠地址：台北縣中和市橋安街 27 號 3、6、9、10 樓

電話：(02)8245-6186

台北縣中和市橋安街 35 號 5、6、9、10 樓

三、股票過戶機構之名稱、地址、網址及電話：

名稱：富邦綜合證券股份有限公司服務代理部

地址：台北市許昌街 17 號 2 樓

電話：(02) 2361-1300

網址：<http://www.fbs.com.tw>

四、最近年度財務報告簽證會計師姓名、事務所名稱、地址、網址及電話：

會計師姓名：虞成全、仲偉會計師

名稱：勤業眾信聯合會計師事務所

地址：台北市民生東路三段 156 號 12 樓

電話：(02) 2545-9988

網址：<http://www.deloitte.com.tw>

五、海外有價證券掛牌買賣之交易場所名稱及查詢該海外有價證券資訊之方式：無

六、公司網址：<http://www.elaser.com.tw>

目 錄

頁 次

壹、致股東報告書	1
貳、公司簡介	2
一、公司簡介	2
(一) 設立日期	2
(二) 公司沿革	2
參、公司治理報告	3
一、組織系統	3
(一) 組織結構	3
(二) 各主要部門所營業務	4
二、董事、監察人、總經理、副總經理、協理、各部門及分支機構主管資料	5
(一) 董事、監察人	5
(二) 總經理、副總經理、協理、各部門及分支機構主管	11
(三) 最近年度支付董事、監察人、總經理及副總經理之酬金	12
(四) 分別比較說明本公司及合併報表所有公司於最近二年度支付本公司董事、 監察人、總經理及副總經理酬金總額占稅後純益比例之分析並說明給付酬 金之政策、標準與組合、訂定酬金之程序及與經營績效及未來風險之關聯 性	18
三、公司治理運作情形	19
(一) 董事會運作情形	19
(二) 審計委員會運作情形或監察人參與董事會運作情形	20
(三) 公司治理運作情形及其與上市上櫃公司治理實務守則差異情形及原因	21
(四) 公司如有設置薪酬委員會者，應揭露其組成、職責及運作情形	22
(五) 履行社會責任情形	22
(六) 如訂有公司治理守則及相關規章者，其查詢方式	22
(七) 其他足以增進對公司治理運作情形之瞭解的重要資訊	22
(八) 控制制度執行狀況	23
(九) 最近年度及截至年報刊印日止，公司及其內部人員依法被處罰、公司對其 內部人員違反內部控制制度規定之處罰、主要缺失與改善情形	24
(十) 最近年度及截至年報刊印日止，股東會及董事會之重要決議	24
(十一) 最近年度及截至年報刊印日止，董事或監察人對董事會通過重要決議有	

不同意見且有記錄或書面聲明者，其主要內容.....	25
(十二) 最近年度及截至年報刊印日止，與財務報告有關人士（包括董事長、總經理、會計主管及內部稽核主管等）辭職解任情形之彙總表	25
四、會計師公費資訊	26
(一)給付簽證會計師、簽證會計師所屬事務所及其關係企業之非審計公費為審計公費之四分之一以上者	26
(二)更換會計師事務所且更換年度所支付之審計公費較更換前一年度之審計公費減少者	26
(三)審計公費較前一年度減少達百分之十五以上者	26
五、更換會計師資訊	26
六、公司之董事長、總經理、負責財務或會計事務之經理人，最近一年內曾任職於簽證會計師所屬事務所或其關係企業者.....	26
七、最近年度及截至年報刊印日止，董事、監察人、經理人及持股比例超過百分之十之股東股權移轉及股權質押變動情形.....	27
(一) 股權變動情形	27
(二) 股權移轉訊息	27
(三) 股權質押訊息	27
八、持股比例占前十名之股東，其相互間為財務會計準則公報第六號關係人或為配偶、二親等以內之親屬關係之資訊.....	27
九、公司、公司之董事、監察人、經理人及公司直接或間接控制之事業對同一轉投資事業之持股數，並合併計算綜合持股比例.....	27
肆、募資情形	28
一、資本及股份.....	28
(一) 股本來源	28
(二) 股東結構	30
(三) 股權分散情形	30
(四) 主要股東名單	31
(五) 最近二年度每股市價、淨值、盈餘、股利及相關資料.....	32
(六) 公司股利政策及執行狀況	32
(七) 本次股東會擬議之無償配股對公司營業績效及每股盈餘之影響	33
(八) 員工分紅及董事、監察人酬勞	33

(九) 公司買回本公司股份情形	34
二、公司債辦理情形	34
三、特別股辦理情形	34
四、海外存託憑證辦理情形	34
五、員工認股權憑證辦理情形	34
(一) 公司尚未屆期之員工認股權憑證辦理情形	34
(二) 累積至年報刊印日止，取得員工認股權憑證之經理人及取得認股權憑證可 認股數前十大且得認購金額達新台幣三仟萬元以上員工之姓名、取得及認 購情形	34
六、併購或受讓他公司股份發行新股辦理情形	34
七、資金運用計劃執行情形	34
伍、營運概況	35
一、業務內容	35
(一) 業務範圍	35
(二) 產業概況	36
(三) 技術及研發概況	39
(四) 長、短期業務發展計劃	39
二、市場及產銷概況	41
(一) 市場分析	41
(二) 主要產品之重要用途及產製過程	44
(三) 主要原料之供應狀況	44
(四) 最近二年度任一年度中曾占進(銷)貨總額百分之十以上之客戶名稱及其 進(銷)貨金額及比例，並說明其增減變動原因	45
(五) 最近二年度生產量值	46
(六) 最近二年度銷售量值	46
三、最近二年度及截止年報刊印日止從業員工人數、平均服務年資、平均年齡及學 歷分布比率	47
四、環保支出資訊	47
五、勞資關係	48
(一) 公司各項員工福利措施、進修、訓練、退休制度與其實施情形，以及勞資 間之協議與各項員工權益維護措施情形	48

(二)最近年度及截至年報刊印日止，因勞資糾紛所遭受之損失，並揭露目前及未來可能發生之估計金額與因應措施	49
六、重要契約	49
陸、財務概況	50
一、最近五年度簡明資產負債表及損益表	50
(一)簡明資產負債表	50
(二)簡明損益表	51
(三)最近五年度簽證會計師之姓名及查核意見	51
二、最近五年度財務分析	52
三、最近年度財務報告之監察人審查報告	55
四、最近年度財務報表	56
五、最近年度經會計師查核簽證之母子公司合併財務報表	89
六、公司及其關係企業最近年度及截至年報刊印日止，有發生財務週轉困難之情事者，應列明其對公司財務狀況之影響	89
柒、財務狀況及經營結果之檢討分析與風險事項	90
一、財務狀況	90
二、經營結果	91
(一)經營結果比較分析	91
(二)預期銷售數量與其依據，對公司未來財務業務之可能影響及因應計劃	92
三、現金流量	92
(一)最近年度現金流量變動分析	92
(二)流動性不足之改善計劃	92
(三)未來一年現金流動性分析	93
四、最近年度重大資本支出對財務業務之影響	93
(一)重大資本支出之運用情形及資金來源	93
(二)預計可能產生效益	93
五、最近年度轉投資政策、其獲利或虧損之主要原因、改善計畫及未來一年投資計畫	93
六、最近年度及截至年報刊印日止之風險事項評估	93
(一)利率、匯率變動、通貨膨脹情形對公司損益之影響及未來因應措施	93
(二)從事高風險、高槓桿投資、資金貸與他人、背書保證及衍生性商品交易之	

政策、獲利或虧損之主要原因及未來因應措施.....	94
(三)未來研發計畫及預計投入之研發費用.....	95
(四)國內外重要政策及法律變動對公司財務業務之影響及因應措施.....	95
(五)科技改變及產業變化對公司財務業務之影響及因應措施.....	95
(六)企業形象改變對企業危機管理之影響及因應措施.....	95
(七)進行併購之預期效益、可能風險及因應措施.....	95
(八)擴充廠房之預期效益、可能風險及因應措施.....	95
(九)進貨或銷貨集中所面臨之風險及因應措施.....	95
(十)董事、監察人或持股超過百分之十之大股東，股權之大量移轉或更換對公 司之影響、風險及因應措施.....	96
(十一)經營權之改變對公司之影響、風險及因應措施.....	96
(十二)訴訟或非訟事件.....	96
(十三)其他重要風險及因應措施.....	96
七、其他重要事項.....	96
捌、特別記載事項.....	97
一、關係企業相關資料.....	97
二、最近年度及截至年報刊印日止，私募有價證券辦理情形.....	97
三、最近年度及截至年報刊印日止，子公司持有或處分本公司股票情形.....	97
四、其他必要補充說明事項.....	97
玖、對股東權益或證券價格有重大影響之事項.....	97

壹、致股東報告書

各位股東女士、先生們：

本公司在各位股東常年的支持與督導下，九十八年度營業額為新台幣(以下同) 1,188,330 仟元，較九十七年度之 1,251,083 仟元下降 5%；九十八年度營業成本為 977,221 仟元，營業毛利為 211,109 仟元(毛利率 18%)，營業利益為 92,982 仟元，稅前淨利為 111,733 仟元，稅後淨利為 95,252 仟元(淨利率 8%)，每股盈餘為 1.24 元。九十八年度之負債占資產比率為 26.0%，流動比率為 220%，每股淨值達 17.9 元；本公司持續以穩健的財務結構，致力於為股東創造最大之利益而努力。

因九十七年第四季全球金融海嘯之持續發酵，致影響本公司九十八年度之營業額與獲利，但在經營團隊致力於各項節流措施，及景氣逐步回溫下，逐月恢復以往之獲利水準，致九十八年全年仍能展現穩健之經營成果。

本公司於九十九年度邁入創業十週年，一路走來，藉由各位股東持續堅定的支持及全體員工的努力下，本公司方能日益成長茁壯。展望本公司九十九年度之營運管理規劃，經營團隊將秉持『前瞻、能力、敏捷、承擔』(Ahead、Ability、Agility、Accountability) 之 4A 行動方針，持續深耕既有產品及客戶，並爭取更多客戶及開發更多產品。九十九年度將成為本公司極具關鍵及挑戰的一年，本公司將以領先之研發及製程能力、效率化之經營管理予以因應之，以創造全體股東之最大權益。

敬祝各位

身體健康

萬事如意

董事長：鄭祝良

貳、公司簡介

一、公司簡介

(一) 設立日期：八十九年九月二十七日

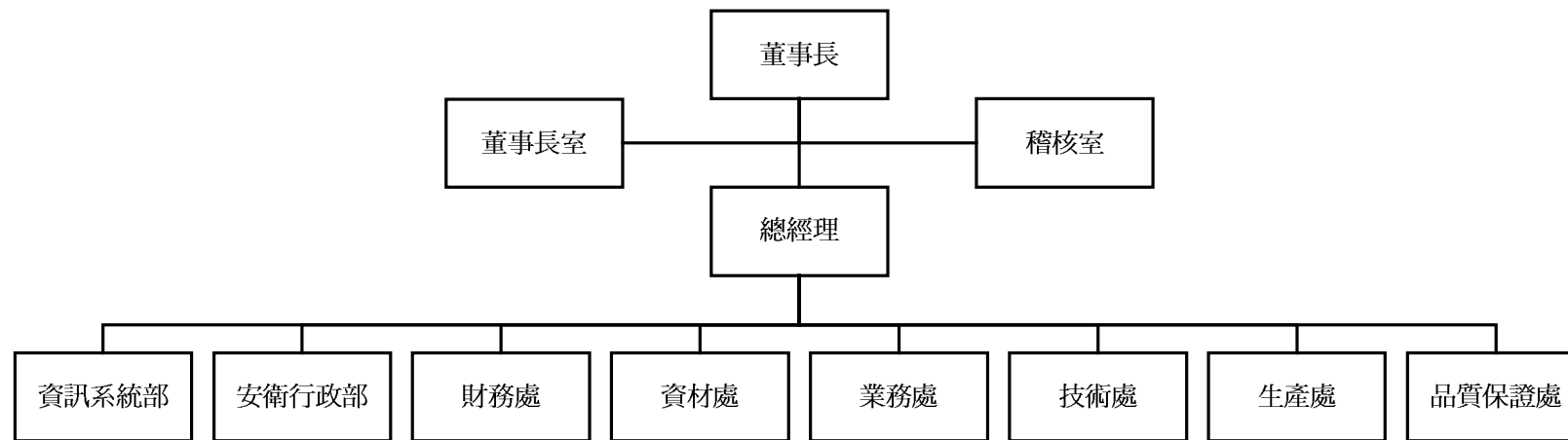
(二) 公司沿革

八十九年九月	公司於台北縣成立，股本新台幣伍佰萬元。
九十年四月	正式營運，開始量產工業用雷射二極體及光儲存用高功率 CD-RW 雷射二極體。
九十年十二月	開始量產光通訊用 VCSEL 面射型雷射二極體。
九十一年二月	取得 ISO9001 品質管理系統認證。
九十一年三月	開始量產光通訊用長波長雷射二極體。
九十一年九月	取得 ISO9001：2000 年版品質管理系統認證。
九十一年十一月	開始量產光儲存用高功率 DVD±RW 雷射二極體。
九十二年六月	開始量產 PIN-TIA 光接收器。
九十二年七月	開始量產 OSA 光學次模組。
九十三年二月	取得 QS9000 品質管理系統認證。
九十三年八月	證期局核准股票公開發行。
九十三年九月	申請上市櫃輔導。
九十四年四月	興櫃股票掛牌。
九十四年六月	開始量產高功率單面雙層 DVD±RW 雷射二極體。
九十四年八月	開始量產高功率雙波長雷射二極體。
九十四年九月	取得 ISO14001 環境管理系統認證。
九十五年一月	金管會證期局核備本公司上市申請案。
九十五年四月	公司股票正式掛牌上市
九十五年五月	開始量產整合式雷射滑鼠模組。
九十六年十一月	取得 TS16949 品質管理系統認證。
九十七年十一月	開始量產光通訊高速 10G 雷射及 APD-TIA 接收器。
九十七年十二月	開始量產藍光雷射二極體。
九十八年九月	參與英特爾 Light Peak 光電模組開發計畫。
九十八年十一月	COS (Chip on Submount) 產品系統開始量產。

參、公司治理報告

一、組織系統

(一) 組織結構



(二) 各主要部門所營業務

部 門	職 掌 業 務
董 事 長 室	經營策略之研擬與執行，擬定董事會議事內容及相關資料。
稽 核 室	評估及查核內控制度及作業流程之設計及執行之成效、相關法令之遵循情形，並適時提供改進建議。
安 衛 行 政 部	人力資源管理與組織發展，各項管理規章之制定與執行，勞工安全衛生與總務行政作業管理。
資 訊 系 統 部	電腦資訊作業之規劃管理。
財 務 處	會計帳務作業，成本分析，經營成果分析，財務規劃與資金調度，稅務管理，股務作業。
資 材 處	市場資訊收集分析，行銷策略制定，採購作業之規劃及執行，供應商之管理及評鑑，進出口業務。
業 務 處	營運目標之規劃與執行，產能規劃與產銷協調，產品國內外銷售擴展規劃與執行，客戶徵信與售後服務，訂單管理。
技 術 處	新產品引進與材料及新製程與設備設計之開發，產品測試、壽命分析及生產績效改善。
生 產 處	生產規劃，排程制定，時程管制，生產線現場製程改善，生產效率之提昇及機台之效率改善，工廠設施與機器安裝維修等相關事宜。
品 質 保 證 處	品質檢測與改善，品管報表分析等相關事宜。

二、董事、監察人、總經理、副總經理、協理、各部門及分支機構主管資料

(一) 董事、監察人

1. 董事及監察人資料

99年04月16日 / 單位：股

職稱	姓名	選(就)任日期	任期	初次選任日期	選任時持有股份		現任持有股份		配偶、未成年子女現任持有股份		利用他人名義持有股份		主要經(學)歷	目前兼任本公司及其他公司之職務	具配偶或二親等以內關係之其他主管、董事或監察人		
					股數	持比率	股數	持比率	股數	持比率	股數	持比率			職稱	姓名	關係
董事長	鄭祝良	96.06.13	3	90.07.31	6,120,364	5.92%	4,547,104	5.93%	800,300	1.04%	-	-	美國新澤西州立羅格斯大學電機工程博士 AT&T Bell Lab 研究員 PCO 光電晶片處長 光寶電子副總經理	-	監察人	陳泰君	配偶
董事	黃文興	96.06.13	3	94.09.09	1,308,412	1.27%	1,087,942	1.42%	-	-	-	-	美國南加大企管研究班 中原大學電子工程系 宏塑工業(股)副總經理 光寶電子處長	本公司總經理 宏塑工業(股)董事	-	-	-
董事	溫生台	96.06.13	3	94.09.09	88,984	0.09%	66,081	0.09%	-	-	-	-	美國新澤西州立羅格斯大學企管碩士 視陽光學(股)董事長兼總經理 精英電腦(股)董事	視陽光學(股)顧問 琉明斯光電科技(股)董事 國聯創業投資管理顧問(股)董事 國際聯合顧問(股)董事	-	-	-
董事	CAM-CID Asia Pacific Investment Corp. 代表人：黃文駿	96.06.13	3	94.09.09	915,264	0.89%	324,436	0.42%	-	-	-	-	政治大學企業管理碩士 開發國際投資(股)資深經理 中華開發工業銀行(股)襄理 昭威科技(股)監察人	嘉威光電(股)董事長 鴻威光電(股)董事長 京磊精密(股)董事長 華威國際科技顧問(股)副總經理	-	-	-

職稱	姓名	選(就)任日期	任期	初次選任日期	任時持有股份		現在持有股份		配偶、未成年子女現在持有股份		利用他人名義持有股份		主要經(學)歷	目前兼任本公司及其他公司之職務	具配偶或二親等以內關係之其他主管、董事或監察人		
					股數	持股率	股數	持股率	股數	持股率	股數	持股率			職稱	姓名	關係
董事	兆豐國際商業銀行(股)公司 代表人：王憲章	96.06.13	3	90.07.31	7,200,076	6.97%	4,750,004	6.20%	—	—	—	—	屏東農業專科學校 交通銀行人資處處長	兆豐國際商業銀行 總務暨安全衛生處 專門委員	—	—	—
獨立董事	楊君琦	96.06.13	3	95.03.14	73,767	0.07%	54,781	0.07%	—	—	—	—	台灣大學商學博士 輔仁大學企管系副教授	勝德國際研發(股)獨立董事	—	—	—
獨立董事	歐晉仁	96.06.13	3	93.06.01	73,248	0.07%	54,395	0.07%	—	—	—	—	美國路易士安那州立大學 工程及工業管理博士 天主教博愛基金會執行長	—	—	—	—
監察人	陳泰君	96.06.13	3	96.06.13	400,000	0.39%	800,300	1.04%	4,547,104	5.93%	—	—	實踐大學 QC, Consolidate Graphics Inc.CA, USA	—	董事長	鄭祝良	配偶
監察人	有聯投資股份有限公司 代表人：羅世豪	96.06.13	3	96.06.13	400,000	0.39%	297,052	0.39%	—	—	—	—	淡江大學產業經濟系畢 友鑫科技(股)財務長 美商瑞達科技台北分公司 管理處處長	綠星電子(股)董事長 特助	—	—	—
監察人	葉疏	96.06.13	3	93.06.01	—	—	—	—	—	—	—	—	美國加州大學洛杉磯分校 會計學博士 國立台灣大學會計系教授 中華電信(股)獨立董事	中華電信(股)財務長 暨副總經理 瀚宇彩晶(股)監察人 台灣通訊學會監察人 台灣網路資訊中心監 察人	—	—	—

2.法人股東之主要股東

99年04月30日

法人股東名稱	法人股東之主要股東	持股比例
CAM-CID Asia Pacific Investment Corp.	廣達電腦股份有限公司	27.50%
	Tzang C. Y.	15.00%
	Goldlock Company Limited	12.50%
	Yu S. C.	10.00%
	Super Electronics Co., Ltd.	7.50%
	Lin I. M.	5.00%
	係屬國外法人，資料取得困難，故不予揭露。	
兆豐國際商業銀行股份有限公司	兆豐金融控股股份有限公司	100.00%
有聯投資股份有限公司	陳玉蓮	99.80%
	廖國勇	0.20%

3.法人股東之主要股東為法人者其主要股東

99年04月20日

法人名稱	法人之主要股東	持股比例
廣達電腦股份有限公司	千宇投資股份有限公司	15.00%
	林百里	13.38%
	兆豐國際商業銀行受託何莎信託財產專戶	4.19%
	大通託管資本收益建立者公司投資專戶	3.62%
	怡佳欣投資股份有限公司	2.51%
	梁次震	2.51%
	欣敏投資股份有限公司	2.43%
	大通銀行託管資本世界成長及收益基金公司	2.28%
	勞工保險局	1.35%
	梁秀卿	1.05%

98 年 12 月 31 日

法人名稱	法人之主要股東	持股比例
兆豐金融控股股份有限公司	台灣銀行受託信託財產專戶	11.17%
	財政部	9.98%
	行政院國家發展基金管理會	6.11%
	中華郵政股份有限公司	2.73%
	臺銀保管希爾契斯特國際投資人國際價值股票信託投資專戶	2.62%
	臺灣銀行股份有限公司	2.51%
	國家金融安定基金管理委員會	2.40%
	寶成工業股份有限公司	1.43%
	臺銀保管希爾契斯特國際投資人國際價值股票集團信託投資專戶	1.31%
	倍利開發股份有限公司	0.97%

4.所具專業知識及獨立性情形

99年04月30日

姓名	條件	是否具有五年以上工作經驗及下列專業資格			符合獨立性情形(註1)										兼任其他 公開發行 公司獨立 董事家數
	商務、法務、財務、會計或公司業務所須相關科系之公私立大專院校講師以上	法官、檢察官、律師、會計師或其他與公司業務所需之國家考試及格領有證書之專門職業及技術人員	商務、法務、財務、會計或公司業務所須之工作經驗	1	2	3	4	5	6	7	8	9	10		
鄭祝良			√		√			√	√	√	√	√	√		
黃文興			√		√		√	√	√	√	√	√	√		
溫生台			√	√	√	√	√	√	√	√	√	√	√		
CAM-CID Asia Pacific Investment Corp. 代表人：黃文駿			√	√	√	√	√	√	√	√	√	√	√		
兆豐國際商業銀行(股)公司 代表人：王憲章			√	√	√	√	√	√	√	√	√	√	√		
楊君琦	√			√	√	√	√	√	√	√	√	√	√	兼任1家	
歐晉仁	√		√	√	√	√	√	√	√	√	√	√	√		
有聯投資股份有限公司 代表人：羅世豪			√	√	√	√	√	√	√	√	√	√	√		
陳泰君			√	√	√			√	√	√		√	√		
葉疏	√			√	√	√	√	√	√	√	√	√	√		

註1：各董事、監察人於選任前二年及任職期間符合下述各條件者，請於各條件下方空格中打“v”。

- (1) 非為公司或其關係企業之受僱人。
- (2) 非公司或其關係企業之董事、監察人（但如為公司或其母公司、公司直接及間接持有表決權之股份超過百分之五十之子公司之獨立董事者，不在此限）。
- (3) 非本人及其配偶、未成年子女或以他人名義持有公司已發行股份總額百分之一以上或持股前十名之自然人股東。
- (4) 非前三款所列人員之配偶、二親等以內親屬或五親等以內直系血親親屬。
- (5) 非直接持有公司已發行股份總額百分之五以上法人股東之董事、監察人或受僱人，或持股前五名法人股東之董事、監察人或受僱人。
- (6) 非與公司有財務或業務往來之特定公司或機構之董事(理事)、監察人(監事)、經理人或持股百分之五以上股東。
- (7) 非為公司或關係企業提供商務、法務、財務、會計等服務或諮詢之專業人士、獨資、合夥、公司或機構之企業主、合夥人、董事(理事)、監察人(監事)、經理人及其配偶。
- (8) 未與其他董事間具配偶或二親等以內之親屬關係。
- (9) 未有公司法第三十條各款情事之一。
- (10) 未有公司法第二十七條規定以政府、法人或其代表人當選。

(二) 總經理、副總經理、協理、各部門及分支機構主管

99年4月16日 / 單位：股

職稱	姓名	選(就)任日期	持有股份		配偶、未成年子女持有股份		利用他人名義持有股份		主要經(學)歷	目前兼任其他公司之職務	具配偶或二親等以內關係之經理人		
			股數	持股比例	股數	持股比例	股數	持股比例			職稱	姓名	關係
總經理	黃文興	94.09.09	1,087,942	1.42%	—	—	—	—	美國南加大企管研究班 中原大學電子工程系 宏塑工業副總經理 光寶電子處長	宏塑工業(股)董事	—	—	—
副總經理	宋天增	93.12.01	151,294	0.20%	—	—	—	—	亞特蘭大國際大學企管碩士 陸海總經理 金居開發銅箔副總經理 致福電子協理	—	—	—	—
副總經理	梁聰明	90.04.01	158,194	0.21%	—	—	—	—	台大高級管理研究班 清華大學動力機械學士 光寶電子處長	—	—	—	—
協理	簡文益	90.04.01	333,166	0.43%	56,639	0.07%	—	—	亞東工專機械科 光寶電子經理	—	—	—	—
協理	湯彥鏘	97.03.05	14,457	0.02%	7,438	0.01%	—	—	私立亞東工業專科工業管理 光寶科技處長	—	—	—	—
協理	劉美蘭	97.08.18	—	—	—	—	—	—	台灣大學會計系 台北之音財務長 凌群電腦(股)經理	—	—	—	—
稽核專員	蔡宇芯	95.07.17	9,763	0.01%	—	—	—	—	國立台北商業技術學院 勁佳光電稽核室主任	—	—	—	—

(三) 最近年度支付董事、監察人、總經理及副總經理之酬金

1. 董事之酬金

98 年度 / 單位：新台幣仟元

職稱	姓名	董事酬金								A、B、C 及 D 等 四項總額占稅後 純益之比例		兼任員工領取相關酬金								A、B、C、D、E、 F 及 G 等七項總額 占稅後純益之比 例	有無領 取來自 子公司 以外轉 投資事 業酬金		
		報酬(A)		退職退休金(B) (註 1)		盈餘分配之酬 勞(C)(註 2)		業務執行費用 (D)		薪資、獎金及特 支費等(E)		退職退休金(F) (註 1)		盈餘分配之員工紅利(G) (註 2)				員工認股權憑 證得認購股數 (H)					
		本公司	合併報 表內所 有公司	本公司	合併報 表內所 有公司	本公司	合併報 表內所 有公司	本公司	合併報 表內所 有公司	本公司	合併報 表內所 有公司	本公司	合併報 表內所 有公司	本公司		合併報 表內所 有公司		本公司	合併報 表內所 有公司			本公司	合併報 表內所 有公司
		現金紅 利金額	股票紅 利金額	現金紅 利金額	股票紅 利金額									現金紅 利金額	股票紅 利金額	現金紅 利金額	股票紅 利金額						
董事長	鄭 祝 良																						
董事(兼任 總經理)	黃 文 興																						
董事	兆豐國際商業銀行股份 有限公司代表人																						
董事代表 人	王憲章(兆豐國際商業銀 行股份有限公司代表人)																						
董事	CAM-CID Asia Pacific Investment Corp.代表人	3,228	—	—	—	4,314	—	84	—	8.01%	—	2,824	—	108	—	750	—	—	—	—	—	11.87%	—
董事代表 人	黃文駿(CAM-CID Asia Pacific Investment Corp. 代表人)																						
董事	溫 生 台																						
獨立董事	歐 晉 仁																						
獨立董事	楊 君 琦																						

註 1：此為依法提撥之退休金。

註 2：(C)、(G)項為估計數(董監酬勞及員工紅利發放總額尚未經 99 年股東常會通過)。

董事酬金級距表

給付本公司各個董事酬金級距	董事姓名			
	前四項酬金總額(A+B+C+D)		前七項酬金總額(A+B+C+D+E+F+G)	
	本公司	合併報表內所有公司 I	本公司	合併報表內所有公司 J
低於 2,000,000 元	兆豐國際商業銀行股份有限公司及 代表人王憲章、CAM-CID Asia Pacific Investment Corp.及代表人 黃文駿、溫生台、歐晉仁、楊君琦、 黃文興	—	兆豐國際商業銀行股份有限 公司及代表人王憲章、 CAM-CID Asia Pacific Investment Corp.及代表人 黃文駿、溫生台、歐晉仁、 楊君琦	—
2,000,000 元 (含) ~ 5,000,000 元	鄭祝良	—	鄭祝良、黃文興	—
5,000,000 元 (含) ~ 10,000,000 元	—	—	—	—
10,000,000 元 (含) ~ 15,000,000 元	—	—	—	—
15,000,000 元 (含) ~ 30,000,000 元	—	—	—	—
30,000,000 元 (含) ~ 50,000,000 元	—	—	—	—
50,000,000 元 (含) ~ 100,000,000 元	—	—	—	—
100,000,000 元以上	—	—	—	—
總計	9	—	9	—

2. 監察人之報酬

98 年度 / 單位：新台幣仟元

職稱	姓名	監察人酬金						A、B 及 C 等三項總額占稅後純益之比例		有無領取來自子公司以外轉投資事業酬金
		報酬(A)		盈餘分配之酬勞(B) (註)		業務執行費用(C)		本公司	合併報表 內所有公 司	
		本公司	合併報表 內所有公 司	本公司	合併報表 內所有公 司	本公司	合併報表 內所有公 司			
監察人	有聯投資股份有限公司 代表人	—	—	1,294	—	30	—	1.39%	—	無
監察人代表 人	羅世豪(有聯投資股份有 限公司代表人)									
監察人	陳泰君									
監察人	葉疏									

註：董監酬勞發放總額尚未經 99 年股東常會通過

監察人酬金級距表

給付本公司各個監察人酬金級距	監察人姓名	
	前三項酬金總額(A+B+C)	
	本公司	合併報表內所有公司 D
低於 2,000,000 元	有聯投資股份有限公司及代表人 羅世豪、陳泰君、葉疏	—
2,000,000 元 (含) ~ 5,000,000 元	—	—
5,000,000 元 (含) ~ 10,000,000 元	—	—
10,000,000 元 (含) ~ 15,000,000 元	—	—
15,000,000 元 (含) ~ 30,000,000 元	—	—
30,000,000 元 (含) ~ 50,000,000 元	—	—
50,000,000 元 (含) ~ 100,000,000 元	—	—
100,000,000 元以上	—	—
總計	4	—

3.總經理及副總經理之報酬

98 年度／單位：新台幣仟元

職稱	姓名	薪資(A)		退職退休金(B) (註 1)		獎金及 特支費等(C)		盈餘分配之員工紅利金額(D) (註 2)				A、B、C 及 D 等四 項總額占稅後純益 之比例 (%)		取得員工認股權憑 證數額		有無領取 來自子公司 以外轉 投資事業 酬金
		本公司	合併報表 內所有公 司	本公司	合併報表 內所有公 司	本公司	合併報表 內所有公 司	本公司		合併報表內所有公司		本公司	合併報表 內所有公 司	本公司	合併報表 內所有公 司	
								現金紅利 金額	股票紅利 金額	現金紅利 金額	股票紅利 金額					
總經理	黃文興	6,653	—	334	—	—	—	1,500	—	—	—	8.91%	—	—	—	—
副總經理	宋天增															
副總經理	梁聰明															

註 1：此為依法提撥之退休金。

註 2：員工紅利金額(D)為估計數(員工紅利發放總額尚未經 99 年股東常會通過)。

總經理及副總經理之酬金級距表

給付本公司各個總經理及副總經理酬金級距	總經理及副總經理姓名	
	前四項酬金總額(A+B+C+D)	
	本公司	合併報表內所有公司
低於 2,000,000 元	—	—
2,000,000 元 (含) ~ 5,000,000 元	黃文興、宋天增、梁聰明	—
5,000,000 元 (含) ~ 10,000,000 元	—	—
10,000,000 元 (含) ~ 15,000,000 元	—	—
15,000,000 元 (含) ~ 30,000,000 元	—	—
30,000,000 元 (含) ~ 50,000,000 元	—	—
50,000,000 元 (含) ~ 100,000,000 元	—	—
100,000,000 元以上	—	—
總計	3	—

4. 配發員工紅利之經理人姓名及配發情形

98 年度/單位：新台幣仟元

經理人	職稱	姓名	股票紅利金額	現金紅利金額 (註)	總計	總額占稅後純 益之比例 (%)
	總經理	黃文興	—	2,400	2,400	2.52%
	副總經理	宋天增				
	副總經理	梁聰明				
	協理	簡文益				
	協理	湯彥鏘				
	協理/財務及會計主管	劉美蘭				

註：此配發情形為估計數(員工紅利發放總額尚未經 99 年股東常會通過)。

(四)分別比較說明本公司及合併報表所有公司於最近二年度支付本公司董事、監察人、總經理及副總經理酬金總額占稅後純益比例之分析並說明給付酬金之政策、標準與組合、訂定酬金之程序及與經營績效及未來風險之關聯性

項目	酬金總額占稅後純益比例				增(減)比例	
	98 年度		97 年度			
	本公司	合併報表 所有公司	本公司	合併報表 所有公司	本公司	合併報表 所有公司
董事	11.87%	—	5.62%	—	6.25%	—
監察人	1.39%	—	0.28%	—	1.11%	—
總經理及 副總經理	8.91%	—	5.25%	—	3.66%	—

本公司董事及監察人酬金 98 年度占稅後純益比例較 97 年度上升，總經理及副總經理酬金 98 年度占稅後純益比例亦較 97 年度為高，係因 98 年擬議之員工紅利及董監酬勞發放總額高於 97 年實際數所致。

本公司給付酬金之政策、標準與組合、訂定酬金之程序及與經營績效係依照本公司章程及相關法令與程序訂定之，並無未來風險之影響。

三、公司治理運作情形：

(一) 董事會運作情形

九十八年度董事會開會 4 次(A)，董事出席情形如下：

職稱	姓名	實際出席 次 數 (B)	委託出 席 次 數	實際出席率 (%)(B/ A)	備註
董事長	鄭祝良	4		100%	
董事	黃文興	4		100%	
董事	王憲章(兆豐國際商業銀行股份有限公司代表人)	4		100%	
董事	黃文駿 (CAM-CID Asia Pacific Investment Corp.代表人)	4		100%	
董事	溫生台	3	1	75%	
獨立董事	歐晉仁	3	1	75%	
獨立董事	楊君琦	4		100%	

其他應記載事項：

- 一、證交法第 14 條之 3 所列事項暨其他經獨立董事反對或保留意見且有紀錄或書面聲明之董事會議決事項：無。
- 二、董事對利害關係議案迴避之執行情形：無。
- 三、當年度及最近年度加強董事會職能之目標（例如設立審計委員會、提昇資訊透明度等）與執行情形評估：本公司於 96 年股東常會選任 2 席獨立董事，使公司治理更加完善。

(二) 審計委員會運作情形或監察人參與董事會運作情形：

1、本公司未設置審計委員會。

2、監察人參與董事會運作情形：

九十八年度董事會開會 4 次 (A)，列席情形如下：

職稱	姓名	實際列席次數 (B)	實際列席率 (%)(B/A)	備註
監察人	陳泰君	4	100%	
監察人	羅世豪(有聯投資 股份有限公司代 表人)	2	50%	
監察人	葉疏	4	100%	

其他應記載事項：

一、監察人之組成及職責：

(一) 監察人與公司員工及股東之溝通情形：監察人認為必要時得與員工、股東直接聯絡對談。

(二) 監察人與內部稽核主管及會計師之溝通情形：

1. 稽核主管於稽核項目完成之次月向監察人提報稽核報告，監察人並無反對意見。

2. 稽核主管列席公司定期性董事會並作稽核業務報告，監察人並無反對意見。

3. 會計師於查核過程中，若發現本公司有重大內控缺失之情形，則會立即與監察人溝通討論，截至目前均未發生。

二、監察人列席董事會如有陳述意見，應敘明董事會日期、期別、議案內容、董事會決議結果以及公司對監察人陳述意見之處理：無。

(三) 公司治理運作情形及其與上市上櫃公司治理實務守則差異情形及原因：

項目	運作情形	與上市上櫃公司治理實務守則差異情形及原因
<p>一、公司股權結構及股東權益</p> <p>(一)公司處理股東建議或糾紛等問題之方式</p> <p>(二) 公司掌握實際控制公司之主要股東及主要股東之最終控制者名單之情形</p> <p>(三)公司建立與關係企業風險控管機制及防火牆之方式</p>	<p>本公司有關股東建議或糾紛問題，均由發言人或代理發言人處理。</p> <p>本公司與主要股東保持密切聯繫，並掌握每年股東會、盈餘分派等基準日主要股東之變化情形。</p> <p>本公司已依法令於內部控制制度中建立相關管理控制作業。</p>	無
<p>二、董事會之組成及職責</p> <p>(一)公司設置獨立董事之情形</p> <p>(二)定期評估簽證會計師獨立性之情形</p>	<p>本公司已於九十六年股東常會改選出二位獨立董事；九十九年改選董事亦將比照之。</p> <p>本公司每年定期評估聘任會計師之專業資格與獨立性。如本公司上市後連續五年未更換會計師，或其受有處分或有損及獨立性之情事者，將考量更換會計師之必要性，並提報董事會。</p>	無
<p>三、建立與利害關係人溝通管道之情形</p>	<p>本公司設有發言人及代理發言人，如有股東或利害關係人有其他意見或疑義，均可直接向發言人或代理發言人反應。</p>	無
<p>四、資訊公開</p> <p>(一)公司架設網站，揭露財務業務及公司治理資訊之情形</p> <p>(二)公司採行其他資訊揭露之方式（如架設英文網站、指定專人負責公司資訊之蒐集及揭露、落實發言人制度、法人說明會過程放置公司網站等）</p>	<p>本公司網站已揭露財務業務及公司治理相關資訊。</p> <p>本公司已依法令規定，定期將應申報之資訊揭露於「公開資訊觀測站」上，並指定專人負責。</p>	無
<p>五、公司設置提名、薪酬或其他各類功能性委員會之運作情形</p>	<p>本公司已設有二位獨立董事及具專業知識之監察人參與督導，實已具審計委員會之功能。</p>	無
<p>六、公司如依據「上市上櫃公司治理實務守則」訂有公司治理實務守則者，請敘明其運作與所訂公司治理實務守則之差異情形：</p> <p>本公司尚在研議中，但已依公司治理之精神及規範予以運作。</p>		

項目	運作情形	與上市上櫃公司治理實務守則差異情形及原因
	<p>七、其他有助於瞭解公司治理運作情形之重要資訊（如員工權益、僱員關懷、投資者關係、供應商關係、利害關係人之權利、董事及監察人進修之情形、風險管理政策及風險衡量標準之執行情形、客戶政策之執行情形、公司為董事及監察人購買責任保險之情形等）：</p> <ol style="list-style-type: none"> 1.員工權益及僱員關懷：請參閱本年報第48~49頁之說明。 2.投資者關係：設置發言人專責處理股東建議。 3.供應商關係：本公司與供應商間一向維繫良好的關係。 4.利害關係人之權利：利害關係人得與公司進行溝通建言，以維其應有之權益。 5.董事及監察人進修之情形：本公司均不定期為董事及監察人安排進修。 6.風險管理政策及風險衡量標準之執行情形：請參閱本年報第93~96頁之說明。 7.客戶政策之執行情形：本公司與客戶維持穩定良好關係，以創造公司利潤。 8.公司為董事及監察人購買責任保險之情形：本公司已為董事及監察人就執行業務範圍購買責任保險。 	
	<p>八、如有公司治理自評報告或委託其他專業機構之公司治理評鑑報告者，應敘明其自評（或委外評鑑）結果、主要缺失（或建議）事項及改善情形：</p> <p>無。</p>	

（四）公司如有設置薪酬委員會者，應揭露其組成、職責及運作情形：

無。

（五）履行社會責任情形：

本公司贊助台灣大學以發展學術研究，提昇學術品質；本公司並推行各項環保政策，致力提升全員環保及社會責任意識、並確保公司產品符合環保規定。

（六）如訂有公司治理守則及相關規章者，其查詢方式：

本公司尚未訂定公司治理守則及相關規章。

（七）其他足以增進對公司治理運作情形之瞭解的重要資訊：

無。

(八) 控制制度執行狀況

1. 內部控制聲明書

聯鈞光電股份有限公司

內部控制制度聲明書

日期：99年03月15日

本公司民國98年度之內部控制制度，依據自行檢查的結果，謹聲明如下：

- 一、本公司確知建立、實施和維護內部控制制度係本公司董事會及經理人之責任，本公司業已建立此一制度。其目的係在對營運之效果及效率(含獲利、績效及保障資產安全等)、財務報導之可靠性及相關法令之遵循等目標的達成，提供合理的確保。
- 二、內部控制制度有其先天限制，不論設計如何完善，有效之內部控制制度亦僅能對上述三項目標之達成提供合理的確保；而且，由於環境、情況之改變，內部控制制度之有效性可能隨之改變。惟本公司之內部控制制度設有自我監督之機制，缺失一經辨認，本公司即採取更正之行動。
- 三、本公司係依據「公開發行公司建立內部控制制度處理準則」(以下簡稱「處理準則」)規定之內部控制制度有效性之判斷項目，判斷內部控制制度之設計及執行是否有效。該「處理準則」所採用之內部控制制度判斷項目，係為依管理控制之過程，將內部控制制度劃分為五個組成要素：1.控制環境，2.風險評估及回應，3.控制作業，4.資訊及溝通，及5.監督。每個組成要素又包括若干項目。前述項目請參見「處理準則」之規定。
- 四、本公司業已採用上述內部控制制度判斷項目，檢查內部控制制度之設計及執行的有效性。
- 五、本公司基於前項檢查結果，認為本公司於民國98年12月31日的內部控制制度(含對子公司之監督與管理)，包括知悉營運之效果及效率目標達成之程度、財務報導之可靠性及相關法令之遵循有關的內部控制制度等之設計及執行係屬有效，其能合理確保上述目標之達成。
- 六、本聲明書將成為本公司年報及公開說明書之主要內容，並對外公開。上述公開之內容如有虛偽、隱匿等不法情事，將涉及證券交易法第二十條、第三十二條、第一百七十一條及第一百七十四條等之法律責任。
- 七、本聲明書業經本公司民國99年03月15日董事會通過，出席董事七人中，有零人持反對意見，餘均同意本聲明書之內容，併此聲明。

聯鈞光電股份有限公司

董事長： 鄭祝良 簽章

總經理： 黃文興 簽章

2.委託會計師專案審查內部控制制度者，應揭露會計師審查報告：

不適用。

(九) 最近年度及截至年報刊印日止，公司及其內部人員依法被處罰、公司對其內部人員違反內部控制制度規定之處罰、主要缺失與改善情形：

無。

(十) 最近年度及截至年報刊印日止，股東會及董事會之重要決議

日期	會別	重要決議事項
98.03.18	董事會	1.九十八年度營運計劃案。 2.九十七度營業報告書及財務報表案。 3.九十七年度盈餘分配案。 4.九十七年度內部控制制度聲明書案。 5.召集九十八年股東常會案。 6.取得合作金庫商業銀行雙和分行融資額度案。 7.訂定註銷庫藏股之減資基準日案。
98.04.29	董事會	1.修訂「資金貸與他人作業程序」案。 2.修訂「背書保證作業程序」案。 3.修訂「內部控制制度-總則」及「內部稽核實施細則-總則」案。 4.九十七年度現金股利配息基準日之訂定暨相關發放事宜之授權案。
98.06.10	股東常會	1.承認九十七年度營業報告書及財務報表案。 2.承認九十七年度盈餘分配案。 3.修訂「資金貸與他人作業程序」案。 4.修訂「背書保證作業程序」案。
98.08.19	董事會	1.九十八年上半年度財務報表案。 2.取得或處分金額超過新台幣伍仟萬元之有價證券案。 3.修訂「取得或處分資產處理程序」案。
98.10.21	董事會	1.九十九年度稽核計畫案。 2.增訂「內部控制制度-其它管理控制作業-防範內線交易之管理作業」案。 3.增(修)訂「內部稽核實施細則-其他管理控制作業」案。 4.修訂「內控制度-銷售及收款循環」案。 5.取得元大商業銀行板橋分行融資額度案。
99.01.27	董事會	1.九十九年度營運計劃案。 2.取得合作金庫商業銀行雙和分行融資額度案。 3.更換簽證會計師案。

日期	會別	重要決議事項
99.03.15	董事會	1.九十八度營業報告書及財務報表案。 2.九十八年度盈餘分配案。 3.九十八年度內部控制制度聲明書案。 4.改選第五屆董事、獨立董事及監察人案。 5.解除第五屆改選之新任董事有關競業禁止之限制案。 6.提名第五屆董事、獨立董事及監察人案。 7.召集九十九年股東常會案。
99.04.26	董事會	1.審查第五屆董事、獨立董事及監察人候選人名單案。 2.修訂「資金貸與他人作業程序」案。 3.修訂「背書保證作業程序」案。 4.修訂「內控制度-融資循環一出納收支作業」案。

(十一) 最近年度及截至年報刊印日止，董事或監察人對董事會通過重要決議有不同意見且有記錄或書面聲明者，其主要內容：

無。

(十二) 最近年度及截至年報刊印日止，與財務報告有關人士（包括董事長、總經理、會計主管及內部稽核主管等）辭職解任情形之彙總表：

無。

四、會計師公費資訊

會計師事務所名稱	會計師姓名		查核期間	備註
勤業眾信會計師事務所	虞成全	仲偉	98年第四季	係因簽證會計師事務所內部組織調整之需求
勤業眾信聯合會計師事務所	仲偉	余韋安	98年第一季 ~98年第三季	

單位：新台幣仟元

金額級距		公費項目	審計公費	非審計公費	合計
1	低於 2,000 千元		V	V	
2	2,000 千元 (含) ~4,000 千元				V
3	4,000 千元 (含) ~6,000 千元				
4	6,000 千元 (含) ~8,000 千元				
5	8,000 千元 (含) ~10,000 千元				
6	10,000 千元 (含) 以上				

(一)給付簽證會計師、簽證會計師所屬事務所及其關係企業之非審計公費為審計公費之四分之一以上者：無。

(二)更換會計師事務所且更換年度所支付之審計公費較更換前一年度之審計公費減少者：無。

(三)審計公費較前一年度減少達百分之十五以上者：無。

五、更換會計師資訊：

本公司簽證會計師原為勤業眾信聯合會計師事務所仲偉會計師及余韋安會計師，因簽證會計師事務所內部組織調整之需求，故自九十八年第四季起，財務報告簽證會計師由仲偉會計師及余韋安會計師變更為虞成全會計師及仲偉會計師。

六、公司之董事長、總經理、負責財務或會計事務之經理人，最近一年內曾任職於簽證會計師所屬事務所或其關係企業者：

無。

七、最近年度及截至年報刊印日止，董事、監察人、經理人及持股比例超過百分之十之股東股權移轉及股權質押變動情形

(一) 股權變動情形

職稱	姓名	98 年度		截至 99 年 4 月 30 日	
		持有股數 增(減)數	質押股數 增(減)數	持有股數 增(減)數	質押股數 增(減)數
董事長	鄭祝良	(1,948,759)	(4,800,000)(註)	—	—
董事兼任 總經理	黃文興	(663,404)	—	—	—
董 事	兆豐國際商業銀行(股)公司 代表人：王憲章	(2,035,716)	—	(20,000)	—
董 事	CAM-CID Asia Pacific Investment Corp. 代表人：黃文駿	(167,616)	—	—	—
董 事	溫生台	(28,321)	—	—	—
獨立董事	歐晉仁	(23,313)	—	—	—
獨立董事	楊君琦	(23,478)	—	—	—
監察人	有聯投資股份有限公司 代表人：羅世豪	(127,308)	—	(125,000)	—
監察人	陳泰君	(238,700)	—	—	—
監察人	葉疏	—	—	—	—
副總經理	宋天增	(144,841)	—	(20,000)	—
副總經理	梁聰明	(246,226)	—	(135,000)	—
協理	簡文益	(142,786)	—	—	—
協理	湯彥鏘	(6,196)	—	—	—
協理	劉美蘭	—	—	—	—

註：98 年 1 月 21 日（係減資換股基準日）現金減資百分三十，故質押股數減少數等比例調整為 3,360,000 股。

(二) 股權移轉訊息：無股權移轉之相對人為關係人之情形。

(三) 股權質押訊息：無股權質押之相對人為關係人之情形。

八、持股比例占前十名之股東，其相互間為財務會計準則公報第六號關係人或為配偶、二親等以內之親屬關係之資訊：無。

九、公司、公司之董事、監察人、經理人及公司直接或間接控制之事業對同一轉投資事業之持股數，並合併計算綜合持股比例：無。

肆、募資情形

一、資本及股份

(一) 股本來源

單位：仟股／新台幣仟元

年月	發行價格	核定股本		實收股本		備註		
		股數	金額	股數	金額	股本來源	以現金以外之財產抵充股款者	其他
89年09月	10元	500	5,000	500	5,000	公司設立	—	註1
89年11月	10元	5,000	50,000	5,000	50,000	現金增資 45,000仟元	—	註2
90年08月	10元	49,500	495,000	49,500	495,000	現金增資 445,000仟元	—	註3
93年08月	25元	90,000	900,000	60,800	608,000	現金增資 113,000仟元	—	註4
94年01月	10元	90,000	900,000	65,750	657,500	員工認股權 憑證執行轉 換普通股 49,500仟元	—	註5
94年07月	10元	90,000	900,000	80,626	806,263	員工紅利 60,000仟元 及盈餘轉增 資88,763仟 元	—	註6
95年05月	10元	130,000	1,300,000	90,710	907,103	現金增資 100,840仟 元	—	註7
95年08月	10元	130,000	1,300,000	103,349	1,033,498	員工紅利 17,543仟元 及盈餘轉增 資108,852 仟元	—	註8
96年08月	10元	130,000	1,300,000	107,950	1,079,503	員工紅利 15,000仟元 及盈餘轉增 資31,005仟 元	—	註9
97年08月	10元	130,000	1,300,000	112,839	1,128,388	員工紅利 16,500仟元 及盈餘轉增 資32,385仟 元	—	註10

年月	發行價格	核定股本		實收股本		備註		
		股數	金額	股數	金額	股本來源	以現金以外之財產抵充股款者	其他
97年12月	10元	130,000	1,300,000	78,987	789,872	現金減資 338,516 仟元	—	註 11
98年03月	10元	130,000	1,300,000	76,642	766,422	庫藏股註銷 23,450 仟元	—	註 12

註 1：89.09.27 經授中字第 089500267 號。

註 2：89.11.02 經授中字第 089519485 號。

註 3：90.08.10 經（90）商字第 09001305500 號。

註 4：93.08.12 經授商字第 09301148110 號。

註 5：93.08.26 金管證一字第 0930136716 號，94.01.28 經授商字第 09401017460 號。

註 6：94.05.27 金管證一字第 0940121392 號，94.07.13 經授商字第 09401127430 號。

註 7：95.03.13 金管證一字第 0950107987 號，95.05.01 經授商字第 09501075740 號。

註 8：95.07.10 金管證一字第 0950129440 號，95.08.11 經授商字第 09501177630 號。

註 9：96.06.26 金管證一字第 0960032172 號，96.08.21 經授商字第 09601201200 號。

註 10：97.07.03 金管證一字第 0970033329 號，97.08.19 經授商字第 09701208090 號。

註 11：97.11.17 金管證一字第 0970059640 號，97.12.02 經授商字第 09701306420 號。

註 12：97.12.02 金管證三字第 0970065750 號，98.03.27 經授商字第 09801058930 號。

股份種類

99年04月30日／單位：股

股份種類	核定股本				未發行股份	合計	備註
	流通在外股份			小計			
	已上(市)櫃	未上(市)櫃					
普通股	76,642,141	—	76,642,141	53,357,859	130,000,000		

總括申報制度相關資訊：無。

(二) 股東結構

99年04月16日

股東結構 數量	政府 機構	金融 機構	其他 法人	個人	外國機構 及外國人	合計
人 數	-	-	65	10,930	36	11,031
持有股數(股)	-	-	20,066,587	54,242,384	2,333,170	76,642,141
持股比例	-	-	26.18%	70.77%	3.05%	100.00%

(三) 股權分散情形

1. 普通股

每股面額十元

99年04月16日

持股分級(單位:股)	股東人數	持有股數	持股比例
1 至 999	3,369	914,392	1.19%
1,000 至 5,000	6,015	12,325,886	16.08%
5,001 至 10,000	852	6,980,035	9.11%
10,001 至 15,000	254	3,366,756	4.39%
15,001 至 20,000	179	3,378,318	4.41%
20,001 至 30,000	115	2,896,820	3.78%
30,001 至 50,000	94	3,875,525	5.06%
50,001 至 100,000	85	6,323,013	8.25%
100,001 至 200,000	31	4,631,159	6.04%
200,001 至 400,000	19	5,111,220	6.67%
400,001 至 600,000	6	2,941,654	3.84%
600,001 至 800,000	-	-	-
800,001 至 1,000,000	3	2,660,300	3.47%
1,000,001 以上	9	21,237,063	27.71%
合 計	11,031	76,642,141	100.00%

2. 特別股：無。

(四) 主要股東名單

股權比例達百分之五以上之股東或股權比例佔前十名之股東

99年04月16日

主要股東名稱	股份	持有股數(股)	持股比例
兆豐國際商業銀行股份有限公司		4,750,004	6.20%
鄭祝良		4,547,104	5.93%
安泰商銀受託保管群益中小型股基金專戶		2,500,000	3.26%
盧錫浩		2,500,000	3.26%
台灣企銀受保群益店頭市場證券投信基金		1,923,600	2.51%
開發國際投資股份有限公司		1,473,879	1.92%
詹曉萍		1,400,000	1.83%
黃文興		1,087,942	1.42%
英屬維京群島商葛羅公司		1,054,534	1.38%
群益奧斯卡基金專戶		960,000	1.25%
合 計		22,197,063	28.96%

(五) 最近二年度每股市價、淨值、盈餘、股利及相關資料

單位：股／元

項目		年度		99年截至4月30日止(註5)	98年	97年		
		最高	追溯前	79.60	46.80	28.50		
每股市價	最高		追溯後		46.80	46.80	26.40	
		最低	追溯前	45.15		9.72	9.29	
			追溯後		9.22	9.29		
	平均				62.32	23.63	19.12	
每股淨值	分配前				19.00	17.90	16.66	
	分配後				-	(註1)	16.17	
每股盈餘	加權平均股數				76,642,141	76,642,141	108,824,180	
	每股盈餘	追溯前				1.09	1.24	1.32
		追溯後				-	(註1)	1.32
每股股利	現金股利				-	2(註1)	0.5	
	無償配股	-				-	-	-
		-				-	-	-
	累積未付股利				-	-	-	
投資報酬分析	本益比(註2)				-	19.06	14.48	
	本利比(註3)				-	11.82	38.24	
	現金股利殖利率(註4)				-	8.46%	2.62%	

註1：本公司98年度盈餘分配案係經99年3月15日董事會擬議配發金額，尚未經股東會決議通過。

註2：當年度每股平均收盤價/每股盈餘。

註3：當年度每股平均收盤價/每股現金股利。

註4：每股現金股利/當年度每股平均收盤價。

註5：當年度每股淨值、每股盈餘及加權平均股數填列99年第一季經會計師核閱之季報資料；其餘欄位填列99年4月30日止之當年度資料。

(六) 公司股利政策及執行狀況

1. 股利政策

本公司股利政策係評估公司未來之資金需求、財務結構及盈餘等情形。由於本公司處於企業成長階段且所屬產業景氣及發展趨勢變遷快速，需持續投資及研究開發以創造競爭優勢。未來盈餘將視公司經營狀況，適度採用股票股利或現金股利方式發放，其中現金股利不低於股利總額百分之二十。

2. 本次股東會擬議股利分配之情形

本公司九十八年度盈餘分配案業經 99 年 3 月 15 日之董事會決議，擬議發放現金股利新台幣 153,284,282 元，每股配發 2 元。

(七) 本次股東會擬議之無償配股對公司營業績效及每股盈餘之影響

本公司本年度擬全數配發現金股利，故不適用。

(八) 員工分紅及董事、監察人酬勞

1. 公司章程所載員工分紅及董事、監察人酬勞之成數或範圍

本公司年度決算後如有盈餘，依法繳納稅捐及彌補以往年度虧損，次提百分之十法定盈餘公積，必要時依法提列或迴轉特別盈餘公積，並加計前年度累計未分配盈餘作為可供分派盈餘，由董事會視營運需要酌予保留，按下列比率擬訂分配議案提請股東會決議分派：

- (1) 股東紅利百分之八十二。
- (2) 員工紅利百分之十五。
- (3) 董事監察人酬勞百分之三。

2. 本期估列員工紅利及董事、監察人酬勞金額之估列基礎、配發股票紅利之股數計算基礎及實際配發金額若與估列數有差異時之會計處理

員工紅利及董監酬勞之估列係依過去經驗以可能發放之金額為基礎，分別按可能發放盈餘之估列金額依章程規定之比率計算。年度終了後，董事會決議之發放金額有重大變動時，該變動調整原提列年度費用，至股東會決議日時，若金額仍有變動，則依會計估計變動處理，於股東會決議年度調整入帳。如股東會決議採股票發放員工紅利，股票紅利股數按決議分紅之金額除以股票公平價值決定，股票公平價值係指股東會決議日前一日的收盤價（考量除權除息之影響後）。

3. 董事會通過之擬議配發員工分紅等資訊

- (1) 配發員工現金紅利、股票紅利及董事、監察人酬勞金額：

員工紅利-股票：新台幣 0 元

員工紅利-現金：新台幣 28,039,808 元

董監事酬勞：新台幣 5,607,962 元

本公司本年度認列員工分紅及董事、監察人酬勞之費用估列金額與董事會決議之擬議發放金額並無差異。

(2) 擬議配發員工股票紅利金額及占本期稅後純益及員工紅利總額合計數之比例：

不適用。

(3) 考慮擬議配發員工紅利及董事、監察人酬勞後之設算每股盈餘：1.24。

4.前一年度員工分紅及董事、監察人酬勞之實際配發情形：

九十七年度盈餘		股東會決議實際配發數	原董事會通過擬議配發數	差異數	差異項目
員工股票紅利	配發股數(股)	-	-	-	-
	配發金額(元)	-	-	-	-
	配發股價(元)	-	-	-	-
員工現金紅利		7,009,952	7,009,952	-	-
董監事酬勞		1,401,990	1,401,990	-	-

本公司前一年度認列員工分紅及董事、監察人酬勞之費用估列金額與實際配發金額並無差異。

(九) 公司買回本公司股份情形：無。

二、公司債辦理情形：無。

三、特別股辦理情形：無。

四、海外存託憑證辦理情形：無。

五、員工認股權憑證辦理情形

(一)公司尚未屆期之員工認股權憑證辦理情形：無

(二)累積至年報刊印日止，取得員工認股權憑證之經理人及取得認股權憑證可認股數前十大且得認購金額達新台幣三仟萬元以上員工之姓名、取得及認購情形：無

六、併購或受讓他公司股份發行新股辦理情形：無。

七、資金運用計劃執行情形

本公司並無發行私募有價證券尚未完成或最近三年內已完成且計劃效益尚未顯現之情形。

伍、營運概況

一、業務內容

(一) 業務範圍

1. 公司所營業務之主要內容

- (1) 電子零組件製造業。
- (2) 電子材料批發業。
- (3) 電子材料零售業。
- (4) 除許可業務外，得經營法令非禁止或限制之業務。

2. 營業比重

單位：新台幣仟元

產品內容	98 年度營業淨額	營業比重
光資訊產品	596,094	50%
光通訊產品	541,482	46%
微型感應器產品	36,238	3%
TOSA	14,516	1%
合 計	1,188,330	100%

3. 公司目前之商品（服務）項目

目前本公司主要業務除從事高精密光電產品之研究開發、生產製造外，並提供相關產品的技術支援及售後服務：

- (1) 光資訊產品（Optical Information Products）
- (2) 光通訊產品（Optical Communication Products）
- (3) 微型感應器產品（Micro Sensor(MS)）
- (4) 上述產品之技術支援及售後服務

4. 計劃開發之新商品（服務）

- (1) 持續開發藍光雷射二極體。
- (2) 開發綠光雷射二極體。
- (3) 擴大應用 COS 技術於其他新產品上。
- (4) 持續開發 10G 高速 FP、DFB 光通訊雷射二極體及 TOSA 次模組。
- (5) 持續開發 10G 高速 VCSEL 雷射二極體。
- (6) 持續開發 10G APD-TIA 檢知二極體及 ROSA 次模組。
- (7) 持續與客戶配合開發整合式感測元件。
- (8) 持續與客戶配合開發整合式微機電元件。

(二) 產業概況

1. 產業之現況與發展

光電產業之範圍包括光電材料元件、光電顯示器、光傳輸、光儲存、光通訊、光學元件與材料及其他光學應用等，而其中光電材料及元件包含了發光二極體、雷射二極體、影像感測器、太陽能電池及其他光電半導體等五大類別，本公司主要係專注於光資訊雷射二極體、光通訊雷射二極體、雷射投影機用雷射二極體，以及整合雷射及互補性氧化金屬半導體(CMOS: Complementary Metal-Oxide Semiconductor)或微機電半導體之微型感應器元件模組四大領域。

雷射二極體乃使用二極體技術經由光激發過程產生光放大效應之光電元件，技術上為了提高效率及精確的控制其電子與光子運動，多利用多層半導體的薄膜材料磊晶成長技術，同時藉著蝕刻與其他晶粒製程構成共振腔而將光放大，形成雷射輸出。

(1) 光資訊雷射二極體

光資訊雷射二極體目前普遍使用於 CD-Audio、CD-ROM、CD-RW、Combo 複合機、DVD-ROM、DVD Player、DVD-RW 與 DVD 錄放影機等。

光資訊雷射的技術發展主要是以提高儲存容量為主要目標，主要技術已從 CD 用雷射發展到 DVD 用紅光雷射，並進一步發展高密度藍光雷射。其中高功率紅光雷射技術發展日趨成熟，已廣泛使用在 DVD-RW 及 DVD 錄放影機的雷射讀取頭上，並在資訊市場上取代 CD-RW 及 Combo 複合機，成為桌上型及筆記型電腦之標準配備。在消費市場上，亦大量取代 DVD Player。

目前藍光雷射亦積極進行技術開發及市場推廣，隨著高畫質影音之技術提升，預期未來的需求將大幅提高，並將會帶動下一波的市場熱潮。

(2) 光通訊雷射二極體

主要使用在聲音、資料、有線電視訊號光纖通訊之傳輸及接收。

光通訊雷射二極體是作為光主動元件中的光發射器及光檢知器，其發射器常用類型大致分為三類，包括 FP 型(Fabry-Perot)、分佈回饋型(Distributed FeedBack: DFB)及垂直共振腔面射型雷射二極體(Vertical Cavity Surface Emitting Laser Diode: VCSEL)，光檢知器常用類型則分為 PIN-TIA (POSITIVE INTRINSIC NEGATIVE) 及崩潰檢知器 APD-TIA (

AVALANCHE PHOTODIODE TRANSIMPEDANCE AMPLIFIER)。

未來光通訊雷射二極體的需求將隨著數位資料傳輸的應用擴大（如資料異地備援及光纖到家 FTTx）而大幅提升，其頻寬也因數位化高畫質影音應用的推廣而增加。

（3）微型投影機

相對於目前的投影機和顯示器而言，微型投影機具有小型化、低耗電、低成本的優勢。依光學技術不同可分為 DLP、LCOS 和雷射二極體投影三種。其中雷射二極體投影係應用紅、藍、綠三種雷射光束掃描，利用人類視覺暫留原理，感受影像動作。體積最小，最省電，亮度最亮，解析度最高等是其相對優勢，成本最高及可能的安規問題則是其相對弱點。目前微型投影機才剛推出產品，但一般預期將會在未來幾年快速取代目前的投影機和顯示器，蓬勃發展。至於哪種光學技術會最後勝出，則有待市場的考驗。

（4）微型感應器元件模組

目前 CMOS 製程產品普遍使用在數位相機、照相手機、光學滑鼠、保全器材、車用電子及遊戲機等，CMOS 製程之相關感測產品，將隨著市場之拓展及新興應用之開發而蓬勃發展。例如光學滑鼠由 LED 光學滑鼠發展至雷射光學滑鼠，雷射光學滑鼠具備高解析度及精確之感應效能，預期需求將逐漸成長。微機電系統係指 MEMS (Micro ELECTRO- MECHANICAL SYSTEM)，其定義為一個智慧型微小化的系統，具有感測處理或致動的功能，包括二個或二個以上電子機械、光學、磁學或其它性質整合到一個單一或多個晶片上，微機電元件是在現今消費性電子產品講求短小輕薄並能兼顧多功能需求的主流產品之一，其主要應用極為廣泛包含手機通訊、車用電子、自動化控制、航太等，是極具未來發展潛力及前瞻性的新興產品。

2. 產業上、中、下游之關聯性

雷射二極體其整體產業依據製程區分為上游磊晶片製造，中游晶粒製造、下游封裝測試及次系統應用。雷射二極體的發展，過去亦以下游的封裝應用開始，以生產雷射指示器為主，因產品進入門檻低及受到大陸低價競爭使得產量逐漸萎縮。近年來國內雷射廠商朝向光通訊等應用市場發展，並逐漸朝中、上游研發，期望藉由技術突破，搶佔光通訊雷射二極體的市場。光資訊雷射二極體因需全面

自動化生產及技術市場由日商壟斷之影響，目前只有國內極少數廠商具有量產能力，惟本公司因具有全自動大量生產之能力，因此無論在光資訊雷射或光通訊雷射之製造上更具優勢。至於雷射投影機用的藍光雷射二極體及綠光雷射二極體，因其技術門檻非常高，上游磊晶及晶片全世界僅非常少數能生產，其中多家之封裝測試係由本公司合作代工。

3. 產品之發展趨勢

光資訊雷射二極體為現行各種光碟機讀取頭之關鍵性零組件，其中 DVD 燒錄機隨著價格日漸滑落而大幅增加市場接受程度，且其向下相容的特性將全面取代 CD-ROM、DVD-ROM、CD-RW 及 COMBO，已是桌上型電腦及筆記型電腦的標準配備。在消費市場方面，DVD 錄放影機隨著功能及容量的提升，以及價格的下降，已漸漸取代 DVD 播放機。惟近來迷你筆電及超薄型筆電的流行，及 USB 記憶容量及傳輸速度的大幅提升，皆影響 DVD 燒錄機的成長。藍光雷射 DVD 雖為未來明星級產品，但總出貨量仍為少量。

光通訊在全球光纖到家 FTTx 的帶動下，未來五年將帶動全球 500 億美元的產業商機。電信業者積極利用電信網路之技術優勢，提供要求更大頻寬的雙向、互動及高畫質影像服務，為光纖通訊元件及設備產業帶來成長契機。

4. 產品競爭情形

全球光資訊雷射二極體絕大部分為日商所壟斷，本公司定位為水平分工的競合關係，確認本公司的核心競爭力，積極和國際大廠保持良好的合作，共同開發產品及技術。目前全球僅有本公司具備光資訊高功率雷射二極體專業代工的量產能力，佔有專業代工市場的領先地位，並具備未來光資訊新產品量產能力之領導地位。

光通訊雷射二極體的市場遍佈全球，歐美日國際公司均以垂直整合的生產經營模式在市場上競爭。本公司亦定位在產品的水平分工，和國際大廠積極合作，並以全自動化量產技術導入生產，在市場上獨樹一格，出貨量已領先全球，為全球最大的光通訊雷射二極體代工廠。

(三)技術及研發概況

1.最近年度及截至年報刊印日止投入之研發費用

單位：新台幣仟元

項目 \ 年度	截至 99 年 3 月 31 日	98 年度
研究發展經費	15,149	49,486

2.最近年度及截至年報刊印日止開發成功之技術或產品

- (1) 開發完成 COMBO 應用的高功率(>250mW)TO-56 以及小型化 TO-38 雙波長雷射二極體封測製程並導入量產。
- (2) 開發完成光通訊應用 1310nm 小型化 TO-38 雷射二極體封測製程並完成量產準備。
- (3) 英特爾 Light Peak 光電模組封裝技術。
- (4) COS (Chip on Submount) 產品系列。
- (5) 倍頻式綠光雷射二極體之封裝技術。
- (6) 開發完成光通訊應用 APD-TIA 雷射檢知器封測製程並已量產。
- (7) 開發完成滑鼠應用之先進檢知器(Advanced Laser Sensor)並已量產。

3.研究發展計劃

- (1) 持續開發 10G 高速 FP 及 DFB 光通訊雷射二極體及 TOSA 次模組。
- (2) 持續開發 10G 高速 VCSEL 雷射二極體。
- (3) 持續開發 10G APD-TIA 檢知二極體及 ROSA 次模組。
- (4) 持續開發藍光雷射二極體。
- (5) 持續開發綠光雷射二極體。
- (7) 擴大應用 COS 技術於其他新產品上。
- (6) 持續與客戶配合開發整合式感測元件。
- (7) 持續與客戶配合開發整合式微機電元件。

(四)長、短期業務發展計劃

1.短期計劃發展方向

(1) 研發與產品發展策略

- A、持續開發 10G 高速 FP 及 DFB 光通訊雷射二極體及 TOSA 次模組。
- B、持續開發 10G 高速 VCSEL 雷射二極體。

- C、持續開發 10G APD-TIA 檢知二極體及 ROSA 次模組。
- D、持續開發藍光雷射二極體。
- E、持續開發綠光雷射二極體。
- F、擴大應用 COS 技術於其他新產品上。
- G、持續與客戶配合開發整合式感測元件。
- H、持續與客戶配合開發整合式微機電元件。

(2) 生產策略

- A、提昇光資訊雷射二極體良率及效率。
- B、持續開發光通訊產品新客戶、提昇製程良率及效率。
- C、開發微型感應器產品新客戶及提昇產能利用率。

(3) 行銷策略

- A、建立公司品質及技術高標準，提昇國際形象及知名度。
- B、建立與國際大廠的合作關係，創造互利雙贏的依存契機。

(4) 營運及財務策略

- A、落實 ISO9001、ISO14001、TS16949 品質系統運作。
- B、強化庫存控管及供應商之管理。
- C、強化財務管理、成本控制，以增強風險及市場波動的因應能力。

2. 長期計劃發展方向

(1) 研發與產品發展策略

- A、持續引進與培育研發人才，強化技術研發能力。
- B、持續開發以精密封裝為主的高階光電產品。

(2) 生產策略

- A、持續改善生產效率及良率，降低成本，提升競爭力。
- B、落實「品質是做出來的觀念」，強化生產線員工的工作能力及正確的工作態度，創造有效率的生產文化。

(3) 行銷策略

- A、積極配合客戶持續開發新產品，並提供成本及品質的優勢，創造雙贏的契機。
- B、以製程技術積極開發新應用及新客戶。
- C、持續加強售後服務，與客戶保持良性互動及信任。

(4) 營運及財務策略

- A、強化以“人”為主的經營理念，加強人員訓練，提昇人員的素質及工作品質，以因應十倍速成長人才的需求。
- B、持續朝向前瞻、創新、專業、負責的經營方針邁進。
- C、以研發能力、量產規模及專業化技術，打入世界知名光電半導體材料及元件的行列。

二、市場及產銷概況

(一)市場分析

1.主要商品（服務）之銷售（提供）地區

單位：新台幣仟元

地 區		98 年度	
		金 額	百分比
內銷		668,888	56%
外銷	亞洲	62,565	5%
	美洲	404,353	34%
	其他	52,524	5%
合計		1,188,330	100%

2.市場占有率

本公司之主要產品為光資訊產品、光通訊產品及微型感應器產品之封裝、測試及銷售，98年度光資訊產品、光通訊產品及微型感應器產品之營收比重分別為50%、46%及3%。不論就高功率 DVD 或光通訊雷射二極體而言，本公司皆已是世界最大代工廠。

3.市場未來之供需狀況與成長性

(1) 需求面

雷射二極體的市場，短波長多使用在光資訊產品方面的應用，而長波長則朝向光通訊市場發展，兩方面的應用佔雷射二極體市場的85%以上；整體而言，光通訊雷射二極體隨著各國廣建光通訊網路，將有持續成長的潛力；高功率 DVD 則因迷你筆電及超薄型筆電的流行，及 USB 記憶容電及傳輸速度的大幅提升，後市展望有待觀察。

(2) 供給面

- LD 國內主要廠商：華信、聯鈞
- LD 國外主要廠商：Sony、Hitachi、Panasonic、Mitsubishi、Sharp、Toshiba、Fujitsu、Rohm、Sanyo、NEC、Sumitomo

4. 競爭利基

- (1) 本公司經營技術團隊有超過 10 年的業界經驗，為台灣最早的全自動雷射二極體生產團隊，以及全球排名第一雷射二極體專業代工廠。
- (2) 具有自行開發設計製程及機器設備之能力，具備成本優勢。
- (3) 本公司光資訊主要客戶均為世界知名大廠，客戶基礎雄厚，且其在全球電子或光電產品領域享有領導地位或制定規格的實力，將有助於未來新產品或新製程之推展。
- (4) 和客戶共同開發新產品，維持良好合作與策略夥伴關係。
- (5) 強化新產品及新應用之開發，並已成功完成開發整合雷射與感測元件之封測技術，並積極切入微型感應器產品領域。

5. 發展遠景之有利、不利因素與因應對策

(1) 有利因素

- A、各國普建或升級光通網路，加上雲端運算概念，未來幾年光通訊成長可期。
- B、雷射二極體微型投影機因具有體積最小，最省電，亮度最亮，解析度最高的優勢。有機會在未來幾年成為微型投影機的主流。
- C、日本之產業趨勢為持續將關鍵性零組件委由台灣製造，由垂直整合轉變成水平分工。
- D、日本客戶認證新策略夥伴的時間長，製程及技術能力多須自行開發，形成後繼者不易切入之進入障礙，亦保持本公司的市場領先地位。

(2) 不利因素

A、人才缺乏

我國過去雷射二極體發展集中於下游進入障礙低的雷射指示器為主，近年來隨著全球光資訊及光通訊相關電子產品之應用發展，國內開始朝價值鏈較高、技術密集度高的中上游發展，但相關人才的供給仍遠落後於

市場的需求，目前國內研究單位主要為工研院及中華電信研究所從事光通訊相關研究，因此未來專業人才的養成，是台灣發展雷射二極體重要的里程碑。

B、下游產品降價影響售價

隨著 CD-RW、DVD 播放機 (DVD Player)、可錄式 DVD 光碟機 (DVD-RW) 等光儲存媒體產品日益普及，其銷售價格將持續降價，各製造廠商面臨愈來愈嚴苛的成本競爭，亦連帶壓縮上游材料—雷射二極體之價格，將影響雷射二極體封裝廠商之獲利。

C、DVD 燒錄機的成長受限

近來迷你筆電及超薄型筆電的流行，及 USB 記憶容電及傳輸速度的大幅提升，皆影響 DVD 燒錄機的成長，為其後市成長蒙上陰影。

(3) 因應對策

A、本公司係研發取向及技術原創之高科技企業，不論在技術發展或商業應用上，皆能掌握技術及市場脈動，除了每年均投入大量的研發經費培植人才外，更落實人性化管理及員工分紅政策以留任及延攬優秀人才。於專業在職訓練方面，本公司鼓勵研發人員自發學習深造，並經常參與業界、學界辦理定期講習及技術交流，因此自本公司成立以來，研發人員流動率低，所以公司研發經驗得以傳承，奠定堅實之基礎。

B、綜觀目前消費電子市場，各種電子產品價格持續降價是必然之趨勢，惟本公司專注於自身的核心競爭力，加強自動化製程設備設計能力，持續改善產品品質及生產效率，並擴大量產規模，以有效降低成本。

C、積極開發光通訊、微型感應器及 TOSA、COS 等領域之新產品。

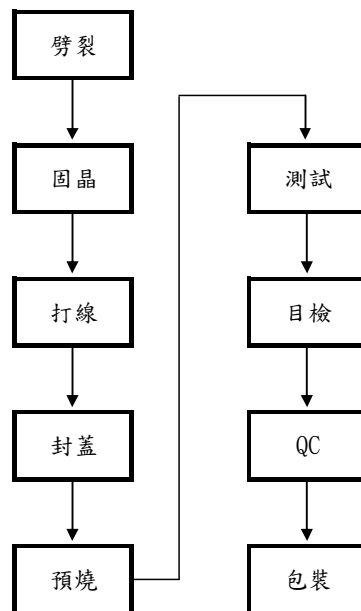
D、積極開發藍、綠光雷射二極體。

(二)主要產品之重要用途及產製過程

1.主要產品之重要用途

主要產品	應用範圍
光資訊產品	CD-Audio、CD-ROM、CD-RW、DVD-ROM、DVD±RW、DVD Player、DVD Recorder、HD-DVD、Blue-Ray
光通訊產品	TELECOM、DATACOM、有線電視光纖傳輸(CATV)
微型感應器產品	光學雷射滑鼠模組、CMOS Sensor、MEMS

2..產製過程



(三)主要原料之供應狀況

主要原料	供應廠商	供應狀況
雷射二極體晶粒	各客戶	良好
金線	TANAKA	良好
基座	SHINKO/Schott/Hirai	良好
金屬上蓋	松下/ SANSHO /NEG/Schott	良好

(四)最近二年度任一年度中曾占進(銷)貨總額百分之十以上之客戶名稱及其進(銷)貨金額及比例，並說明其增減變動原因

1.占銷貨總額百分之十以上之客戶

單位：新台幣仟元

項目	98年				97年			
	名稱	金額	占全年度銷貨淨額比率 [%]	與發行人之關係	名稱	金額	占全年度銷貨淨額比率 [%]	與發行人之關係
1	A公司	542,929	46	無	A公司	729,973	58	無
2	K公司	226,642	19	無	K公司	177,507	14	無
3	其他	418,759	35	-	其他	343,603	28	-
	銷貨淨額	1,188,330	100		銷貨淨額	1,251,083	100	

增減變動原因：本公司98及97年度之主要銷貨客戶，因光通訊客戶產品需求增加，故營收比率相對提高，其他主要客戶變動不大。

2.占進貨總額百分之十以上之供應商

單位：新台幣仟元

項目	98年				97年			
	廠商名稱	金額	占全年度進貨淨額比率 [%]	與發行人之關係	廠商名稱	金額	占全年度進貨淨額比率 [%]	與發行人之關係
1	SHINKO	127,859	21	無	SHINKO	85,721	15	無
2	松下	80,476	13	無	松下	77,525	14	無
3	SANSHO	62,456	10	無	SANSHO	61,914	11	無
4	其他	338,742	56	-	其他	341,543	60	-
	進貨淨額	609,533	100		進貨淨額	566,703	100	

增減變動原因：本公司進貨供應商主要係由客戶所指定之廠商，故供應商之比重將隨該客戶之營收比重及價格策略而改變。

(五)最近二年度生產量值

單位：新台幣仟元／仟個

生產量值 主要商品	年度	98 年度			97 年度		
		產能	產量	產值	產能	產量	產值
光資訊產品		96,000	45,718	424,699	96,000	62,258	529,797
光通訊產品		14,400	10,338	415,834	14,400	9,484	298,515
微型感應器產品		5,400	420	52,363	5,400	491	48,028
TOSA		240	40	27,181	-	-	-
合計		116,040	56,516	920,077	115,800	72,233	876,340

本公司光資訊產品 98 年因第一季金融風暴影響產量大幅降低，故 98 年度產量較 97 年度減少，產值係因產量減少而大幅減少。光通訊產品因市場需求持續成長，使得產能、產量及產值均較 97 年度成長。微型感應器產品為主要擴充之產線，因市場需求剛起步，故其產能及產值所佔比重不高，為新增之產品線。

(六)最近二年度銷售量值

單位：新台幣仟元／仟個

銷售量值 主要商品	年度	98 年度				97 年度			
		內 銷		外 銷		內 銷		外 銷	
		量	值	量	值	量	值	量	值
光資訊產品		45,479	546,543	479	49,551	62,672	738,450	672	21,162
光通訊產品		4,473	118,785	6,518	422,554	6,875	120,306	3,699	337,184
微型感應器產品		19	2,627	519	33,611	282	3,663	582	30,318
TOSA		6	933	36	13,726	-	-	-	-
合計		49,977	668,888	7,552	519,442	69,829	862,419	4,953	388,664

本公司光資訊產品因主要係銷售予日本客戶之在台子公司，致內銷比例高於外銷比例；另因第一季金融風暴影響使市場需求減少，其銷售值較 97 年度減少。光通訊產品則以銷予歐美客戶為主，致其外銷比重較高；微型感應器產品為新增之產線，故其銷售量值所佔比重不高。

三、最近二年度及截止年報刊印日止從業員工人數、平均服務年資、平均年齡及學歷分布比率

99 年 04 月 30 日

年度		99 年 04 月 30 日	98 年度	97 年度
員 工 人 數	行政管理人員	40	38	32
	研發及技術人員	87	86	92
	作業員	207	160	191
	合 計	334	284	315
平 均 年 歲		37	38	36
平 服 務 年 均 資		3.9	4.5	3.7
學 歷 分 布 比 率	博 士	2	2	2
	碩 士	16	17	18
	大 專	133	106	103
	高 中	144	123	158
	高 中 以 下	39	36	34

四、環保支出資訊

最近年度及截至年報刊印日止，因污染環境所受損失及處分之總額，並說明未來因應對策及可能之支出：無。

因應歐盟有害物質限用指令(RoHS)之情形

1.公司因應 RoHS 之管理措施：

- (1) 由品保部門主導規劃，採購及研發工程配合處理。
- (2) 訂定相關文件管理規定，執行綠色產品管理及製造。

2.公司符合 RoHS 之情形：

- (1) 公司產品已取得 ISO14001 之環保認證。
- (2) 已符合 RoHS 相關規範要求，不需進行生產線改善。
- (3) 因應 RoHS 之進度為 100%。

五、勞資關係

(一)公司各項員工福利措施、進修、訓練、退休制度與其實施情形，以及勞資間之協議與各項員工權益維護措施情形

1. 員工福利措施、進修、訓練

(1) 全員參與勞工保險

凡本公司員工於正式到職日起，勞工保險、全民健保等相關福利措施即正式生效，同時公司並為員工投保團體保險，以確實保障員工之權益。

(2) 員工調薪及獎金制度

本公司健全考核方式作為評定調薪及獎金之標準並考慮物價指數波動作適度調薪。

(3) 員工分紅入股

本公司訂有員工認股權證辦法及員工分紅制度，讓員工參與公司營運，共同分享公司成長與利潤，並承擔公司營運風險，以凝聚員工向心力，發揮團隊精神。

(4) 員工活動

本公司除已成立職工福利委員會外，並依其組織規章於創立時提撥一定比率之福利金，每月並由營業收入提撥固定比率全數存入指定之銀行。

休閒方面-

公司定期舉辦旅遊活動等休閒活動，培育員工的情感，建立團隊精神。

節慶方面-

本公司為表示對員工的感謝及帶動節日氣氛，對勞動節、春節、端午、中秋、年終尾牙及員工慶生等皆有適度之表示，以表達對員工慰勉與慶賀之意。

(5) 員工進修及訓練

本公司新進人員於報到時須先經過職前訓練課程，任職期間並依據不同職能及業務需求進行專業技術訓練，期能藉此強化員工職能，有效地提升企業經營績效及競爭力。

2. 退休制度

本公司已成立勞工退休基金監督委員會，並訂有職工退休辦法，參加資格為本公司在職正式員工。另為因應九十四年七月「勞工退休金條例」(下稱新制)的施行，本公司已按規定完成申報作業，並依據法令每月固定提撥退休金至勞保局指定帳戶。針對選擇舊制之員工按其服務年資，十五年以內(含)，每服務滿一年給兩

個基數，超過十五年每增加一年給一個基數，總計最高以四十五個基數為限，並以核准退休前六個月平均薪資作為計算退休金之依據。

3. 勞資間之協議情形：

本公司向來著重人性化管理，秉持勞資一體共存共辱之觀念，故於勞資問題之溝通上採多項方式處理，使勞資雙方更能了解而朝同一目標發展。

(二) 最近年度及截至年報刊印日止，因勞資糾紛所遭受之損失，並揭露目前及未來可能發生之估計金額與因應措施

本公司向來著重人性化管理，秉持勞資一體共存共辱之觀念，故於勞資問題之溝通上採多項方式處理，並定期召開勞資協調會議，使勞資雙方更能了解而朝同一目標發展，截至目前為止，並未發生任何糾紛事故致需辦理勞資間之協議情形。

六、重要契約

契約性質	當事人	契約起訖日期	主要內容	限制條款
供銷	A 公司	2001.04.04 簽約生效，雙方未提出終止合作關係前均持續有效。	製造約定	保密責任
供銷	B 公司	2005.01.01 簽約生效，雙方未提出終止合作關係前均持續有效。	製造約定	保密責任
供銷	F 公司	2005.04.28 簽約生效，雙方未提出終止合作關係前均持續有效。	製造約定	保密責任
供銷	J 公司	2004.03.19 簽約生效，雙方未提出終止合作關係前均持續有效。	製造約定	保密責任
供銷	M 公司	2007.12.14 簽約生效，雙方未提出終止合作關係前均持續有效。	製造約定	保密責任
長期借款	兆豐國際商業銀行	1.2008.12.23~2011.12.22 2.2008.12.23~2015.12.22	1.機器設備擔保貸款 2.土地及廠房擔保貸款	
無塵室工程	雄桂科技工程有限公司	2010.02.09	無塵室新建工程	

陸、財務概況

一、最近五年度簡明資產負債表及損益表

(一)簡明資產負債表

單位：新台幣仟元

項目	年度	最近五年度財務資料(註1)					
		99年第1季	98年	97年	96年	95年	94年
流動資產		943,802	717,540	766,344	917,176	669,451	631,908
基金及投資		—	—	—	21,406	12,000	—
固定資產		1,077,970	1,093,655	1,230,564	942,656	1,023,959	1,090,837
無形資產		1,347	1,588	3,970	6,280	—	—
其他資產		19,940	40,356	48,660	38,024	56,516	75,938
資產總額		2,043,059	1,853,139	2,049,538	1,925,542	1,761,926	1,798,683
流動負債	分配前	449,533	325,689	504,149	263,763	163,848	417,255
	分配後	(註2)	(註2)	542,470	387,598	292,930	473,385
長期負債		137,280	155,733	229,547	—	—	184,917
其他負債		—	—	—	—	—	618
負債總額	分配前	586,813	481,422	733,696	263,763	163,848	602,790
	分配後	(註2)	(註2)	772,017	387,598	292,930	658,920
股本		766,422	766,422	789,872	1,079,503	1,033,498	806,263
預收股本		—	—	—	—	—	—
資本公積		328,550	328,550	331,986	331,986	331,986	169,500
保留盈餘	分配前	373,540	289,743	232,812	262,405	232,594	220,130
	分配後	(註2)	(註2)	194,491	89,685	57,507	37,605
金融商品未實際 (損)益		(12,266)	(12,998)	(11,942)	(12,115)	—	—
庫藏股票		—	—	(26,886)	—	—	—
累積換算調整數		—	—	—	—	—	—
未認列為退休金 成本之淨損失		—	—	—	—	—	—
股東權益 總額	分配前	1,456,246	1,371,717	1,315,842	1,661,779	1,598,078	1,195,893
	分配後	(註2)	(註2)	1,277,521	1,537,944	1,468,996	1,139,763

註1：除99年第1季財務資料係經會計師核閱外，其餘財務資料業經會計師查核簽證。

註2：本公司98年度盈餘分配案尚未經股東會決議通過。

(二)簡明損益表

單位：新台幣仟元

項目	年度	最近五年度財務資料(註1)					
		99年第1季	98年	97年	96年	95年	94年
營業收入		513,759	1,188,330	1,251,083	1,259,031	1,446,496	1,580,891
營業毛利		138,423	211,109	303,704	336,517	330,251	308,347
營業淨利		101,117	92,982	171,212	233,167	229,039	215,533
營業外收入及利益		4,223	22,128	34,131	40,640	20,111	12,127
營業外費用及損失		(735)	(3,377)	(30,472)	(25,559)	(7,836)	(10,156)
繼續營業部門 稅前淨利		104,605	111,733	174,871	248,248	241,314	217,504
繼續營業部門淨利		83,797	95,252	143,127	204,898	194,989	202,637
停業部門損益		-	-	-	-	-	-
非常損益		-	-	-	-	-	-
會計原則變動 之累積影響數		-	-	-	-	-	-
本期淨利		83,797	95,252	143,127	204,898	194,989	202,637
每股淨利(損)(元)(註2)		1.09	1.24	1.32	1.82	1.78	2.02

註1：除99年第1季財務資料係經會計師核閱外，其餘財務資料業經會計師查核簽證。

註2：係以截至97年12月31日止之盈餘轉增資及員工紅利轉增資股數追溯調整計算之。

(三)最近五年度簽證會計師之姓名及查核意見

年度	會計師事務所	簽證會計師姓名	查核意見	更換會計師原因
94年	勤業眾信會計師事務所	張耿禧、涂三遷	無保留意見	—
95年	勤業眾信會計師事務所	張耿禧、涂三遷	無保留意見	—
96年	勤業眾信會計師事務所	張耿禧、涂三遷	無保留意見	—
97年	勤業眾信會計師事務所	仲偉、余韋安	修正式無保留意見	內部工作調整
98年	勤業眾信聯合會計師事務所	虞成全、仲偉	修正式無保留意見	內部工作調整

二、最近五年度財務分析

分析項目		年度	最近五年度財務分析(註1)					
		99年第1季 (註1)	98年	97年	96年	95年	94年	
財務結構 (%)	負債占資產比率	28.72	25.98	35.80	13.70	9.30	33.51	
	長期資金占固定資產比率	147.83	139.66	125.58	176.29	156.07	126.58	
償債能力 (%)	流動比率	209.95	220.31	152.01	347.73	408.58	151.44	
	速動比率	178.33	201.34	142.27	321.92	347.92	120.94	
	利息保障倍數(倍)	148.33	37.49	1,732.40	—	53.23	22.44	
經營能力	應收款項週轉率(次)	6.74	5.36	6.93	7.45	8.97	8.23	
	平均收現日數	54	68	53	49	41	44	
	存貨週轉率(次)	15.86	16.03	14.73	10.41	9.48	11.70	
	應付款項週轉率(次)	7.60	9.24	7.58	6.56	7.31	5.37	
	平均銷貨日數	23	23	25	35	39	31	
	固定資產週轉率(次)	1.91	1.09	1.02	1.34	1.41	1.45	
	總資產週轉率(次)	1.01	0.64	0.61	0.65	0.82	0.88	
獲利能力	資產報酬率(%)	17.32	5.00	7.21	11.11	11.15	11.53	
	股東權益報酬率(%)	23.71	7.09	9.61	12.57	13.96	18.47	
	占實收資本比率(%)	營業利益	52.77	12.13	21.68	21.60	22.16	26.73
		稅前純益	54.59	14.58	22.14	23.00	23.35	26.98
	純益率(%)	16.31	8.02	11.44	16.27	13.48	12.82	
	每股盈餘(元)(註2)	1.09	1.24	1.32	1.82	1.78	2.02	
現金流量	現金流量比率(%)	24.45	98.26	52.15	185.93	186.14	89.77	
	現金流量允當比率(%)	122.57	139.36	82.23	89.29	67.74	45.69	
	現金再投資比率(%)	4.20	11.25	6.35	16.37	12.47	22.09	
槓桿度	營運槓桿度	4.11	9.83	5.61	4.44	5.36	6.43	
	財務槓桿度	1.01	1.03	1.00	1.00	1.02	1.05	

最近二年度各項財務比率增減變動達 20%以上者，主要原因說明如下：

1. 負債占資產比率↓：主要係 97 年現金減資 30%認列應退還股款所致（97 年 11 月減資，98 年初退還股款）。
2. 流動比率↑：主要係 97 年現金減資 30%認列應退還股款所致（97 年 11 月減資，98 年初退還股款）。
3. 速動比率↑：主要係 97 年現金減資 30%認列應退還股款所致（97 年 11 月減資，98 年初退還股款）。
4. 利息保障倍數(倍) ↓：主要係(1)97 年 12 月因購入土地廠房新增銀行借款，98 年利息為整年度。(2)98 年上半年仍深受金融海嘯影響，致 98 年稅前淨利低於 97 年。
5. 應收款項週轉率(次) ↓：係因 98 年第 4 季營收較 97 年第 4 季大幅成長，致 98 年期末應收款項較 97 年增加，但 98 年全年營收淨額因上半年仍受金融海嘯影響，故較 97 年下降。
6. 平均收現日數↑：因應收款項週轉率下降，致使收現日數增加。
7. 應付款項週轉率(次) ↑：主係 97 年底受金融海嘯影響，進貨金額鉅減，而 98 年下半年景氣回升進貨雖增加，但兩年平均應付款項餘額仍較低，故週轉率較 97 年增加。
8. 資產報酬率(%)↓：主要係金融海嘯影響致 98 年度稅後純益減少所致。
9. 股東權益報酬率(%)↓：主要係金融海嘯影響致 98 年度稅後純益減少所致。
10. 獲利占實收資本比率(%)↓：主要係金融海嘯影響致 98 年度營業利益及稅前純益減少所致。
11. 純益率(%)↓：主要係金融海嘯影響致 98 年度稅後純益減少所致。
12. 現金流量比率(%)↑：主要係因 97 年現金減資 30%致其他應付款項之流動負債增加所致。
13. 現金流量允當比率(%)↑：主要係因 98 年資本支出鉅減所致。
14. 現金再投資比率(%)↑：主要係因 98 年發放之現金股利較 97 年減少所致。
15. 營運槓桿度↑：主要係營業利益減少所致。

註 1：除 99 年第 1 季財務資料係經會計師核閱外，其餘財務資料業經會計師查核簽證。

註 2：係以截至 97 年 12 月 31 日止之盈餘轉增資及員工紅利轉增資股數追溯調整計算之。

註 3：分析項目之計算公式如下：

1.財務結構

- (1)負債占資產比率=負債總額/資產總額。
- (2)長期資金占固定資產比率=(股東權益淨額+長期負債)/固定資產淨額。

2.償債能力

- (1)流動比率=流動資產/流動負債。
- (2)速動比率=(流動資產-存貨-預付費用)/流動負債。
- (3)利息保障倍數=所得稅及利息費用稅前純益/本期利息支出(不含資本化利息)。

3.經營能力

- (1)應收款項(包括應收帳款與因營業而產生之應收票據)週轉率=銷貨淨額/各期平均應收款項(包括應收帳款與因營業而產生之應收票據)餘額。
- (2)平均收現日數=365/應收款項週轉率。
- (3)存貨週轉率=銷貨成本/平均存貨額。
- (4)應付款項(包括應付帳款與因營業而產生應付票據)週轉率=銷貨成本/各期平均應付款項(包括應付帳款與因營業而產生之應付票據)餘額。
- (5)平均銷貨日數=365/存貨週轉率。
- (6)固定資產週轉率=銷貨淨額/固定資產淨額。
- (7)總資產週轉率=銷貨淨額/資產總額。

4.獲利能力

- (1)資產報酬率=[稅後損益+利息費用×(1-稅率)]/平均資產總額。
- (2)股東權益報酬率=稅後損益/平均股東權益淨額。
- (3)純益率=稅後損益/銷貨淨額。
- (4)每股盈餘=(稅後淨利-特別股股利)/加權平均已發行股數。

5.現金流量

- (1)現金流量比率=營業活動淨現金流量/流動負債。
- (2)現金流量允當比率=最近五年度營業活動淨現金流量/最近五年度(資本支出+存貨增加額+現金股利)。
- (3)現金再投資比率=(營業活動淨現金流量-現金股利)/(固定資產毛額+長期投資+其他資產+營運資金)。

6.槓桿度

- (1)營運槓桿度=(營業收入淨額-變動營業成本及費用)/營業利益。
- (2)財務槓桿度=營業利益/(營業利益-利息費用)。

三、最近年度財務報告之監察人審查報告

聯鈞光電股份有限公司

監察人審查報告書

本公司董事會造送民國九十八年度營業報告書、財務報表及盈餘分配表，其中財務報表業經勤業眾信會計師事務所虞成全會計師及仲偉會計師查核簽證，並出具查核報告。經本監察人查核完竣，認為尚無不符。爰依公司法第二一九條規定，報請 鑑察。

此致

本公司九十九年股東常會

監察人：葉疏

監察人：陳泰君

監察人：有聯投資股份有限公司

代表人：羅世豪

中 華 民 國 九 十 九 年 三 月 十 六 日

四、最近年度財務報表

會計師查核報告

聯鈞光電股份有限公司 公鑒：

聯鈞光電股份有限公司民國九十八年及九十七年十二月三十一日之資產負債表，暨民國九十八年及九十七年一月一日至十二月三十一日之損益表、股東權益變動表及現金流量表，業經本會計師查核竣事。上開財務報表之編製係管理階層之責任，本會計師之責任則為根據查核結果對上開財務報表表示意見。

本會計師係依照會計師查核簽證財務報表規則及一般公認審計準則規劃並執行查核工作，以合理確信財務報表有無重大不實表達。此項查核工作包括以抽查方式獲取財務報表所列金額及所揭露事項之查核證據、評估管理階層編製財務報表所採用之會計原則及所作之重大會計估計，暨評估財務報表整體之表達。本會計師相信此項查核工作可對所表示之意見提供合理之依據。

依本會計師之意見，第一段所述財務報表在所有重大方面係依照證券發行人財務報告編製準則、商業會計法及商業會計處理準則中與財務會計準則相關之規定暨一般公認會計原則編製，足以允當表達聯鈞光電股份有限公司民國九十八年及九十七年十二月三十一日之財務狀況，暨民國九十八年及九十七年一月一日至十二月三十一日之經營成果與現金流量。

如財務報表附註三所述，聯鈞光電股份有限公司自民國九十七年一月一日起，依財團法人中華民國會計研究發展基金會民國九十六年三月（九六）基祕字第○五二號函規定，將員工分紅及董監酬勞視為費用，而非盈餘之分配。另自民國九十八年一月一日起採用新修訂之財務會計準則公報第十號「存貨之會計處理準則」及其他相關公報配合新修訂之條文。

聯鈞光電股份有限公司民國九十八年度財務報表重要會計科目明細表，主要係供補充分析之用，亦經本會計師採用第二段所述之查核程序予以查核。據本會計師之意見，該等科目明細表在所有重大方面與第一段所述財務報表相關資訊一致。

勤業眾信聯合會計師事務所

會計師 虞 成 全

會計師 仲 偉

財政部證券暨期貨管理委員會核准文號
台財證六字第 0930128050 號

財政部證券暨期貨管理委員會核准文號
台財證六字第 0920123784 號

中 華 民 國 九 十 九 年 一 月 二 十 五 日

聯鈞光電股份有限公司
資 產 負 債 表
民國九十八年及九十七年十二月三十一日

單位：新台幣仟元

代 碼	資 產	九十八年十二月三十一日		九十七年十二月三十一日		代 碼	負 債 及 股 東 權 益	九十八年十二月三十一日		九十七年十二月三十一日	
		金 額	%	金 額	%			金 額	%	金 額	%
	流動資產						流動負債				
1100	現金及約當現金(附註二及四)	\$ 347,262	19	\$ 141,783	7	2120	應付票據	\$ 17,930	1	\$ 33,480	2
1310	公平價值變動列入損益之金融資產—流動 (附註二及五)	-	-	320,410	16	2140	應付帳款	138,760	8	51,441	3
1320	備供出售金融資產—流動(附註二及六)	24,337	2	24,934	1	2160	應付所得稅(附註二及二十一)	16,324	1	25,363	1
1330	持有至到期日金融資產—流動(附註二及 九)	-	-	8,000	1	2170	應付費用(附註十二)	73,147	4	42,835	2
1120	應收票據(附註二及七)	281	-	9,826	1	2210	其他應付款項	4,634	-	330,642	16
1140	應收帳款淨額(附註二及七)	257,311	14	155,155	8	2240	其他金融負債—流動	801	-	820	-
1178	其他應收款	2,833	-	22,869	1	2260	預收款項	280	-	1,115	-
1210	存貨淨額(附註二、三及八)	56,718	3	43,022	2	2270	一年內到期長期借款(附註十三及二十 五)	73,813	4	18,453	1
1260	預付款項(附註二及十四)	5,088	-	6,084	-	21XX	流動負債合計	325,689	18	504,149	25
1286	遞延所得稅資產—流動(附註二及二十 一)	23,710	1	26,926	1		長期負債				
1291	受限制資產—流動(附註二十五)	-	-	4,000	-	2420	長期借款(附註十三及二十五)	155,733	8	229,547	11
1298	其他流動資產	-	-	3,335	-	2XXX	負債合計	481,422	26	733,696	36
11XX	流動資產合計	717,540	39	766,344	38		股東權益				
	固定資產(附註二、十、二十五及二十七)					3110	股本—普通股(附註一及十五)	766,422	41	789,872	39
	成 本						資本公積(附註十六)				
1501	土 地	233,212	13	233,212	11	3210	股票發行溢價	322,130	18	331,986	16
1521	房屋及建築	209,432	11	207,220	10	3220	庫藏股票交易	6,420	-	-	-
1531	機器設備	1,609,668	87	1,549,535	76		保留盈餘				
1551	運輸設備	2,271	-	-	-	3310	法定盈餘公積(附註十八)	91,652	5	77,339	4
1561	辦公設備	11,410	1	19,152	1	3320	特別盈餘公積(附註十七)	11,942	1	12,115	-
1631	租賃改良	361	-	361	-	3350	未分配盈餘(附註十八及二十一)	186,149	10	143,358	7
15X9	減：累計折舊	(977,292)	(53)	(795,939)	(39)		股東權益其他項目				
1670	預付設備款	4,593	-	17,023	1	3450	金融商品未實現(損)益(附註二及 十九)	(12,998)	(1)	(11,942)	(1)
15XX	固定資產淨額	1,093,655	59	1,230,564	60	3480	庫藏股票—九十七年十二月三十一日 2,345 仟股(附註二及二十)	-	-	(26,886)	(1)
	無形資產					3XXX	股東權益合計	1,371,717	74	1,315,842	64
1750	電腦軟體成本(附註二及十一)	1,588	-	3,970	-						
	其他資產										
1820	存出保證金	961	-	1,891	-						
1830	遞延費用(附註二)	2,714	-	7,462	-						
1860	遞延所得稅資產—非流動(附註二及二十 一)	36,681	2	39,307	2						
18XX	其他資產合計	40,356	2	48,660	2						
1XXX	資 產 總 計	\$ 1,853,139	100	\$ 2,049,538	100		負債及股東權益總計	\$ 1,853,139	100	\$ 2,049,538	100

後附之附註係本財務報表之一部分。

(請參閱勤業眾信聯合會計師事務所民國九十九年一月二十五日查核報告)

董事長：鄭祝良

經理人：黃文興

會計主管：劉美蘭

聯鈞光電股份有限公司

損 益 表

民國九十八年及九十七年一月一日至十二月三十一日

單位：新台幣仟元，惟
每股盈餘為元

代碼	九 十 八 年 度		九 十 七 年 度	
	金 額	%	金 額	%
4110 銷貨收入 (附註二)	\$1,202,525	101	\$1,252,792	100
4170 銷貨退回	(12,224)	(1)	(554)	-
4190 銷貨折讓	(1,971)	-	(1,155)	-
4000 營業收入	1,188,330	100	1,251,083	100
5000 營業成本 (附註三、八及二十二)	(977,221)	(82)	(947,379)	(76)
5910 營業毛利	<u>211,109</u>	<u>18</u>	<u>303,704</u>	<u>24</u>
營業費用 (附註三、二十二及二十四)				
6100 推銷費用	(8,892)	(1)	(10,206)	(1)
6200 管理及總務費用	(59,749)	(5)	(76,486)	(6)
6300 研究發展費用	(49,486)	(4)	(45,800)	(3)
6000 營業費用合計	(118,127)	(10)	(132,492)	(10)
6900 營業利益	<u>92,982</u>	<u>8</u>	<u>171,212</u>	<u>14</u>
營業外收入及利益				
7110 利息收入(附註二十三)	680	-	5,609	1
7122 股利收入 (附註二)	1,860	-	2,621	-
7140 處分投資利益—淨額 (附註二及五)	250	-	-	-
7310 金融資產評價利益—淨 額 (附註二及五)	-	-	190	-
7130 處分固定資產利益 (附 註二)	3,506	1	1,454	-

(接次頁)

(承前頁)

代碼		九 十 八 年 度		九 十 七 年 度	
		金 額	%	金 額	%
7160	兌換利益—淨額 (附註二)	\$ 1,353	-	\$ 23,329	2
7210	租金收入	513	-	234	-
7250	呆帳轉回利益 (附註二及七)	13,254	1	-	-
7480	什項收入	<u>712</u>	<u>-</u>	<u>694</u>	<u>-</u>
7100	營業外收入及利益合計	<u>22,128</u>	<u>2</u>	<u>34,131</u>	<u>3</u>
	營業外費用及損失				
7510	利息費用 (附註二十三)	(3,062)	(1)	(101)	-
7530	處分固定資產損失 (附註二)	(315)	-	(34)	-
7540	處分投資損失—淨額 (附註二)	-	-	(18,072)	(2)
7630	減損損失 (附註二)	<u>-</u>	<u>-</u>	<u>(12,265)</u>	<u>(1)</u>
7500	營業外費用及損失合計	<u>(3,377)</u>	<u>(1)</u>	<u>(30,472)</u>	<u>(3)</u>
7900	繼續營業單位稅前淨利	111,733	9	174,871	14
8110	所得稅費用 (附註二及二十一)	<u>(16,481)</u>	<u>(1)</u>	<u>(31,744)</u>	<u>(3)</u>
9600	本期淨利	<u>\$ 95,252</u>	<u>8</u>	<u>\$ 143,127</u>	<u>11</u>
代碼		稅 前	稅 後	稅 前	稅 後
9750	基本每股盈餘 (附註三、十五)	<u>\$ 1.46</u>	<u>\$ 1.24</u>	<u>\$ 1.61</u>	<u>\$ 1.32</u>
9850	稀釋每股盈餘 (附註三、十五)	<u>\$ 1.44</u>	<u>\$ 1.23</u>	<u>\$ 1.59</u>	<u>\$ 1.31</u>

後附之附註係本財務報表之一部分。

(請參閱勤業眾信聯合會計師事務所民國九十九年一月二十五日查核報告)

董事長：鄭祝良

經理人：黃文興

會計主管：劉美蘭

聯鈞光電股份有限公司

股東權益變動表

民國九十八年及九十七年一月一日至十二月三十一日

單位：新台幣仟元

	普 通 股	資 本 公 積	保 留 盈 餘			股 東 權 益 其 他 項 目		股 東 權 益 合 計
			法 定 盈 餘 公 積	特 別 盈 餘 公 積	未 分 配 盈 餘	金 融 商 品 未 實 現 (損) 益	庫 藏 股 票	
九十七年一月一日餘額	\$1,079,503	\$ 331,986	\$ 56,850	\$ -	\$ 205,555	(\$ 12,115)	\$ -	\$1,661,779
九十六年度盈餘分配								
法定盈餘公積 (附註十八)	-	-	20,489	-	(20,489)	-	-	-
特別盈餘公積 (附註十七)	-	-	-	12,115	(12,115)	-	-	-
現金股利 (附註十八)	-	-	-	-	(114,427)	-	-	(114,427)
股票股利 (附註十五及十八)	32,385	-	-	-	(32,385)	-	-	-
董監事酬勞 (附註十八)	-	-	-	-	(5,182)	-	-	(5,182)
員工紅利 (附註十八)	-	-	-	-	(4,226)	-	-	(4,226)
員工紅利轉增資 (附註十八)	16,500	-	-	-	(16,500)	-	-	-
現金減資 (附註十五)	(328,466)	-	-	-	-	-	-	(328,466)
現金減資—庫藏股—1,005 仟股 (附註二、十五及二十)	(10,050)	-	-	-	-	-	10,050	-
九十七年度淨利	-	-	-	-	143,127	-	-	143,127
庫藏股票買回—3,350 仟股 (附註二、十五及二十)	-	-	-	-	-	-	(36,936)	(36,936)
備供出售金融資產未實現損益之變動 (附註二及十九)	-	-	-	-	-	173	-	173
九十七年十二月三十一日餘額	789,872	331,986	77,339	12,115	143,358	(11,942)	(26,886)	1,315,842
九十七年度盈餘分配 (註)								
法定盈餘公積 (附註十八)	-	-	14,313	-	(14,313)	-	-	-
特別盈餘公積 (附註十七)	-	-	-	(173)	173	-	-	-
現金股利 (附註十八)	-	-	-	-	(38,321)	-	-	(38,321)
九十八年度淨利	-	-	-	-	95,252	-	-	95,252
庫藏股票註銷—2,345 仟股 (附註二、十五及二十)	(23,450)	(3,436)	-	-	-	-	26,886	-
備供出售金融資產未實現損益之變動 (附註二及十九)	-	-	-	-	-	(1,056)	-	(1,056)
九十八年十二月三十一日餘額	\$ 766,422	\$ 328,550	\$ 91,652	\$ 11,942	\$ 186,149	(\$ 12,998)	\$ -	\$1,371,717

註：九十七年度董監酬勞 1,402 仟元及員工分紅 7,010 仟元已於九十七年度損益表扣除。

後附之附註係本財務報表之一部分。

(請參閱勤業眾信聯合會計師事務所民國九十九年一月二十五日查核報告)

董事長：鄭祝良

經理人：黃文興

會計主管：劉美蘭

聯鈞光電股份有限公司

現金流量表

民國九十八年及九十七年一月一日至十二月三十一日

單位：新台幣仟元

	九十八年度	九十七年度
營業活動之現金流量		
本期淨利	\$ 95,252	\$ 143,127
折舊費用	206,290	180,708
各項攤銷	8,207	8,502
呆帳損失(迴轉利益)	(13,254)	15,474
處分投資損(益)	(250)	18,072
提列退休金	7,583	8,134
存貨跌價、呆滯及報廢損失(回升利益)	3,965	7,750
減損損失	-	12,265
處分固定資產利益	(3,506)	(1,454)
處分固定資產損失	315	34
金融資產評價利益	-	(190)
遞延所得稅資產—流動	3,216	5,036
遞延所得稅資產—非流動	2,167	(2,879)
營業資產及負債之淨變動		
應收票據	9,545	(8,836)
應收帳款	(88,902)	5,694
其他應收款	1,690	(4,011)
存 貨	(17,661)	13,565
預付款項	885	(1,535)
其他流動資產	3,335	(3,335)
應付票據	245	4,449
應付帳款	87,319	(130,404)
應付費用	29,736	6,771
應付所得稅	(9,039)	(4,650)
其他應付款項	626	(81)
其他金融負債—流動	(19)	(100)
預收款項	(835)	223
提撥退休金	(6,896)	(9,398)
營業活動之淨現金流入	<u>320,014</u>	<u>262,931</u>
投資活動之現金流量		
受限制資產—流動減少(增加)	4,000	(4,000)
購置固定資產	(90,269)	(450,184)
出售固定資產價款	9,870	5,230

(接次頁)

(承前頁)

	九十八年度	九十七年度
取得備供出售金融資產	\$ -	(\$ 90,000)
處分備供出售金融資產價款	18,346	112,345
購買公平價值變動列入損益之金融資產 —流動	(45,000)	(555,000)
處分公平價值變動列入損益之金融資產 價款—流動	365,660	235,108
持有至到期日之金融資產流動減少	8,000	-
處分以成本衡量之金融資產價款	-	1,137
存出保證金減少	930	1,220
無形資產增加	(236)	(6,205)
遞延費用增加	(595)	(9,614)
投資活動之淨現金流入(出)	<u>270,706</u>	<u>(759,963)</u>
融資活動之現金流量		
長期借款(減少)增加	(18,454)	248,000
支付現金股利	(38,321)	(114,427)
支付董監事酬勞	-	(5,182)
支付員工紅利	-	(4,226)
現金減資退還股款	(328,466)	-
買回庫藏股	<u>-</u>	<u>(36,936)</u>
融資活動之淨現金流(出)入	<u>(385,241)</u>	<u>87,229</u>
現金及約當現金增加(減少)數	205,479	(409,803)
期初現金及約當現金餘額	<u>141,783</u>	<u>551,586</u>
期末現金及約當現金餘額	<u>\$ 347,262</u>	<u>\$ 141,783</u>
現金流量資訊之補充揭露		
本期支付利息(不含資本化利息)	<u>\$ 3,075</u>	<u>\$ -</u>
本期支付所得稅	<u>\$ 20,137</u>	<u>\$ 34,237</u>
不影響現金流量之投資及融資活動		
持有至到期日金融資產非流動轉列流動	<u>\$ -</u>	<u>\$ 8,000</u>
一年內到期長期借款	<u>\$ 73,813</u>	<u>\$ 18,453</u>
以現金購置固定資產		
本期固定資產增加數	\$ 76,060	\$ 472,426
加：期初應付設備款(帳列其他應付款 項)	1,974	1,865

(接次頁)

(承前頁)

	九十八年度	九十七年度
期初應付設備款(帳列應付票據)	\$ 22,971	\$ 838
減：期末應付設備款(帳列其他應付款項)	(3,806)	(1,974)
期末應付設備款(帳列應付票據)	(6,930)	(22,971)
現金購置固定資產	<u>\$ 90,269</u>	<u>\$ 450,184</u>
購置無形資產支付現金數		
本期無形資產增加數	\$ 482	\$ 2,170
加：期初應付無形資產價款(帳列應付票據)	-	1,295
期初應付無形資產價款(帳列其他應付款)	-	2,740
減：期末應付無形資產價款(帳列應付票據)	(246)	-
現金購置無形資產	<u>\$ 236</u>	<u>\$ 6,205</u>
購置遞延費用支付現金數		
本期遞延費用增加數	\$ 595	\$ 9,124
加：期初應付遞延費用(帳列應付票據)	-	490
現金購置遞延費用	<u>\$ 595</u>	<u>\$ 9,614</u>
現金減資退還股款		
本期現金減資金額	\$ -	\$ 328,466
加：期初應付現金減資款項(帳列其他應付款)	328,466	-
減：期末應付現金減資款項(帳列其他應付款)	-	(328,466)
現金退回股款現金數	<u>\$ 328,466</u>	<u>\$ -</u>
出售備供出售金融資產收取現金數		
本期出售備供出售金融資產價款總額	\$ -	\$ 130,691
加：期初應收出售備供出售金融資產價款(帳列其他應收款)	18,346	-
減：期末應收出售備供出售金融資產價款(帳列其他應收款)	-	(18,346)
出售備供出售金融資產收取現金數	<u>\$ 18,346</u>	<u>\$ 112,345</u>

後附之附註係本財務報表之一部分。

(請參閱勤業眾信聯合會計師事務所民國九十九年一月二十五日查核報告)

董事長：鄭祝良

經理人：黃文興

會計主管：劉美蘭

聯鈞光電股份有限公司

財務報表附註

民國九十八及九十七年度

(除另註明外，金額以新台幣仟元為單位)

一、公司沿革及營業

- (一) 本公司自八十九年九月二十七日奉經濟部核准設立，成立時資本額為 5,000 仟元，經歷年來增減資，目前資本總額為 766,422 仟元，所營事業主要為：1.電子零組件製造業；2.電子材料批發業；3.電子材料零售業等。
- (二) 本公司股票自九十五年四月十二日起在臺灣證券交易所上市買賣。
- (三) 本公司股權分散，故並無母公司。
- (四) 截至九十八年及九十七年十二月三十一日止，本公司員工人數分別為 284 人及 315 人。

二、重要會計政策之彙總說明

本財務報表係依照證券發行人財務報告編製準則、商業會計法、商業會計處理準則及一般公認會計原則編製。依照前述準則、法令及原則編製財務報表時，本公司對於備抵呆帳、存貨跌價損失、固定資產折舊、無形資產攤銷、遞延費用攤銷、資產減損、退休金以及員工分紅及董監酬勞費用等之提列，必須使用合理之估計金額，因估計涉及判斷，實際結果可能有所差異。

重要會計政策之彙總說明如下：

資產與負債區分流動與非流動之標準

流動資產包括現金及約當現金，以及主要為交易目的而持有之資產或預期於資產負債表日後一年內變現之資產；固定資產、無形資產及其他不屬於流動資產之資產為非流動資產。流動負債包括主要為交易目的而發生之負債，以及須於資產負債表日後一年內清償之負債，負債不屬於流動負債者為非流動負債。

約當現金

約當現金係自投資日起三個月內到期之商業本票、銀行承兌匯票及附買回債券，其帳面價值近似公平價值。

公平價值變動列入損益之金融商品

公平價值變動列入損益之金融商品包括交易目的之金融資產或金融負債，以及於原始認列時，指定以公平價值衡量且公平價值變動認列為損益之金融資產或金融負債。本公司成為金融商品合約之一方時，認列金融資產或金融負債；於合約權利喪失控制時，除列金融資產；於合約規定之義務解除、取消或到期而使金融負債消滅時，除列金融負債。

原始認列時，係以公平價值加計交易成本衡量，續後評價時，以公平價值衡量且公平價值變動認列為當期損益。投資後所收到之現金股利（含投資年度收到者）列為當期收益。金融商品除列時，出售所得價款或支付金額與帳面價值之差額，計入當期損益。依交易慣例購買或出售金融資產時，採用交易日會計處理。

公平價值之基礎：上市（櫃）證券係資產負債表日之收盤價，開放型基金受益憑證係資產負債表日之淨資產價值。

備供出售金融資產

備供出售金融資產於原始認列時，以公平價值衡量，並加計取得之交易成本；後續評價以公平價值衡量，且其價值變動列為股東權益調整項目，累積之利益或損失於金融資產除列時，列入當期損益。依交易慣例購買或出售金融資產時，採用交易日會計處理。

公平價值之基礎：上市（櫃）證券係資產負債表日之收盤價，開放型基金受益憑證係資產負債表日之淨資產價值。

現金股利於除息日認列收益，但依據投資前淨利宣告之部分，係自投資成本減除。股票股利不列為投資收益，僅註記股數增加，並按增加後之總股數重新計算每股成本。

若有減損之客觀證據，則認列減損損失。若後續期間減損金額減少，備供出售權益商品之減損減少金額認列為股東權益調整項目；備供出售債務商品之減損減少金額若明顯與認列減損後發生之事件有關，則予以迴轉並認列為當期損益。

收入認列及應收帳款、備抵呆帳

本公司係於貨物之所有權及顯著風險移轉予客戶時認列銷貨收入，因其獲利過程大部分已完成，且已實現或可實現。

銷貨收入係按本公司與買方所協議交易對價之公平價值衡量；惟銷貨收入之對價為一年期以內之應收款時，其公平價值與到期值差異不大且交易量頻繁，則不按設算利率計算公平價值。

備抵呆帳係按應收款項之收回可能性評估提列。本公司係依據對客戶之應收帳款帳齡分析及抵押品價值等因素，定期評估應收帳款之收回可能性。

存 貨

存貨包括原料、在製品及製成品。九十七年十二月三十一日以前，存貨係以成本與市價孰低法評價，比較成本與市價孰低時係以全體項目為基礎，原料係以重置成本為市價，而製成品及在製品則以淨變現價值為市價。九十八年一月一日起，存貨係以成本與淨變現價值孰低衡量，比較成本與淨變現價值時係以個別項目為基礎。淨變現價值係指在正常情況下之估計售價減除至完工尚需投入之成本及銷售費用後之餘額。存貨平時按標準成本計算，結帳日再予調整使其接近按加權平均法計算之成本。

持有至到期日金融資產

持有至到期日金融資產係以利息法（差異不大時，以直線法）之攤銷後成本衡量。原始認列時，以公平價值衡量並加計取得之交易成本，於除列、價值減損或攤銷時認列損益。依交易慣例購買或出售金融資產時，採用交易日會計處理。

若有減損之客觀證據，則認列減損損失。若後續期間減損金額減少，且明顯與認列減損後發生之事件有關，則予以迴轉並認列為當期損益，該迴轉不使帳面金額大於未認列減損情況下之攤銷後成本。

以成本衡量之金融資產

無法可靠衡量公平價值之權益商品投資，包括未上市（櫃）股票及興櫃股票等，以原始認列之成本衡量。股利之會計處理，與備供出售金融資產相似。若有減損之客觀證據，則認列減損損失，此減損金額不予迴轉。

固定資產

固定資產以成本減累計折舊為帳面價值。固定資產購建期間為該項資產所支出款項而負擔之利息，予以資本化列為固定資產之成本。重大之更新及改良作為資本支出；修理及維護支出則作為當期費用。

折舊採用平均法依下列耐用年限計提：房屋及建築，十年至五十年；機器設備，三年至七年；辦公設備，三年；運輸設備，五年；租賃改良，九年。如於耐用年限屆滿仍繼續使用者，則就其殘值按重行估計可使用年數繼續提列折舊。固定資產出售或報廢時，其相關成本及累計折舊均自帳上減除。處分固定資產之利益或損失，依其性質列為當期之營業外利益或損失。

無形資產

係電腦軟體支出，以取得成本入帳，採直線法，按二年至三年攤銷。

遞延費用

係模具及鋁條治具等，以取得成本入帳，採直線法，按二年攤銷。

資產減損

倘資產（主要為固定資產、無形資產及遞延費用）以其相關可回收金額衡量帳面價值有重大減損時，就其減損部分認列損失。嗣後若資產可回收金額增加時，將減損損失之迴轉認列為利益，惟資產於減損損失迴轉後之帳面價值，不得超過該項資產在未認列減損損失之情況下，減除應提列攤銷後之帳面價值。

退休金

屬確定給付退休辦法之退休金係按精算結果認列；屬確定提撥退休辦法之退休金，係於員工提供服務之期間，將應提撥之退休金數額認列為當期費用。

確定給付退休辦法發生縮減或清償時，將縮減或清償損益列入當期之淨退休金成本。

庫藏股票

本公司買回已發行股票作為庫藏股票時，將所支付之成本借記庫藏股票，列為股東權益之減項。

所得稅

所得稅作同期間及跨期間之分攤。可減除暫時性差異、虧損扣抵及未使用投資抵減之所得稅影響數認列為遞延所得稅資產，並評估其可實現性，認列備抵評價金額；應課稅暫時性差異之所得稅影響數則認列為遞延所得稅負債。遞延所得稅資產或負債依其相關資產或負債之分類劃分為流動或非流動項目，無相關之資產或負債者，依預期回轉期間劃分為流動或非流動項目。

購置機器設備、研究發展及人才培訓等支出所產生之所得稅抵減，採用當期認列法處理。

以前年度應付所得稅之調整，列入當期所得稅。

依所得稅法規定計算之未分配盈餘加徵百分之十所得稅，列為股東會決議年度之所得稅費用。

外幣交易

非衍生性商品之外幣交易所產生之各項外幣資產、負債、收入或費用，按交易日之即期匯率折算新台幣金額入帳。外幣資產及負債實際收付結清時所產生之兌換差額，作為當期損益。

資產負債表日之外幣貨幣性資產或負債，按該日即期匯率予以調整，兌換差額列為當期損益。

資產負債表日之外幣非貨幣性資產或負債（例如權益商品），依公平價值衡量者，按該日即期匯率調整，所產生之兌換差額，屬公平價值變動認列為股東權益調整項目者，列為股東權益調整項目；屬公平價值變動認列為當期損益者，列為當期損益。以成本衡量者，則按交易日之歷史匯率衡量。

前述即期匯率係以主要往來銀行之中價為評價基礎。

重分類

九十七年度之財務報表若干項目業經重分類，俾配合九十八年度財務報表之表達。

三、會計變動之理由及其影響

存貨之會計處理準則

本公司自九十八年一月一日起，採用新修訂之財務會計準則公報第十號「存貨之會計處理準則」。主要之修訂包括(一)存貨以成本與淨變現價值孰低者衡量，且除同類別存貨外應逐項比較之；(二)未分攤固定製造費用於發生當期認列為銷貨成本；及(三)異常製造成本及存貨跌價損失(或回升利益)應分類為銷貨成本。此項會計變動，使九十八年度繼續營業單位稅前淨利減少 6 仟元，本期淨利減少 5 仟元。稅後基本每股盈餘則無重大影響。本公司亦重分類九十七年度營業外費用及損失 7,785 仟元至銷貨成本。

員工分紅及董監酬勞會計處理

本公司自九十七年一月一日起，採用財團法人中華民國會計研究發展基金會於九十六年三月發布(九六)基秘字第○五二號函，員工分紅及董監酬勞應視為費用，而非盈餘之分配。此項會計變動，使九十七年度繼續營業單位稅前淨利減少 8,412 仟元，本期淨利減少 6,309 仟元，稅後基本每股盈餘減少 0.06 元。

四、現金及約當現金

	九 十 八 年 十二月三十一日	九 十 七 年 十二月三十一日
庫存現金	\$ 100	\$ 100
活期存款	58,917	42,019
外幣存款	185,871	99,578
支票存款	6	86
外幣定存	<u>102,368</u>	<u>-</u>
	<u>\$347,262</u>	<u>\$141,783</u>

截至九十八年十二月三十一日止，銀行定期存款之到期日均在一年之內。

五、公平價值變動列入損益之金融資產－流動

	九 十 八 年 十二月三十一日	九 十 七 年 十二月三十一日
<u>交易為目的之金融資產</u>		
基金受益憑證－台幣計價	\$ <u> -</u>	\$ <u>320,410</u>

於九十八及九十七年度，以公平價值變動列入損益之金融資產產生之淨利益分別為 250 仟元及 518 仟元。

六、備供出售金融資產－流動

	九 十 八 年 十二月三十一日	九 十 七 年 十二月三十一日
基金受益憑證－台幣計價	\$ 6,690	\$ 5,714
國外上市（櫃）股票－日幣計價，九十八年及九十七年十二月三十一日分別為 50,827 仟元日幣及 52,859 仟元日幣，匯率分別為 0.3472 及 0.3636	<u>17,647</u> \$ <u>24,337</u>	<u>19,220</u> \$ <u>24,934</u>

七、應收票據／應收帳款淨額

	九 十 八 年 十二月三十一日	九 十 七 年 十二月三十一日
應收票據	\$ 281	\$ 9,826
減：備抵呆帳	<u> -</u> \$ <u>281</u>	<u> -</u> \$ <u>9,826</u>
應收帳款	\$261,275	\$172,373
減：備抵呆帳	(<u>3,964</u>) \$ <u>257,311</u>	(<u>17,218</u>) \$ <u>155,155</u>

本期備抵呆帳之變動情形如下：

	<u>九 十 八 年 度</u>		<u>九 十 七 年 度</u>	
	<u>應 收 票 據</u>	<u>應 收 帳 款</u>	<u>應 收 票 據</u>	<u>應 收 帳 款</u>
年初餘額	\$ -	\$ 17,218	\$ -	\$ 1,744
加（減）：本年度提列（迴轉）呆帳費用	<u> -</u>	(<u>13,254</u>)	<u> -</u>	<u>15,474</u>
年底餘額	\$ <u> -</u>	\$ <u>3,964</u>	\$ <u> -</u>	\$ <u>17,218</u>

八、存貨淨額

	九 十 八 年 十二月三十一日	九 十 七 年 十二月三十一日
製 成 品	\$ 2,170	\$ 4,360
在 製 品	16,470	1,899
原 料	31,497	36,763
在途存貨	<u>6,581</u>	<u>-</u>
	<u>\$ 56,718</u>	<u>\$ 43,022</u>

九十八年及九十七年十二月三十一日之備抵存貨跌價損失分別為 7,658 仟元及 14,517 仟元。

九十八及九十七年度與存貨相關之之銷貨成本分別為 976,695 仟元及 947,379 仟元。九十八及九十七年度之銷貨成本分別包括存貨跌價及呆滯回升利益（損失）6,859 仟元及(7,750)仟元。

九、持有至到期日金融資產

	九 十 七 年 十二月三十一日
債券投資－華僑商業銀行股份 有限公司	\$ 8,000
減：一年內到期部分	<u>(8,000)</u>
	<u>\$ -</u>

本公司於九十六年六月按面額 8,000 仟元購買華僑商業銀行股份有限公司（於九十六年十二月一日與美商花旗銀行股份有限公司台北分公司完成合併，並以花旗（台灣）商業銀行股份有限公司為存續銀行，華僑商業銀行股份有限公司為消滅銀行，其資產負債等全部權利義務，均由存續銀行概括承受），於九十二年度發行之第一期次順位金融債券，到期日為九十八年九月三十日，採浮動利率計息，浮動基準：以九月三十日債券付息日之中華郵政股份有限公司及臺灣銀行一年期定存機動利率平均數加 1.25% 為下一年度之計息利率，每年三月三十一日及九月三十日各付息乙次。

十、固定資產淨額

	九 十 八 年 度							合 計
	土 地	房 屋 及 建 築	機 器 設 備	運 輸 設 備	辦 公 設 備	租 賃 改 良	預 付 設 備 款	
<u>成 本</u>								
年初餘額	\$ 233,212	\$ 207,220	\$ 1,549,535	\$ -	\$ 19,152	\$ 361	\$ 17,023	\$ 2,026,503
本年度增加	-	1,376	36,763	-	1,612	-	36,309	76,060
本年度處分	-	-	(22,262)	-	(9,354)	-	-	(31,616)
重 分 類	-	836	45,632	2,271	-	-	(48,739)	-
年底餘額	<u>233,212</u>	<u>209,432</u>	<u>1,609,668</u>	<u>2,271</u>	<u>11,410</u>	<u>361</u>	<u>4,593</u>	<u>2,070,947</u>
<u>累計折舊</u>								
年初餘額	-	29,156	752,255	-	14,385	143	-	795,939
折舊費用	-	10,810	192,360	1	3,083	36	-	206,290
本年度處分	-	-	(15,607)	-	(9,330)	-	-	(24,937)
年底餘額	-	<u>39,966</u>	<u>929,008</u>	<u>1</u>	<u>8,138</u>	<u>179</u>	-	<u>977,292</u>
年底淨額	<u>\$ 233,212</u>	<u>\$ 169,466</u>	<u>\$ 680,660</u>	<u>\$ 2,270</u>	<u>\$ 3,272</u>	<u>\$ 182</u>	<u>\$ 4,593</u>	<u>\$ 1,093,655</u>

	九 十 七 年 度							合 計
	土 地	房 屋 及 建 築	機 器 設 備	運 輸 設 備	辦 公 設 備	租 賃 改 良	預 付 設 備 款	
<u>成 本</u>								
年初餘額	\$ 92,342	\$ 111,992	\$ 1,336,358	\$ -	\$ 18,219	\$ 361	\$ 3,354	\$ 1,562,626
本年度增加	63,392	29,207	93,128	-	1,090	-	285,609	472,426
本年度處分	-	-	(8,392)	-	(157)	-	-	(8,549)
重 分 類	<u>77,478</u>	<u>66,021</u>	<u>128,441</u>	-	-	-	(271,940)	-
年底餘額	<u>233,212</u>	<u>207,220</u>	<u>1,549,535</u>	-	<u>19,152</u>	<u>361</u>	<u>17,023</u>	<u>2,026,503</u>
<u>累計折舊</u>								
年初餘額	-	21,703	585,946	-	12,214	107	-	619,970
折舊費用	-	7,453	170,908	-	2,311	36	-	180,708
本年度處分	-	-	(4,599)	-	(140)	-	-	(4,739)
年底餘額	-	<u>29,156</u>	<u>752,255</u>	-	<u>14,385</u>	<u>143</u>	-	<u>795,939</u>
年底淨額	<u>\$ 233,212</u>	<u>\$ 178,064</u>	<u>\$ 797,280</u>	<u>\$ -</u>	<u>\$ 4,767</u>	<u>\$ 218</u>	<u>\$ 17,023</u>	<u>\$ 1,230,564</u>

本公司部分土地、房屋及建築及機器設備業已抵押金融機構，作為抵押借款之擔保，請參閱附註二十五。

十一、無形資產

	九 十 八 年 度		九 十 七 年 度	
	電腦軟體成本		電腦軟體成本	
<u>成 本</u>				
年初餘額	\$ 20,471		\$ 19,044	
本年度增加	482		2,170	
本年度減少	(18,302)		(743)	
年底餘額	<u>2,651</u>		<u>20,471</u>	
<u>累計攤銷</u>				
年初餘額	16,501		12,764	
本年度攤銷	2,864		4,480	
本年度減少	(18,302)		(743)	
年底餘額	<u>1,063</u>		<u>16,501</u>	
年底淨額	<u>\$ 1,588</u>		<u>\$ 3,970</u>	

十二、應付費用

	九 十 八 年 十二月三十一日	九 十 七 年 十二月三十一日
薪資及獎金	\$ 26,399	\$ 23,954
修繕費	1,934	2,670
退休金—新制	1,801	1,225
保險費	2,532	990
勞務費	3,440	1,378
進出口費用	1,017	384
員工紅利	28,040	7,010
董監酬勞	5,608	1,402
利息	88	101
其他	2,288	3,721
	<u>\$ 73,147</u>	<u>\$ 42,835</u>

十三、長期借款

	九 十 八 年 十二月三十一日	九 十 七 年 十二月三十一日
兆豐國際商業銀行		
抵押借款，借款額度 128,000 仟元，利率九十八年為 1.230%，九十七年為 1.680%，九十八年十二月起償還第一期款，餘自九十九年三月起本金平均攤還，每三個月為一期，共分二十五期攤還。	\$122,880	\$128,000
抵押借款，借款額度 160,000 仟元，實際動用 120,000 仟元，利率九十八年為 1.310%，九十七年為 1.675%，九十八年十二月起償還第一期款，餘自九十九年三月起本金平均攤還，每三個月為一期，共分九期攤還。	106,666	120,000
減：一年內到期部分	(73,813)	(18,453)
	<u>\$155,733</u>	<u>\$229,547</u>

本公司依約提供土地、房屋及建築及機器設備作為此項借款之擔保品，請參閱附註二十五。

十四、員工退休金

適用「勞工退休金條例」之退休金制度，係屬確定提撥退休辦法，依員工每月薪資百分之六提撥退休金至勞工保險局之個人專戶。本公司九十八及九十七年度認列之退休金成本分別為 6,971 仟元及 7,276 仟元。

適用「勞動基準法」之退休金制度，係屬確定給付退休辦法。員工退休金之支付，係根據服務年資及核准退休日前六個月平均工資計算。本公司按員工每月薪資總額百分之二提撥員工退休基金，交由勞工退休準備金監督委員會以該委員會名義存入台灣銀行之專戶。本公司九十八及九十七年度認列之退休金成本分別為 612 仟元及 858 仟元。

屬確定給付退休辦法之退休金相關資訊揭露如下：

(一) 淨退休金成本組成項目：

	<u>九 十 八 年 度</u>	<u>九 十 七 年 度</u>
服務成本	\$ 566	\$ 618
利息成本	353	349
未認列過渡性淨資產攤銷數	(8)	(8)
退休金資產預期報酬	(387)	(331)
未認列退休金損(益)攤銷數	<u>88</u>	<u>230</u>
淨退休金成本	<u>\$ 612</u>	<u>\$ 858</u>

(二) 退休基金提撥狀況與帳載預付退休金之調節：

	<u>九 十 八 年 十二月三十一日</u>	<u>九 十 七 年 十二月三十一日</u>
給付義務		
既得給付義務	\$ -	\$ -
非既得給付義務	(<u>10,747</u>)	(<u>8,806</u>)
累積給付義務	(10,747)	(8,806)
未來薪資增加之影響數	(<u>4,350</u>)	(<u>4,018</u>)
預計給付義務	(15,097)	(12,824)
退休基金資產公平價值	<u>13,898</u>	<u>13,306</u>
提撥狀況	(1,199)	482
未認列過渡性淨資產	(69)	(76)
未認列退休金損益	<u>4,205</u>	<u>2,642</u>
預付退休金	<u>\$ 2,937</u>	<u>\$ 3,048</u>

(三) 精算假設：

	<u>九 十 八 年 度</u>	<u>九 十 七 年 度</u>
折現率	2.00%	2.75%
未來薪資水準增加率	3.00%	3.00%
退休基金資產預期投資報酬率	2.00%	2.75%

(四) 本公司九十八年及九十七年十二月三十一日皆無職工退休辦法之既得給付。

(五) 員工退休金之提撥情形列示如下：

	<u>九 十 八 年 度</u>	<u>九 十 七 年 度</u>
期初餘額	\$ 13,306	\$ 11,226
本期提撥	501	1,664
本期孳息	<u>91</u>	<u>416</u>
期末餘額	<u>\$ 13,898</u>	<u>\$ 13,306</u>

十五、股本／每股盈餘

(一) 本公司九十八年十二月三十一日額定資本額為 1,300,000 仟元，每股面額 10 元，可發行股份總數為 130,000 仟股，實收資本額為 766,422 仟元，分為 76,642,141 股，每股面額 10 元，均為普通股。股本形成內容如下：

<u>股 款 來 源</u>	<u>金 額</u>
原始投資	\$ 5,000
現金增資	703,840
員工認股權轉換普通股	49,500
盈餘轉增資	261,005
員工紅利轉增資	109,043
現金減資	(328,466)
現金減資－庫藏股 1,005 仟股	(10,050)
庫藏股註銷	<u>(23,450)</u>
	<u>\$766,422</u>

本公司於九十八年三月十八日經董事會決議辦理庫藏股註銷 23,450 仟元，消除股數計 2,345,000 股，每股面額 10 元，並訂定九十八年三月十九日為減資基準日。本案業經經濟部九十八年三月二十七日經授商字第 09801058930 號核准。

本公司於九十七年六月十九日經股東會決議盈餘轉增資 32,385 仟元及員工紅利轉增資 16,500 仟元，計發行新股 4,888,508 股，每股面額 10 元，經行政院金融監督管理委員會九十七年七月三日金管證一字第 0970033329 號核准，並訂定九十七年八月一日為增資基準日。本案業經經濟部九十七年八月十九日經授商字第 09701208090 號核准。

本公司於九十七年十月二十一日經股東臨時會決議辦理現金減資退還股款，每股 3 元，總計 338,516 仟元，消除股數計 33,851,632 股，減資比率為 30%，前述減資案之基準日為九十七年十一月二十二日，業經行政院金融監督管理委員會九十七年十一月十七日金管證一字第 0970059640 號及經濟部九十七年十二月二日經授商字第 09701306420 號核准。

(二) 每股盈餘計算如下：

	金 額 (分 子)		股數 (分母) (股)	每股盈餘 (元)	
	稅 前	稅 後		稅 前	稅 後
<u>九十八年度</u>					
基本每股盈餘					
屬於普通股股東之本 期盈餘	\$ 111,733	\$ 95,252	76,642,141	\$ 1.46	\$ 1.24
具稀釋作用潛在普通股之 影響					
員工分紅	-	-	739,057		
稀釋每股盈餘					
屬於普通股股東之本 期盈餘加潛在普通 股之影響	<u>\$ 111,733</u>	<u>\$ 95,252</u>	<u>77,381,198</u>	\$ 1.44	\$ 1.23
<u>九十七年度</u>					
基本每股盈餘					
屬於普通股股東之本 期盈餘	\$ 174,871	\$ 143,127	108,824,180	\$ 1.61	\$ 1.32
具稀釋作用潛在普通股之 影響					
員工分紅	-	-	843,556		
稀釋每股盈餘					
屬於普通股股東之本 期盈餘加潛在普通 股之影響	<u>\$ 174,871</u>	<u>\$ 143,127</u>	<u>109,667,736</u>	\$ 1.59	\$ 1.31

本公司自九十七年一月一日起，採用財團法人中華民國會計研究發展基金會（九六）基秘字第○五二號函，將員工分紅及董監酬勞視為費用而非盈餘之分配。若企業得選擇以股票或現金發放員工分紅，則計算稀釋每股盈餘時，應假設員工分紅將採發放股票方式，並於該潛在普通股具有稀釋作用時計入加權平均流通在外股數，以計算稀釋每股盈餘。計算稀釋每股盈餘時，以該潛在普通股資產負債表日之收盤價，作為發行股數之判斷基礎。於次年度股東會決議員工分紅發放股數前計算稀釋每股盈餘時，亦繼續考量該等潛在普通股之稀釋作用。

十六、資本公積

依照法令規定，資本公積除彌補公司虧損外，不得使用，但超過票面金額發行股票所得之溢額（包括以超過面額發行普通股、因合併而發行股票之股本溢價及庫藏股票交易等）及受領贈與之所得產生之資本公積，得撥充資本，其撥充資本每年以實收股本之一定比率為限。

十七、特別盈餘公積

依行政院金融監督管理委員會(89)台財證(一)字第 100116 號函規定，若有長期股權投資未實現跌價損失、累積換算調整數等帳列股東權益減項金額，除庫藏股票之帳面金額外，應依證券交易法第四十一條第一項規定，提列相同數額之特別盈餘公積，嗣後股東權益減項數額有迴轉時，始得就迴轉部分分派盈餘。

十八、盈餘分配案／股利政策／法定盈餘公積

(一) 本公司原章程規定，年度決算後如有盈餘，依法繳納稅捐及彌補以往年度虧損，次提百分之十法定盈餘公積，如尚有盈餘，其餘額再由董事會依下列順序擬具分配案送經股東會決議分配之：

1. 員工紅利百分之十二。
2. 董事監察人酬勞百分之三。
3. 股東紅利。
4. 保留盈餘。

本公司於九十七年六月十九日經股東常會通過修訂章程，修訂後章程規定，本公司年度決算後如有盈餘，依法繳納稅捐及彌補以往年度虧損，次提百分之十法定盈餘公積，必要時依法提列或迴轉特別盈餘公積，並加計前年度累計未分配盈餘作為可供分派盈餘，由董事會視營運需要酌予保留，按下列比率擬訂分配議案提請股東會決議分派：

1. 股東紅利百分之八十二。
2. 員工紅利百分之十五。
3. 董事監察人酬勞百分之三。

(二) 本公司股利政策係評估公司未來之資金需求、財務結構及盈餘等情形。由於本公司處於企業成長階段且所屬產業景氣及發展趨勢變遷快速，需持續投資及研究開發以創造競爭優勢。未來盈餘將視公司經營狀況，適度採用股票股利或現金股利方式發放，其中現金股利不低於股利總額百分之二十。

(三) 九十八及九十七年度應付員工紅利估列金額分別為 28,040 仟元及 7,010 仟元；應付董監酬勞估列金額分別為 5,608 仟元及 1,402 仟元。前述員工紅利及董監酬勞之估列係依過去經驗以可能發放之金額為基礎，分別按可能發放盈餘之估列金額依章程規定之比率計算。年度終了後，董事會決議之發放金額有重大變動時，該變動調整原提列年度費用，至股東會決議日時，若金額仍有變動，則依會計估計變動處理，於股東會決議年度調整入帳。如股東會決議採股票發放員工紅利，股票紅利股數按決議分紅之金額除按股票公平價值決定，股票公平價值係指股東會決議日前一日之收盤價（考量除權除息之影響後）。

(四) 法定盈餘公積

依公司法第二三七條規定，按稅後餘額提列百分之十為法定盈餘公積。但法定盈餘公積已達資本總額時，不在此限。法定盈餘公積得用以彌補虧損，當其餘額已達實收股本 50% 時，得以其半數撥充股本。

(五) 本公司分別於九十八年六月十日及九十七年六月十九日舉行股東常會，分別決議九十七及九十六年度盈餘分配案如下：

	盈 餘 分 配 案		每 股 股 利 (元)	
	九 十 七 年 度	九 十 六 年 度	九 十 七 年 度	九 十 六 年 度
法定盈餘公積	\$ 14,313	\$ 20,489	\$ -	\$ -
特別盈餘公積	(173)	12,115	-	-
現金股利	38,321	114,427	0.50	1.06
股票股利	-	32,385	-	0.30
員工紅利—現金	-	4,226	-	-
員工紅利—股票	-	16,500	-	-
董監事酬勞—現金	-	5,182	-	-

九十八年六月十日股東常會決議配發九十七年度員工紅利及董監酬勞分別為 7,010 仟元及 1,402 仟元。員工紅利係全數以現金發放。股東會決議配發之員工紅利及董監酬勞與九十七年度財務報表認列之員工紅利及董監酬勞並無差異。

有關本公司董事會通過擬議及股東會決議分配之情形及員工紅利及董監酬勞資訊，請至台灣證券交易所「公開資訊觀測站」查詢。

十九、金融商品未實現(損)益

九十八及九十七年度金融商品未實現(損)益之變動如下：

	九 十 八 年 度	九 十 七 年 度
	備供出售金融資產	備供出售金融資產
年初餘額	(\$ 11,942)	(\$ 12,115)
直接認列為股東權益調整項目	(597)	14,694
轉列損益項目	-	(18,396)
所得稅影響數	315	3,875
因稅法改變產生之變動影響數	(774)	-
年底餘額	(\$ 12,998)	(\$ 11,942)

二十、庫藏股票

收 回 原 因	期 初 股 數	本 期 增 加	本 期 減 少	期 末 股 數
<u>九十八年度</u>				
買回以註銷	2,345,000	-	2,345,000	-
<u>九十七年度</u>				
買回以註銷	-	3,350,000	1,005,000	2,345,000

依據證券交易法規定，公司買回股份不得超過已發行股份總數之百分之十，收回股份之總金額不得逾保留盈餘加發行股份溢價及已實現之資本公積；買回之股份，不得質押，且於未轉讓前不得享有股東權利。

本公司於九十七年十月二十一日經股東臨時會決議辦理現金減資退還股款，每股 3 元，減資比率為 30%，前述減資案之基準日為九十七年十一月二十二日，故依基準日之庫藏股股數比例減少 1,005,000 股，金額 10,050 仟元。

本公司於九十八年三月十八日經董事會決議辦理庫藏股註銷 23,450 仟元，消除股數 2,345,000 股，並訂定九十八年三月十九日為基準日。

二一、所得稅

(一) 帳列稅前利益按法定稅率 (25%) 計算之所得稅費用與當期應納稅額之調節如下：

	<u>九十八年度</u>	<u>九十七年度</u>
稅前利益按法定稅率計算之所得稅費用	\$ 27,923	\$ 43,708
調節項目之所得稅影響數		
永久性差異	31	3,644
暫時性差異	(2,321)	<u>4,940</u>
按課稅所得額計算之所得稅費用	25,633	52,292
當期抵用之投資抵減	(18,180)	(26,146)
未分配盈餘加徵 10%	<u>9,067</u>	-
當期應納所得稅	16,520	26,146
以前年度所得稅調整	(5,422)	3,441
遞延所得稅		
暫時性差異	2,321	(4,940)
投資抵減	2,139	7,097
因稅法改變產生之變動影響數	<u>923</u>	-
	<u>\$ 16,481</u>	<u>\$ 31,744</u>

立法院於九十八年五月修正所得稅法第五條條文，將營利事業所得稅率由百分之二十五調降為百分之二十。並自九十九年度施行。本公司業已依此修正條文重新計算遞延所得稅資產或負債，並將所產生之差額列為遞延所得稅利益及費用。

(二) 應付所得稅之變動如下：

	九 十 八 年 度	九 十 七 年 度
期初餘額	\$ 25,363	\$ 30,013
當期應納所得稅	16,520	26,146
當期支付稅額	(20,137)	(34,237)
以前年度所得稅調整	(<u>5,422</u>)	<u>3,441</u>
期末餘額	<u>\$ 16,324</u>	<u>\$ 25,363</u>

(三) 遞延所得稅資產（負債）之構成項目如下：

	九 十 八 年 十二月三十一日	九 十 七 年 十二月三十一日
流 動		
遞延所得稅資產		
呆帳損失超限	\$ 270	\$ 3,849
存貨跌價及呆滯損失	1,531	3,629
未實現兌換損失	2,912	747
其 他	22	24
投資抵減	<u>20,000</u>	<u>20,000</u>
	<u>24,735</u>	<u>28,249</u>
遞延所得稅負債		
未實現兌換利益	(<u>1,025</u>)	(<u>1,323</u>)
	<u>\$ 23,710</u>	<u>\$ 26,926</u>
非 流 動		
遞延所得稅資產		
金融商品未實現損益	\$ 3,416	\$ 3,875
投資抵減	33,245	35,384
其 他	<u>20</u>	<u>48</u>
	<u>\$ 36,681</u>	<u>\$ 39,307</u>

(四) 截至九十八年十二月三十一日止投資抵減相關資訊如下：

法令依據	抵減項目	可抵減總額	以前年度抵減總額	本期抵減總額	尚未抵減總額	最後抵減年度
促進產業升級條例	研究發展支出	\$ 5,909	\$ 5,226	\$ 683	\$ -	九十八年
	人才培訓支出	146	-	146	-	九十八年
	購置自動化設備	8,118	-	8,118	-	九十九年
	研究發展支出	5,648	-	5,648	-	九十九年
	人才培訓支出	48	-	48	-	九十九年
	購置自動化設備	4,237	-	3,537	700	一〇〇年
	研究發展支出	8,310	-	-	8,310	一〇〇年
	人才培訓支出	109	-	-	109	一〇〇年
	購置自動化設備	13,409	-	-	13,409	一〇一年
	研究發展支出	10,719	-	-	10,719	一〇一年
	人才培訓支出	181	-	-	181	一〇一年
	購置自動化設備	1,282	-	-	1,282	一〇二年
	研究發展支出	18,503	-	-	18,503	一〇二年
	人才培訓支出	32	-	-	32	一〇二年
			<u>\$ 76,651</u>	<u>\$ 5,226</u>	<u>\$ 18,180</u>	<u>\$ 53,245</u>

(五) 兩稅合一相關資訊：

	九十八年 十二月三十一日	九十七年 十二月三十一日
可扣抵稅額帳戶餘額	<u>\$ 13,366</u>	<u>\$ 819</u>
	九十八年度(預計)	九十七年度(實際)
盈餘分配之稅額扣抵比率	<u>15.95%</u>	<u>14.48%</u>

(六) 未分配盈餘相關資訊：

	九十八年 十二月三十一日	九十七年 十二月三十一日
八十七年度以後	<u>\$186,149</u>	<u>\$143,358</u>

依所得稅法規定，本公司分配屬於八十七年度(含)以後之盈餘時，本國股東可按股利分配日之稅額扣抵比率計算可獲配之股東可扣抵稅額。由於實際分配予股東之可扣抵稅額，應以股利盈餘分配日之股東可扣抵稅額帳戶餘額為準，因此本公司預計九十八年度盈餘分配之稅額扣抵比率可能與將來實際分配予股東時所適用之稅額扣抵比率有所差異。

(七) 截至九十八年十二月三十一日止，本公司營利事業所得稅結算申報案件業經稅捐稽徵機關核定至九十六年度，且核定數與申報數無重大差異。

二二、用人、折舊及攤銷費用

功能別 性質別	九 十 八 年 度			九 十 七 年 度		
	屬於營業 成本者	屬於營業 費用者	合 計	屬於營業 成本者	屬於營業 費用者	合 計
用人費用	\$ 112,706	\$ 75,973	\$ 188,679	\$ 126,289	\$ 70,899	\$ 197,188
薪資費用	85,722	65,150	150,872	92,865	57,893	150,758
勞健保費用	7,675	3,937	11,612	8,176	3,675	11,851
退休金費用	4,623	2,960	7,583	5,133	3,001	8,134
其他用人費用	14,686	3,926	18,612	20,115	6,330	26,445
折舊費用	\$ 198,622	\$ 7,668	\$ 206,290	\$ 174,163	\$ 6,545	\$ 180,708
攤銷費用	\$ 5,152	\$ 3,055	\$ 8,207	\$ 3,528	\$ 4,974	\$ 8,502

二三、金融商品資訊之揭露

(一) 公平價值之資訊

資 產	九十八年十二月三十一日		九十七年十二月三十一日	
	帳面價值	公平價值	帳面價值	公平價值
現金及約當現金	\$ 347,262	\$ 347,262	\$ 141,783	\$ 141,783
公平價值變動列入損 益之金融資產－流 動	-	-	320,410	320,410
備供出售金融資產－ 流動	24,337	24,337	24,934	24,934
持有至到期日之金融 資產－流動	-	-	8,000	8,000
應收款項	260,425	260,425	187,850	187,850
存出保證金	961	961	1,891	1,891
負 債				
應付款項	234,471	234,471	458,398	458,398
其他金融負債－流動	801	801	820	820
長期借款（含一年內 到期長期借款）	229,546	229,546	248,000	248,000

(二) 本公司估計金融商品公平價值所使用之方法及假設如下：

1. 短期金融商品以其在資產負債表上之帳面價值估計其公平價值，因為此類商品到期日甚近，其帳面價值應屬估計公平價值之合理基礎。此方法應用於現金及約當現金、應收款項、應付款項及其他金融負債－流動。

2. 公平價值變動列入損益之金融資產、備供出售金融資產及持有至到期日金融資產如有活絡市場公開報價時，則以此市場價格為公平價值。若無市場價格可供參考時，則採用評價方法估計。本公司採用評價方法係參考最近市場交易價格，該交易價格為交易雙方已充分瞭解並有成交意願之正常交易價格。
 3. 存出保證金係以帳面價值估計其公平價值。
 4. 長期借款以其預期現金流量之折現值估計公平價值。
- (三) 本公司金融資產及金融負債之公平價值，以活絡市場之公開報價直接決定者如下，其餘則以評價方法估計。

	公 開 報 價 決 定 之 金 額	
	九 十 八 年 十二月三十一日	九 十 七 年 十二月三十一日
<u>資 產</u>		
公平價值變動列入損益之金		
融資產－流動	\$ -	\$320,410
備供出售金融資產－流動	24,337	24,934

- (四) 本公司於九十八及九十七年度無因以評價方法估計之公平價值變動而認為當期損益之金額。
- (五) 本公司九十八及九十七年十二月三十一日具利率變動之公平價值風險之金融資產分別為 102,368 仟元及 4,000 仟元，金融負債均為 0 仟元；具利率變動之現金流量風險之金融資產分別為 244,788 仟元及 149,597 仟元，金融負債為 229,546 仟元及 248,000 仟元。
- (六) 本公司九十八及九十七年度非以公平價值衡量且公平價值變動認列損益之金融資產或金融負債，其利息收入總額分別為 680 仟元及 5,609 仟元，利息費用總額分別為 3,062 仟元及 101 仟元。
- (七) 財務風險資訊

1. 市場風險

本公司金融商品之市場風險隨匯率、利率及市場價格波動而變動。

2. 信用風險

金融資產受到本公司之交易對方未履行合約義務之潛在影響。本公司信用風險金額係以資產負債表日公平價值為正數之合約為評估對象。本公司之交易對方均為信用良好之金融機構及公司組織，因此不預期有重大之信用風險。

3. 流動性風險

本公司之營運資金足以支應，故未有因無法籌措資金以履行合約義務之流動性風險。

二四、關係人交易事項

與關係人間之重大交易事項

董事、監察人及管理階層薪酬資訊：

	<u>九十八年度</u>	<u>九十七年度</u>
薪資、獎金及特支費	\$ 9,881	\$ 10,365
車馬費	114	285
紅利	<u>7,128</u>	<u>1,782</u>
	<u>\$ 17,123</u>	<u>\$ 12,432</u>

九十八年度員工紅利及董監酬勞等費用尚未經股東會決議，故相關資料係為估列金額；九十七年度為實際發放金額。

二五、質抵押之資產

本公司下列資產業已提供各金融機構充為融資之擔保品或進口原物料之關稅擔保及其他限制：

	<u>九十八年 十二月三十一日</u>	<u>九十七年 十二月三十一日</u>
受限制資產－定期存款－關稅 保證	\$ -	\$ 4,000
土地	92,342	233,212
房屋及建築淨額	103,056	178,064
機械設備	<u>156,032</u>	<u>177,009</u>
	<u>\$351,430</u>	<u>\$592,285</u>

二六、重大承諾及或有事項

本公司截至九十八年十二月三十一日止因購置機器設備而產生之承諾金額為 32,695 仟元、美元 6,859 仟元及日幣 453,303 仟元。

二七、其 他

本公司於九十七年六月三十日與華南金資產管理股份有限公司(以下簡稱華南金資產)簽訂不動產買賣合約書,合約總價款為 210,000 仟元,該買賣合約標的(台北縣中和市橋和段 49 地號之部分土地及橋安街 27 號及 35 號之九樓及十樓建物)係華南金資產依久津實業股份有限公司(以下簡稱久津公司)重整計畫有權承受該買賣標的之所有權,惟因台灣省北區國稅局中和稽徵所就買賣標的為限制登記,及久津公司其他債權人包括泛亞商業銀行股份有限公司(由新加坡商星展銀行股份有限公司概括承受)、國際票券金融股份有限公司及大發投資股份有限公司所為查封登記,故華南金資產無法取得所有權且無法對於買賣標的所有權之取得及取得時程為擔保。本公司同意華南金資產於買賣標的解除限制登記及撤銷查封登記,並自久津公司取得標的所有權後,始移轉登記買賣標的所有權。另,若於九十七年十二月十五日前無法依約辦理產權移轉時,本公司同意華南金資產將對久津公司之債權及一切附隨權利讓與本公司。若本公司占有買賣標的物後,尚無法辦理所有權移轉登記時,華南金資產應盡力促使久津公司與本公司簽署租賃契約,並自本公司付清總價款之日起至債權轉讓日止,本公司支付與久津公司之租金視為買賣價金之一部份,由於買賣價金已付訖,華南金資產將按月退還本公司於上述期間支付與久津公司之租金。本公司已於九十七年十二月十六日取得華南金資產管理股份有限公司出具之債權讓與證明書,並業於九十八年二月十二日經板橋地方法院民事裁定解除該標的之限制移轉登記,且於九十八年四月二日完成所有權移轉登記。

二八、附註揭露事項

(一) 重大交易事項相關資訊：

編號	項目	說明
1	資金貸與他人。	無
2	為他人背書保證。	無
3	期末持有有價證券情形。	附表一
4	累積買進或賣出同一有價證券之金額達新台幣一億元或實收資本額 20% 以上。	附表二
5	取得不動產之金額達新台幣一億元或實收資本額 20% 以上。	無
6	處分不動產之金額達新台幣一億元或實收資本額 20% 以上。	無
7	與關係人進、銷貨之金額達新台幣一億元或實收資本額 20% 以上。	無
8	應收關係人款項達新台幣一億元或實收資本額 20% 以上。	無
9	從事衍生性商品交易。	無

(二) 轉投資事業相關資訊：無。

(三) 大陸投資資訊：無。

二九、部門別財務資訊

九十八年度有關本公司依財務會計準則公報第二十號規定，應予揭露之部門別財務資訊如下：

(一) 產業別財務資訊

本公司主要係從事光儲存及光通訊用雷射二極體之製造及銷售之單一產業，無產業別資訊之適用。

(二) 地區別資訊

本公司並無國外營運機構，故無地區別資訊之適用。

(三) 外銷銷貨資訊

本公司九十八及九十七年度外銷銷貨收入占營業收入百分之十以上之明細如下：

	<u>九十八年度</u>	<u>九十七年度</u>
美洲	<u>\$404,353</u>	<u>\$289,978</u>

(四) 重要客戶資訊

本公司九十八及九十七年度個別客戶之收入占營業收入百分之十以上之明細如下：

	<u>九 十 八 年 度</u>		<u>九 十 七 年 度</u>	
	<u>銷 貨 淨 額</u>	<u>所 佔 比 例 %</u>	<u>銷 貨 淨 額</u>	<u>所 佔 比 例 %</u>
客 戶 A	\$ 542,929	46	\$ 729,973	58
客 戶 K	<u>226,642</u>	<u>19</u>	<u>177,507</u>	<u>14</u>
	<u>\$ 769,571</u>	<u>65</u>	<u>\$ 907,480</u>	<u>72</u>

五、最近年度經會計師查核簽證之母子公司合併財務報表：無。

六、公司及其關係企業最近年度及截至年報刊印日止，有發生財務週轉困難之情事者，應列明其對公司財務狀況之影響：無。

柒、財務狀況及經營結果之檢討分析與風險事項

一、財務狀況

單位：新台幣仟元

項目	年度	98 年度	97 年度	差 異	
				金 額	%
流動資產		717,540	766,344	(48,804)	(6.37)
基金及投資		—	—	—	—
固定資產		1,093,655	1,230,564	(136,909)	(11.13)
無形資產		1,588	3,970	(2,382)	(60.00)
其他資產		40,356	48,660	(8,304)	(17.07)
資產總額		1,853,139	2,049,538	(196,399)	(9.58)
流動負債		325,689	504,149	(178,460)	(35.40)
長期負債		155,733	229,547	(73,814)	(32.16)
其他負債		—	—	—	—
負債總額		481,422	733,696	(252,274)	(34.38)
股本		766,422	789,872	(23,450)	(2.97)
資本公積		328,550	331,986	(3,436)	(1.03)
保留盈餘		289,743	232,812	56,931	24.45
股東權益其他項目		(12,998)	(38,828)	25,830	66.52
股東權益總額		1,371,717	1,315,842	55,875	4.25
<p>重大變動項目(增減變動比例達 20%且變動金額達新台幣一仟萬元者)之主要原因說明：</p> <ol style="list-style-type: none"> 1. 流動負債減少：主要係 97 年底現金減資 30%，98 年初退還股款所致。 2. 長期負債減少：主要係 97 年底為購入土地及廠房新增銀行長期借款，屆滿一年即需按季分期攤還本金，故 98 年底轉列一年內到期金額增加所致。 3. 負債總額減少：主要係 97 年底現金減資 30%，98 年初退還股款所致。 4. 保留盈餘增加：主要係盈餘分配金額大幅減少所致；係為保留盈餘於帳上以因應金融海嘯未知的影響。 5. 股東權益其他項目減少：主要係本期庫藏股註銷所致。 					

二、經營結果

(一)經營結果比較分析

單位：新台幣仟元

項 目 \ 年 度	98 年度		97 年度		增減金額	變動比例 %
	小計	合計	小計	合計		
營業收入總額	1,202,525		1,252,792		(50,267)	(4.01)
減：銷貨退回	(12,224)		(554)		11,670	21.06
銷貨折讓	(1,971)		(1,155)		816	70.65
營業收入淨額		1,188,330		1,251,083	(62,753)	(5.02)
營業成本		(977,221)		(947,379)	29,842	3.15
營業毛利		211,109		303,704	(92,595)	(30.49)
營業費用		(118,127)		(132,492)	(14,365)	(10.84)
營業利益		92,982		171,212	(78,230)	(45.69)
營業外收入及利益		22,128		34,131	(12,003)	(35.17)
營業外費用及損失		(3,377)		(30,472)	(27,095)	(88.92)
繼續營業部門稅前淨利		111,733		174,871	(63,138)	(36.11)
所得稅費用		(16,481)		(31,744)	(15,263)	(48.08)
繼續營業部門稅後淨利		95,252		143,127	(47,875)	(33.45)

重大變動項目（增減變動比例達 20%）之主要原因說明：

- 1.銷貨退回增加：主要係受金融海嘯影響所致。
- 2.營業毛利減少：主要係受金融海嘯影響，上半年直工、製造費用仍具一定規模未能依營收等比減少所致。
- 3.營業利益減少：主要係受金融海嘯影響，上半年營業成本、營業費用仍具一定規模未能依營收等比減少所致。
- 4.營業外收入及利益減少：主要係兌換利益淨額減少 21,976 仟元及本期新增呆帳轉回利益 13,254 仟元所致。
- 5.營業外費用及損失減少：主要係上期處分投資損失淨額 18,072 仟元及減損損失 12,265 仟元所致。
- 6.繼續營業部門稅前淨利減少：主要係營業毛利、營業利益減少所致。
- 7.所得稅費用減少：主要係稅前淨利減少所致，但因研發投資抵減金額增加致所得稅降幅高於稅前利益降幅。
- 8.繼續營業部門稅後淨利：主要係營業毛利、營業利益減少所致。

(二)預期銷售數量與其依據，對公司未來財務業務之可能影響及因應計劃

本公司 99 年之預計銷售數量係管理當局依據本公司最近之接單情形、客戶營運概況、市場佔有率及整體光電產業發展趨勢之評估，並參酌本公司之產能規模而訂定之銷售目標。99 年預期銷售數量如下：

單位：仟個

項 目	銷售數量
光資訊產品	81,000
光通訊產品	17,500
微型感應器產品	15,400
TOSA	320

三、現金流量

(一)最近年度現金流量變動分析

單位：新台幣仟元

期初 現金餘額	全年營業活 動淨現金流 量	全年投資及 融資活動淨 現金流量	現金剩餘數 額	預計現金不足額之補救 措施	
				投資計畫	融資計畫
141,783	320,014	(114,535)	347,262	-	-

- 1.營業活動：現金流入 320 佰萬元，主要係本期淨利加回未產生現金流出之折舊、攤銷提列數所致。
- 2.投資活動：現金流入 271 佰萬元，主要係處分公平價值變動列入損益之金融資產價款所致。
- 3.融資活動：現金流出 385 佰萬元，主要係支付現金減資 30%之退還股款所致。

(二)流動性不足之改善計劃：無。

(三)未來一年現金流動性分析

單位：新台幣仟元

期初 現金餘額	預計全年營 業活動淨現 金流量	預計全年投 資及融資活 動淨現金流 量	預計現金剩 餘(不足)數額	預計現金不足額之補救 措施	
				投資計畫	融資計畫
347,262	513,372	(560,779)	299,855	-	-

1. 預估營業活動：主要係預估營業獲利並加回未產生現金流出之折舊提列數。
2. 預估投資活動：主要係預估機器設備之資本支出（新產品開發生產所需）。
3. 預估融資活動：主要係預估支付現金股利及償還一年內到期之長期借款。

四、最近年度重大資本支出對財務業務之影響

(一)重大資本支出之運用情形及資金來源

單位：新台幣仟元

計畫項目	實際或預期 之資金來源	實際或預期 完工日期	所須資 金總額	實際或預定資金運用情形
				99 年度
機器設備	營運盈餘	99.1-99.12	219,000	219,000

註：98 年實際並無重大資本支出，係因金融海嘯影響。

(二)預計可能產生效益：預計可增加之產銷量、值及毛利。

單位：新台幣仟元/仟個

年度	項 目	生產量	銷售量	銷售值	毛 利
九十九	微型感應器產品	15,400	15,400	144,000	3,900

五、最近年度轉投資政策、其獲利或虧損之主要原因、改善計畫及未來一年投資計畫：無。

六、最近年度及截至年報刊印日止之風險事項評估

(一)利率、匯率變動、通貨膨脹情形對公司損益之影響及未來因應措施

1. 利率變動：

本公司98及97年度之利息收入分別為680仟元及5,609仟元，主要係因將資金從事銀行定存而產生(97年底起為低利率時代)。

98年度及97年度之利息費用分別為3,062及101仟元，主要係本公司97年底因

購置土地廠房而使用之長期借款所產生。

本公司選擇往來銀行除了利率為考量外，仍會考量銀行債信評等及往來配合之默契，並設有專職人員與銀行保持密切互動，故利率變動對本公司不致有重大影響。

2.匯率變動：

本公司進貨及銷貨均以外幣往來為主，故產生互抵效果，98及97年度匯兌利益（淨額）金額分別為1,353仟元及23,329仟元，而本公司為因應匯率變動而採取下列措施：

- （1）業務部門於報價過程中，衡酌匯率變動調整產品價格，以保障公司合理之利潤。
- （2）採購部門與供應商協商匯率風險共同分攤之共識，若匯率變動幅度增大，則與供應商重新議定交易價格。
- （3）財會部門儘量以同幣別之銷貨收入支應採購支出，以達自動避險效果，另亦視匯率變動情形調整外幣部位，選擇匯率合適時機，提前或延後外匯收付。
- （4）與往來銀行保持密切聯繫，以利掌握匯率變動情形，由專人收集相關匯率變化資訊及研究報告，以適時掌握匯率波動之時效性。

3.通貨膨脹：

由於98年度之消費者物價指數（CPI）年減率約為0.87%，通貨膨脹情形仍在控制之內，對本公司損益尚無產生重大影響之情形。

（二）從事高風險、高槓桿投資、資金貸與他人、背書保證及衍生性商品交易之政策、獲利或虧損之主要原因及未來因應措施

本公司財務策略是以穩健、保守為原則，98年度及截至目前為止並未從事任何高風險、高槓桿投資、資金貸與他人、背書保證及衍生性商品交易之情事。

(三)未來研發計畫及預計投入之研發費用

本公司新產品之研究開發計畫，預計生產時程如下：

單位：新台幣仟元

研發計畫	目前進度	須再投入之研發經費	預計完成量產時間	未來影響研發成功之主要因素
綠光雷射二極體	按計畫進行	5,000	99.12	測試設備之研發 治具開發，物料開發
高功率 830nm 雷射二極體	按計畫進行	3,000	99.12	測試設備之研發 治具開發，物料開發
10G 高速光通訊雷射二極體、檢知二極體及 TOSA/ROSA	按計畫進行	30,000	100.12	測試設備之研發 治具開發，物料開發
整合式微機電感測元件	按計畫進行	45,000	99.12	測試設備之研發 治具開發，物料開發
Light Peak	按計畫進行	35,000	100.07	測試設備之研發 治具開發，物料開發

(四)國內外重要政策及法律變動對公司財務業務之影響及因應措施

本公司持續關注國內外政經環境變化趨勢及政策、法令變動情形，並隨時做好各項因應措施，本公司 98 年度及截至目前為止未有因政策及法律變動而影響財務業務之情事。

(五)科技改變及產業變化對公司財務業務之影響及因應措施

本公司隨時掌握相關產業之科技脈動並適時加以分析，故 98 年度及截至目前為止未有因科技改變而有影響財務業務之情事。

(六)企業形象改變對企業危機管理之影響及因應措施

本公司秉持專業及誠信之經營原則，重視企業形象及風險控管，尚無重大企業形象改變造成企業危機管理之情事。

(七)進行併購之預期效益、可能風險及因應措施

本公司 98 年度及截至目前為止未有併購之情事。

(八)擴充廠房之預期效益、可能風險及因應措施

本公司 97 年下半年增購中市橋安街 27 號及 35 號 9 樓廠房、99 年 3 月承租 27 號 4 樓廠房做為擴充「微型感應器」產品產能之用，因新產品開發之前置期極長，預計 100 年方能產生量產之效益。

(九)進貨或銷貨集中所面臨之風險及因應措施

1.進貨集中風險：

本公司 98 年度及截至目前為止未有進貨集中之情事。

2.銷貨集中風險：

本公司光資訊產品主要為 DVD 光碟機之光學讀取頭的關鍵零組件，由於目前全球光學讀取頭屬於寡占市場，技術及產能主要掌握在幾家日本大廠手中，而全球能供應其所需之 DVD 燒錄機用高功率雷射二極體廠商亦為少數，本公司即為全球第一家取得日本光資訊用雷射二極體委外訂單的廠商，且主要客戶均為市場之領導廠商，且在國際專業分工之趨勢下，國際大廠為降低生產成本並即時反應市場需求，紛紛採取全球運籌式產銷策略，委託專業代工夥伴代為生產，致使本公司 98 及 97 年度對前二大客戶之銷貨合計佔全年度銷貨淨額比率分別為 65%及 73%，98 較 97 年度比率較低係因第一大客戶營收減少所致。

為因應銷貨集中可能產生之風險，本公司之因應措施如下：

- (1) 增加核心客戶數量，並積極開發新客戶。
- (2) 加強應收帳款之控管，並隨時注意客戶之財務狀況，以有效降低帳款回收之風險。
- (3) 加強存貨之控管，嚴格控制存貨週轉天數，以有效降低可能產生之存貨風險。
- (4) 持續開發新技術、新產品，創造新的應用市場，使未來產品線更加寬廣。

(十)董事、監察人或持股超過百分之十之大股東，股權之大量移轉或更換對公司之影響、風險及因應措施

本公司 98 年度及截至目前為止並未有董事、監察人或持股超過百分之十之大股東，股權大量移轉之情事。

(十一)經營權之改變對公司之影響、風險及因應措施

本公司 98 年度及截至目前為止並無經營權有重大變動之情事。

(十二)訴訟或非訟事件：無。

(十三)其他重要風險及因應措施：無。

七、其他重要事項：無

捌、特別記載事項

一、關係企業相關資料：

無。

二、最近年度及截至年報刊印日止，私募有價證券辦理情形：

無。

三、最近年度及截至年報刊印日止，子公司持有或處分本公司股票情形：

無。

四、其他必要補充說明事項：

無。

玖、對股東權益或證券價格有重大影響之事項：無。

聯鈞光電股份有限公司

董事長：鄭祝良