

股票代號：3450

eLASER 聯鈞光電股份有限公司
ELITE ADVANCED LASER CORPORATION

九十六年度年報
ANNUAL REPORT 2007

查詢本公司年報網址：<http://newmops.tse.com.tw/>

中華民國九十七年六月九日刊印

一、發言人、代理發言人姓名、職稱、聯絡電話及電子郵件信箱：

發言人姓名：林坤明

職稱：協理

電話：(02)8245-6186 ext.2108

電子郵件信箱：elaser@elaser.com.tw

代理發言人姓名：吳雅菁

職稱：安衛行政部副理

電話：(02)8245-6186 ext.2220

電子郵件信箱：elaser@elaser.com.tw

二、總公司、分公司、工廠之地址及電話：

總公司地址：台北縣中和市橋安街 35 號 10 樓

電話：(02)8245-6186

分公司地址：無

工廠地址：台北縣中和市橋安街 27 號 3、6、10 樓

電話：(02)8245-6186

台北縣中和市橋安街 35 號 5、6、10 樓

三、股票過戶機構之名稱、地址、網址及電話：

名稱：富邦綜合證券股份有限公司股務代理部

地址：台北市許昌街 17 號 2 樓

電話：(02) 2361-1300

網址：<http://www.fbs.com.tw>

四、最近年度財務報告簽證會計師姓名、事務所名稱、地址、網址及電話：

會計師姓名：張耿禧、涂三遷會計師

名稱：勤業眾信會計師事務所

地址：台北市民生東路三段 156 號 12 樓

電話：(02) 2545-9988

網址：<http://www.deloitte.com.tw>

五、海外有價證券掛牌買賣之交易場所名稱及查詢該海外有價證券資訊之方式：無

六、公司網址：<http://www.elaser.com.tw>

目 錄

頁 次

壹、致股東報告書	1
貳、公司簡介	2
一、公司簡介	2
(一) 設立日期	2
(二) 公司沿革	2
參、公司治理報告	3
一、組織系統	3
(一) 組織結構	3
(二) 各主要部門所營業務	4
二、董事、監察人、總經理、副總經理、協理、各部門及分支機構主管資料	5
(一) 董事、監察人	5
(二) 總經理、副總經理、協理、各部門及分支機構主管	10
(三) 最近年度支付董事、監察人、總經理及副總經理之酬金	11
(四) 分別比較說明本公司及合併報表所有公司於最近二年度支付本公司董事、監察人、總經理及副總經理酬金總額占稅後純益比例之分析並說明給付酬金之政策、標準與組合、訂定酬金之程序及與經營績效之關聯性	17
三、公司治理運作情形：	18
(一) 董事會運作情形	18
(二) 審計委員會運作情形	18
(三) 公司治理運作情形及其與上市上櫃公司治理實務守則差異情形及原因 ..	19
(四) 如訂有公司治理守則及相關規章者，其查詢方式	20
(五) 其他足以增進對公司治理運作情形之瞭解的重要資訊	20
(六) 控制制度執行狀況	21
(七) 最近年度及截至年報刊印日止，公司及其內部人員依法被處罰、公司對其內部人員違反內部控制制度規定之處罰、主要缺失與改善情形	22
(八) 最近年度及截至年報刊印日止，股東會及董事會之重要決議	22
(九) 最近年度及截至年報刊印日止，董事或監察人對董事會通過重要決議有不同意見且有記錄或書面聲明者，其主要內容	23

(十) 最近年度及截至年報刊印日止，與財務報告有關人士（包括董事長、總經理、會計主管及內部稽核主管等）辭職解任情形之彙總表	23
四、會計師公費資訊	24
(一) 審計公費與非審計公費金額及非審計服務內容	24
(二) 更換會計師事務所且更換年度所支付之審計公費較更換前一年度之審計公費減少者	24
(三) 審計公費較前一年度減少達百分之十五以上者	24
五、更換會計師資訊：	24
六、公司之董事長、總經理、負責財務或會計事務之經理人，最近一年內曾任職於簽證會計師所屬事務所或其關係企業者：	24
七、最近年度及截至年報刊印日止，董事、監察人、經理人及持股比例超過百分之十之股東股權移轉及股權質押變動情形	25
(一) 股權變動情形	25
(二) 股權移轉資訊	25
(二) 股權質押資訊	25
八、持股比例占前十大股東間互為財務會計準則公報第六號關係人	25
九、公司、公司之董事、監察人、經理人及公司直接或間接控制之事業對同一轉投資事業之持股數，並合併計算綜合持股比例	25
肆、募資情形	26
一、資本及股份	26
(一) 股本來源	26
(二) 股東結構	27
(三) 股權分散情形	27
(四) 主要股東名單	28
(五) 最近二年度每股市價、淨值、盈餘、股利及相關資料	29
(六) 公司股利政策及執行狀況	29
(七) 本次股東會擬議之無償配股對公司營業績效及每股盈餘之影響	30
(八) 員工分紅及董事、監察人酬勞	31
(九) 公司買回本公司股份情形	31

二、公司債辦理情形	32
三、特別股辦理情形	32
四、海外存託憑證辦理情形	32
五、員工認股權憑證辦理情形	32
(一) 公司尚未屆期之員工認股權憑證辦理情形	32
(二) 累積至年報刊印日止，取得員工認股權憑證之經理人及取得認股權憑證可認股數前十大且得認購金額達新台幣三仟萬元以上員工之姓名、取得及認購情形	32
六、併購或受讓他公司股份發行新股辦理情形	32
七、資金運用計劃執行情形	32
(一) 計畫內容	32
(二) 執行情形	33
伍、營運概況	34
一、業務內容	34
(一) 業務範圍	34
(二) 產業概況	35
(三) 技術及研發概況	39
(四) 長、短期業務發展計劃	40
二、市場及產銷概況	41
(一) 市場分析	41
(二) 主要產品之重要用途及產製過程	44
(三) 主要原料之供應狀況	45
(四) 最近二年度任一年度中曾占進(銷)貨總額百分之十以上之客戶名稱及其進(銷)貨金額及比例，並說明其增減變動原因	45
(五) 最近二年度生產量值	46
(六) 最近二年度銷售量值	46
三、最近二年度及截止年報刊印日止從業員工人數、平均服務年資、平均年齡及學歷分布比率	47
四、環保支出資訊	47

五、勞資關係.....	48
(一) 公司各項員工福利措施、進修、訓練、退休制度與其實施情形，以及勞資間之協議與各項員工權益維護措施情形.....	48
(二) 最近年度及截至年報刊印日止，因勞資糾紛所遭受之損失，並揭露目前及未來可能發生之估計金額與因應措施：.....	49
六、重要契約.....	49
陸、財務概況.....	50
一、最近五年度簡明資產負債表及損益表.....	50
(一) 簡明資產負債表.....	50
(二) 簡明損益表.....	51
(三) 最近五年度簽證會計師之姓名及查核意見.....	51
二、最近五年度財務分析.....	52
三、最近年度財務報告之監察人審查報告.....	54
四、最近年度財務報表.....	55
五、最近年度經會計師查核簽證之母子公司合併財務報表.....	84
六、公司及其關係企業最近年度及截至年報刊印日止，有發生財務週轉困難之情事者，應列明其對公司財務狀況之影響.....	84
柒、財務狀況及經營結果之檢討分析與風險事項.....	85
一、財務狀況.....	85
二、經營結果.....	86
(一) 經營結果比較分析.....	86
(二) 營業毛利變動分析.....	87
(三) 預期銷售數量與其依據，對公司未來財務業務之可能影響及因應計劃..	87
三、現金流量.....	87
(一) 最近年度流動性分析.....	87
(二) 未來一年現金流動性分析.....	88
四、最近年度重大資本支出對財務業務之影響.....	88
(一) 重大資本支出之運用情形及資金來源.....	88
(二) 預計可能產生效益.....	88

五、最近年度轉投資政策、其獲利或虧損之主要原因、改善計畫及未來一年投資計畫.....	88
六、最近年度及截至年報刊印日止之風險事項評估.....	89
(一) 利率、匯率變動、通貨膨脹情形對公司損益之影響及未來因應措施.....	89
(二) 從事高風險、高槓桿投資、資金貸與他人、背書保證及衍生性商品交易之政策、獲利或虧損之主要原因及未來因應措施.....	89
(三) 未來研發計畫及預計投入之研發費用.....	89
(四) 國內外重要政策及法律變動對公司財務業務之影響及因應措施.....	90
(五) 科技改變及產業變化對公司財務業務之影響及因應措施.....	90
(六) 企業形象改變對企業危機管理之影響及因應措施.....	90
(七) 進行併購之預期效益、可能風險及因應措施.....	90
(八) 擴充廠房之預期效益、可能風險及因應措施.....	90
(九) 進貨或銷貨集中所面臨之風險及因應措施.....	90
(十) 董事、監察人或持股超過百分之十之大股東，股權之大量移轉或更換對公司之影響、風險及因應措施.....	91
(十一) 經營權之改變對公司之影響、風險及因應措施.....	91
(十二) 訴訟或非訟事件.....	91
(十三) 其他重要風險及因應措施.....	91
七、其他重要事項.....	91
捌、特別記載事項.....	92
一、關係企業相關資料.....	92
二、最近年度及截至年報刊印日止，私募有價證券辦理情形：.....	92
三、最近年度及截至年報刊印日止，子公司持有或處分本公司股票情形：.....	92
四、其他必要補充說明事項：.....	92
五、最近年度及截至年報刊印日止，如發生證券交易法第三十六條第二項第二款所定對股東權益或證券價格有重大影響之事項：.....	92

壹、致股東報告書

各位股東女士、先生：

聯鈞光電在各位股東常年的支持與督導下，九十六年度銷貨數量已達7千1百萬顆，其中快速成長之高功率光資訊產品銷貨數量之成長率近三成，出貨量創歷史高峰。營業額因客戶接單條件改變之影響，金額為新台幣1,259,031仟元，較九十五年下降13%。九十六年營業成本為新台幣922,514仟元，較九十五年下降17%，其降幅大於營業收入之降幅。九十六年營業毛利為新台幣336,517仟元，毛利率27%，和九十五年比較均有持續之成長。營業利益為新台幣233,167仟元，稅前淨利為新台幣248,248仟元，本期淨利為新台幣204,898仟元，淨利率為16%，和九十五年比較均為成長。

本公司持續以最穩健的財務結構，致力於為股東創造最大之利益而努力。九十六年度之負債占資產比率為13.7%，流動比率為348%，每股淨值達15.4元，表現相當優異，自有資金及財務結構相當健全充足。

本公司九十七年度之營運管理規劃，將持續開發新客戶及強化客戶關係，以優良的技術、最佳的品質及服務為客戶創造整體價值之提升。在提昇研發能力方面，將持續進行新產品及新應用之開發、製程能力之改良及技術能力之精進。在經營管理方面，營業成本及費用之管控及經營效率之提升將持續進行，並落實環保工安及社會責任之政策。

面對新的一年，本公司將貫徹執行力並提高競爭優勢，以因應未來的挑戰。感謝各位股東的支持與愛護，本公司將更加努力創造成功以分享股東。

敬祝各位

身體健康

萬事如意

董事長 鄭祝良

貳、公司簡介

一、公司簡介

(一) 設立日期：八十九年九月二十七日

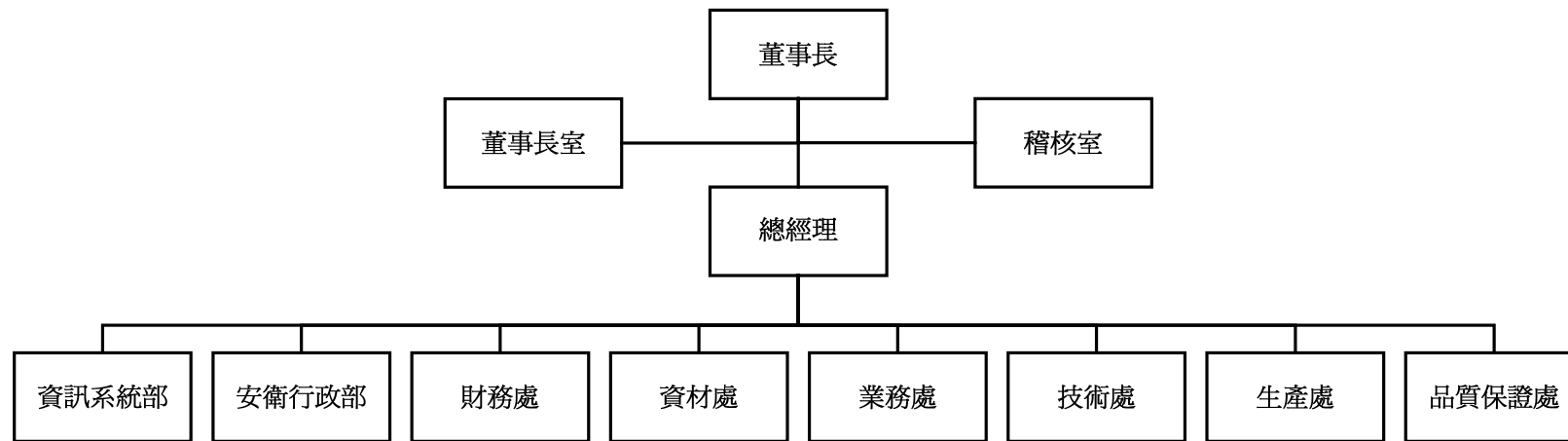
(二) 公司沿革

八十九年九月	公司於台北縣成立，股本新台幣伍佰萬元。
九十年四月	正式營運，開始量產工業用雷射二極體及光儲存用高功率 CD-RW 雷射二極體。
九十年十二月	開始量產光通訊用 VCSEL 面射型雷射二極體。
九十一年二月	取得 ISO9001 品質管理系統認證。
九十一年三月	開始量產光通訊用長波長雷射二極體。
九十一年九月	取得 ISO9001：2000 年版本品質管理系統認證。
九十一年十一月	開始量產光儲存用高功率 DVD±RW 雷射二極體。
九十二年六月	開始量產 PIN-TIA 光接收器。
九十二年七月	開始量產 OSA 光學次模組。
九十三年二月	取得 QS9000 品質管理系統認證。
九十三年八月	證期局核准股票公開發行。
九十三年九月	申請上市櫃輔導。
九十四年四月	興櫃股票掛牌。
九十四年六月	開始量產高功率單面雙層 DVD±RW 雷射二極體。
九十四年八月	開始量產高功率雙波長雷射二極體。
九十四年九月	取得 ISO14001 環境管理系統認證。
九十四年十一月	取得 Sony Green Partner 認證。
九十五年一月	金管會證期局核備本公司上市申請案。
九十五年四月	公司股票正式掛牌上市
九十五年五月	開始量產整合式雷射滑鼠模組。
九十六年十一月	取得 TS16949 品質管理系統認證。
九十六年十二月	開始導入麥克風感測模組開發。

參、公司治理報告

一、組織系統

(一) 組織結構



(二) 各主要部門所營業務

部 門	職 掌 業 務
董 事 長 室	負責有關全公司經營策略之研擬與執行，擬定董事會議事內容及相關資料。
稽 核 室	評估及查核公司內控制度之設計及執行之效率效果、財務報導之可靠性及相關法令之遵循情形，並適時提供改進建議。
安衛行政部	負責有關全公司人事、總務、勞工安全衛生與行政作業管理，各項管理規章之制定與執行，人力資源等運用分析等相關事宜。
資訊系統部	負責有關全公司電腦資訊作業之規劃管理等相關事宜。
財 務 處	負責全公司會計出納帳務作業，資金調度，進出口業務與成本分析等相關事宜。
資 材 處	負責有關市場資訊收集分析，行銷策略制定，全公司採購作業之規劃及執行，所有供應商之管理及評鑑等事宜。
業 務 處	公司營運目標之規劃與執行及產能規劃與產銷協調，產品國內外銷售擴展規劃與執行，客戶徵信與售後服務，訂單管理等事宜。
技 術 處	負責新產品引進與材料及新製程與設備設計之開發，產品測試、壽命分析及生產績效改善之工作等事宜。
生 產 處	負責有關生產規劃，排程制定，時程管制，生產線現場製程改善，生產效率之提昇及機台之效率改善，工廠設施與機器安裝維修之工作等相關事宜。
品質保證處	負責有關品質檢測與改善，品管報表分析等相關事宜。

二、董事、監察人、總經理、副總經理、協理、各部門及分支機構主管資料

(一) 董事、監察人

1. 董事及監察人資料

97年04月21日 / 單位：股

職稱	姓名	選(就)任日期	任期	初次選任日期	選任時持有股份		現持有股數		配偶、未成年子女現在持有股份		利用他人名義持有股份		主要經(學)歷	目前兼任本公司及其他公司之職務	具配偶或二親等以內關係之其他主管、董事或監察人		
					股數	持比率	股數	持比率	股數	持比率	股數	持比率			股數	持比率	職稱
董事長	鄭祝良	96.06.13	3	90.07.31	6,120,364	5.92%	6,304,509	5.84%	873,000	0.81%	—	—	美國新澤西州立大學電機工程博士 AT&T Bell Lab 研究員 PCO 光電晶片處長 光寶電子副總經理	允讚投資董事	監察人	陳泰君	配偶
董事	黃文興	96.06.13	3	94.09.09	1,308,412	1.27%	1,490,074	1.38%	—	—	—	—	中原大學電子工程學士 美國南加大企管研究班 宏塑工業副總經理 光寶電子處長	本公司總經理 宏塑工業董事	—	—	—
董事	溫生台	96.06.13	3	94.09.09	88,984	0.09%	91,653	0.09%	—	—	—	—	美國新澤西州羅格斯大學企管碩士 視陽光學(股)董事長兼總經理	精英電腦(股)董事 國聯創投资管理董事長	—	—	—
董事	CAM-CID Asia Pacific Investment Corp. 代表人：黃文駿	96.06.13	3	94.09.09	915,264	0.89%	477,721	0.44%	—	—	—	—	政治大學企業管理研究所碩士 華威國際科技顧問副總經理 嘉威光電(股)公司董事長	艾倫精密(股)董事 昭威科技(股)董事 嘉威光電(股)董事長	—	—	—

職稱	姓名	選(就)任日期	任期	初次選任日期	選任時持有股份		現持有股份		配偶、未成年子女現在持有股份		利用他人名義持有股份		主要經(學)歷	目前兼任本公司及其他公司之職務	具配偶或二親等以內關係之其他主管、董事或監察人		
					股數	持比率	股數	持比率	股數	持比率	股數	持比率			股數	持比率	職稱
董事	兆豐國際商業銀行(股)公司 代表人：楊必昌	96.06.13	3	90.07.31	7,200,076	6.97%	6,588,078	6.10%	-	-	-	-	成功大學會計系畢業 交通銀行徵信處 總務處處長 兆豐國際商銀 敦化分行協理	-	-	-	-
獨立董事	楊君琦	96.06.13	3	95.03.14	73,767	0.07%	75,980	0.07%	-	-	-	-	台灣大學商學博士 輔仁大學企管系副教授	勝德國際獨立董事	-	-	-
獨立董事	歐晉仁	96.06.13	3	93.06.01	73,248	0.07%	75,445	0.07%	-	-	-	-	美國路易士安那州立大學 工程及工業管理博士 天主教博愛基金會執行長	-	-	-	-
監察人	陳泰君	96.06.13	3	96.06.13	400,000	0.39%	873,000	0.81%	6,304,509	5.84%	-	-	實踐大學 QC, Consolidate Graphics Inc. CA, USA	-	董事長	鄭祝良	配偶
監察人	有聯投資有限公司 代表人：羅世豪	96.06.13	3	96.06.13	400,000	0.39%	412,000	0.38%	-	-	-	-	淡江大學產業經濟系畢 友鑫科技(股)公司財務長 美商瑞達科技台北分公司 管理處處長	-	-	-	-
監察人	葉疏	96.06.13	3	93.06.01	-	-	-	-	-	-	-	-	美國加州大學洛杉磯分校 會計學博士 國立台灣大學會計系教授	台汽電監察人 瀚宇彩晶監察人 中華電信獨立董事	-	-	-

2.法人股東之主要股東

97年04月30日

法人股東名稱	法人股東之主要股東
CAM-CID Asia Pacific Investment Corp.	廣達電腦股份有限公司
兆豐國際商業銀行股份有限公司	兆豐金融控股股份有限公司
有聯投資有限公司	陳玉蓮

3.法人股東之主要股東為法人者其主要股東

97年04月30日

法人名稱	法人之主要股東
廣達電腦股份有限公司	林百里、梁次震、梁秀卿
兆豐金融控股股份有限公司	財政部、行政院國家發展基金管理會、臺灣郵政股份有限公司、臺灣銀行股份有限公司、中國信託金融控股股份有限公司、中國信託保險經紀人股份有限公司

4. 所具專業知識及獨立性情形

97年04月30日

姓名	條件	是否具有下列專業資格			符合獨立性情形(註1)										兼任其他 公開發行 公司獨立 董事家數
	具有五年以上商 務、法務、財務、 會計或公司業務 所須相關科系之 公私立大專院校 講師以上	具有五年以上法官、檢 察官、律師、會計師或 其他與公司業務所需 之國家考試及格領有 證書之專門職業及技 術人員	具有五年以 上商務、法 務、財務、會 計或公司業 務所須之經 驗	1	2	3	4	5	6	7	8	9	10		
鄭祝良			√		√			√	√		√	√	√		
黃文興			√		√		√	√	√	√	√	√	√		
溫生台			√	√	√	√	√	√	√	√	√	√	√		
CAM-CID Asia Pacific Investment Corp. 代表人：黃文駿			√	√	√	√	√	√	√	√	√	√	√		
兆豐國際商業銀行(股)公司 代表人：楊必昌			√	√	√	√	√		√	√	√	√	√		
楊君琦	√			√	√	√	√	√	√	√	√	√	√	兼任 1 家	
歐晉仁	√		√	√	√	√	√	√	√	√	√	√	√		
有聯投資有限公司 代表人：羅世豪			√	√	√	√	√	√	√	√	√	√	√		
陳泰君			√	√	√			√	√			√	√		
葉疏	√			√	√	√	√	√	√	√	√	√	√	兼任 1 家	

註 1：各董事、監察人於選任前二年及任職期間符合下述各條件者，請於各條件下方空格中打“v”。

- (1) 非為公司或其關係企業之受僱人。
- (2) 非公司或其關係企業之董事、監察人（但如為公司或其母公司、公司直接及間接持有表決權之股份超過百分之五十之子公司之獨立董事者，不在此限）。
- (3) 非本人及其配偶、未成年子女或以他人名義持有公司已發行股份總額百分之一以上或持股前十名之自然人股東。
- (4) 非前三款所列人員之配偶、二親等以內親屬或五親等以內直系血親親屬。
- (5) 非直接持有公司已發行股份總額百分之五以上法人股東之董事、監察人或受僱人，或持股前五名法人股東之董事、監察人或受僱人。
- (6) 非與公司有財務或業務往來之特定公司或機構之董事(理事)、監察人(監事)、經理人或持股百分之五以上股東。
- (7) 非為公司或關係企業提供商務、法務、財務、會計等服務或諮詢之專業人士、獨資、合夥、公司或機構之企業主、合夥人、董事(理事)、監察人(監事)、經理人及其配偶。
- (8) 未與其他董事間具配偶或二親等以內之親屬關係。
- (9) 未有公司法第三十條各款情事之一。
- (10) 未有公司法第二十七條規定以政府、法人或其代表人當選。

(二) 總經理、副總經理、協理、各部門及分支機構主管

97年04月21日 / 單位：股

職稱	姓名	選(就)任日期	持有股份		配偶、未成年子女持有股份		利用他人名義持有股份		主要經(學)歷	目前兼任其他公司之職務	具配偶或二親等以內關係之經理人		
			股數	持股比例	股數	持股比例	股數	持股比例			職稱	姓名	關係
總經理	黃文興	94.09.09	1,490,074	1.38%	—	—	—	—	美國南加大企管研究班 中原大學電子工程學士 宏塑工業副總經理 光寶電子處長	宏塑工業 董事	—	—	—
副總經理	宋天增	93.12.01	234,112	0.22%	—	—	—	—	亞特蘭大國際大學企管碩士 陸海總經理 金居開發銅箔副總經理 致福電子協理	—	—	—	—
副總經理	梁聰明	90.04.01	429,534	0.40%	—	—	—	—	台大高級管理研究班 清華大學動力機械學士 光寶電子處長	—	—	—	—
協理	簡文益	90.04.01	413,546	0.38%	78,558	0.07%	—	—	亞東工專機械科 光寶電子經理	—	—	—	—
協理	林坤明	90.07.02	448,632	0.42%	62,847	0.06%	—	—	美國威斯康辛大學工業工程碩士 數位聯合電信資深管理師 光寶電子工程師	—	—	—	—
協理	湯彥鏘	97.03.05	634	0.00%	5,926	0.00%	—	—	私立亞東工業專科工業管理 光寶科技處長	—	—	—	—
稽核專員	蔡宇芯	95.07.17	3,000	0.00%	—	—	—	—	國立台北商業技術學院 勁佳光電稽核室主任	—	—	—	—

(三) 最近年度支付董事、監察人、總經理及副總經理之酬金

1. 董事之酬金

96 年度 / 單位：新台幣仟元

職稱	姓名	董事酬金						A、B 及 C 等三項總額占稅後純益之比例		兼任員工領取相關酬金						A、B、C、D 及 E 等五項總額占稅後純益之比例		有無領取來自子公司以外轉投資事業酬金	
		報酬(A)		盈餘分配之酬勞(B)		業務執行費用(C)				薪資、獎金及特支費等(D)		盈餘分配員工紅利(E)							員工認股權憑證得認購股數(F)
		本公司	合併報表內所有公司	本公司	合併報表內所有公司	本公司	合併報表內所有公司	本公司	合併報表內所有公司	本公司		合併報表內所有公司		本公司	合併報表內所有公司	本公司	合併報表內所有公司		
		現金紅利金額	股票紅利金額	現金紅利金額	股票紅利金額														
董事長	鄭 祝 良	3,603	—	3,986	—	144	—	3.77%	—	2,720	—	7,650	—	—	—	—	8.84%	—	無
董事(兼任總經理)	黃 文 興																		
董事	兆豐國際商業銀行股份有限公司代表人																		
董事代表人(註 1)	陳澤宇(兆豐國際商業銀行股份有限公司代表人)																		
董事代表人(註 2)	楊必昌(兆豐國際商業銀行股份有限公司代表人)																		
董事	CAM-CID Asia Pacific Investment Corp.代表人																		
董事代表人	黃文駿(CAM-CID Asia Pacific Investment Corp.代表人)																		
董事	溫 生 台																		
獨立董事	歐 晉 仁																		
獨立董事	楊 君 琦																		

註 1：96 年 6 月解任代表人。

註 2：96 年 6 月改派代表人。

董事酬金級距表

給付本公司各個董事酬金級距	董事人數			
	前三項酬金總額(A+B+C)		前五項酬金總額(A+B+C+D+E)	
	本公司	合併報表內所有公司 G	本公司	合併報表內所有公司 H
低於 2,000,000 元	兆豐國際商業銀行股份有限公司及 代表人楊必昌、CAM-CID Asia Pacific Investment Corp.及代表人 黃文駿、溫生台、歐晉仁、楊君琦、 黃文興	—	兆豐國際商業銀行股份有限 公司及代表人楊必昌、 CAM-CID Asia Pacific Investment Corp.及代表人 黃文駿、溫生台、歐晉仁、 楊君琦	—
2,000,000 元 (含) ~5,000,000 元	—	—	—	—
5,000,000 元 (含) ~10,000,000 元	鄭祝良	—	鄭祝良	—
10,000,000 元 (含) ~15,000,000 元	—	—	黃文興	—
15,000,000 元 (含) ~30,000,000 元	—	—	—	—
30,000,000 元 (含) ~50,000,000 元	—	—	—	—
50,000,000 元 (含) ~100,000,000 元	—	—	—	—
100,000,000 元以上	—	—	—	—
總計	10	—	10	—

2. 監察人之報酬：

96 年度／單位：新台幣仟元

職稱	姓名	監察人之酬金						A、B 及 C 等三項總額占稅後純益之比例		有無領取來自子公司以外轉投資事業酬金
		報酬(A)		盈餘分配之酬勞(B)		業務執行費用(C)		本公司	合併報表內所有公司	
		本公司	合併報表內所有公司	本公司	合併報表內所有公司	本公司	合併報表內所有公司			
監察人(註 1)	中歐創業投資股份有限公司	—	—	1,196	—	39	—	0.60%	—	無
監察人代表人	李建揚(中歐創業投資股份有限公司代表人)									
監察人(註 1)	王財貴									
監察人(註 2)	有聯投資有限公司									
監察人代表人(註 3)	廖國勇(有聯投資有限公司代表人)									
監察人代表人(註 4)	羅世豪(有聯投資有限公司代表人)									
監察人(註 2)	陳泰君									
獨立監察人	葉疏									

註 1：96 年 6 月解任。

註 2：96 年 6 月改選。

註 3：96 年 6 月解任代表人。

註 4：96 年 6 月改派代表人。

監察人酬金級距表

給付本公司各個監察人酬金級距	監察人人數	
	前三項酬金總額(A+B+C)	
	本公司	合併報表內所有公司 D
低於 2,000,000 元	中歐創業投資股份有限公司及代表人李建揚、王財貴、有聯投資有限公司及代表羅世豪&廖國勇、陳泰君、葉疏	—
2,000,000 元 (含) ~ 5,000,000 元	—	—
5,000,000 元 (含) ~ 10,000,000 元	—	—
10,000,000 元 (含) ~ 15,000,000 元	—	—
15,000,000 元 (含) ~ 30,000,000 元	—	—
30,000,000 元 (含) ~ 50,000,000 元	—	—
50,000,000 元 (含) ~ 100,000,000 元	—	—
100,000,000 元以上	—	—
總計	8	—

3.總經理及副總經理之報酬：

96年度／單位：新台幣仟元／仟股

職稱	姓名	薪資(A)		獎金及特支費等(B)		盈餘分配之員工紅利金額(C)				A、B及C等三項總額占稅後純益之比例(%)		取得員工認股權憑證數額		有無領取來自子公司以外轉投資事業酬金
		本公司	合併報表內所有公司	本公司	合併報表內所有公司	本公司		合併報表內所有公司		本公司	合併報表內所有公司	本公司	合併報表內所有公司	
						現金紅利金額	股票紅利金額	現金紅利金額	股票紅利金額					
總經理	黃文興	6,456	—	—	—	—	10,838	—	—	8.44%	—	—	—	
副總經理	宋天增													
副總經理	梁聰明(註1)													

註1：梁聰明於96年10月升任副總經理乙職。

總經理及副總經理之酬金級距表

給付本公司各個總經理及副總經理酬金級距	總經理及副總經理人數	
	前三項酬金總額(A+B+C)	
	本公司	合併報表內所有公司
低於 2,000,000 元	—	—
2,000,000 元 (含) ~ 5,000,000 元	宋天增、梁聰明	—
5,000,000 元 (含) ~ 10,000,000 元	黃文興	—
10,000,000 元 (含) ~ 15,000,000 元	—	—
15,000,000 元 (含) ~ 30,000,000 元	—	—
30,000,000 元 (含) ~ 50,000,000 元	—	—
50,000,000 元 (含) ~ 100,000,000 元	—	—
100,000,000 元以上	—	—
總計	3	—

4.配發員工紅利之經理人姓名及配發情形：

96年4月30日新台幣仟元/仟股

	職稱	姓名	股票紅利金額	現金紅利金額	總計	總額占稅後純益之比例(%)
經 理 人	總經理	黃文興	13,388	—	13,388	6.53%
	副總經理	宋天增				
	副總經理	梁聰明				
	協理	簡文益				
	協理	湯彥鏘				
	協理	林坤明				
	財務主管	林坤明				
	會計主管	林坤明				

(四)分別比較說明本公司及合併報表所有公司於最近二年度支付本公司董事、監察人、總經理及副總經理酬金總額占稅後純益比例之分析並說明給付酬金之政策、標準與組合、訂定酬金之程序及與經營績效之關聯性。

本公司 95 年度支付董事酬金占稅後純益比例為 8.07%，監察人酬金占稅後純益比例為 0.64%，總經理及副總經理酬金占稅後純益比例為 6.41%；96 年度支付董事酬金占稅後純益比例為 8.84%，監察人酬金占稅後純益比例為 0.60%，總經理及副總經理酬金占稅後純益比例為 8.44%。本公司董事及監察人酬金 96 年度占稅後純益比例較 95 年度稅後純益比例較為上升，總經理及副總經理酬金 96 年度占稅後純益比例較 95 年度為高，係因 96 年 10 月梁聰明先生升任為副總經理乙職所致。本公司給付酬金之政策、標準與組合、訂定酬金之程序及與經營績效係依照本公司章程及相關法令與程序訂定之。

三、公司治理運作情形：

(一) 董事會運作情形

第四屆董事會開會7次，董事監察人出席情形如下：

職稱	姓名	實際出(列) 席次數	委託出席次 數	實際出(列) 席率(%)	備註
董事長	鄭祝良	7		100%	
董事	黃文興	7		100%	
董事	楊必昌 (兆豐國際 商業銀行股 份有限公司 代表人)	4	2	57%	
董事	黃文駿 (CAM-CID Asia Pacific Investment Corp.)	4	3	57%	
董事	溫生台	5	1	71%	
獨立董事	歐晉仁	4	3	57%	
獨立董事	楊君琦	7		100%	
監察人	陳泰君	7		100%	
監察人	羅世豪 (有聯投資有 限公司代表 人)	5		71%	
監察人	葉疏	4		57%	

(二) 審計委員會運作情形：不適用。

(三) 公司治理運作情形及其與上市上櫃公司治理實務守則差異情形及原因：

項目	運作情形	與上市上櫃公司治理實務守則差異情形及原因
<p>一、公司股權結構及股東權益</p> <p>(一)公司處理股東建議或糾紛等問題之方式</p> <p>(二)公司掌握實際控制公司之主要股東及主要股東之最終控制者名單之情形</p> <p>(三)公司建立與關係企業風險控管機制及防火牆之方式</p>	<p>本公司有關股東建議或糾紛問題，均由發言人或代理發言人處理。</p> <p>本公司已委託由股務代理機構提供之。</p> <p>本公司與關係企業間之財務、業務往來均依本公司之「特定公司、集團企業及關係人交易作業程序」規定執行。</p>	<p>無</p>
<p>二、董事會之組成及職責</p> <p>(一)公司設置獨立董事之情形</p> <p>(二)定期評估簽證會計師獨立性之情形</p>	<p>本公司已於九十六年股東常會改選出二位獨立董事。</p> <p>本公司每年定期評估聘任會計師之專業資格與獨立性。如本公司上市後連續五年未更換會計師，或其受有處分或有損及獨立性之情事者，將考量更換會計師之必要性，並提報董事會。</p>	<p>無</p>
<p>三、監察人之組成及職責</p> <p>(一)公司設置獨立監察人之情形</p> <p>(二)監察人與公司之員工及股東溝通之情形</p>	<p>本公司已於九十六年股東常會選出三位監察人。</p> <p>本公司監察人目前與稽核人員保持密切聯繫，以了解公司內部控制實施情形，除此之外，員工、股東及利害關係人如有其他建議事項，更可直接反應給監察人，或是藉由發言人傳達。</p>	<p>無</p>
<p>四、建立與利害關係人溝通管道之情形</p>	<p>本公司設有發言人及代理發言人，如有股東或利害關係人有其他意見或疑義，均可直接向發言人或代理發言人反應。</p>	<p>無</p>
<p>五、資訊公開</p> <p>(一)公司架設網站，揭露財務業務及公司治理資訊之情形</p> <p>(二)公司採行其他資訊揭露之方式（如架設英文網站、指定專人負責公司資訊之蒐集及揭露、落實發言人制度、法人說明會過程放置公司網站等）</p>	<p>本公司網站已揭露財務業務及公司治理相關資訊。</p> <p>本公司已依臺灣證券交易所之規定，定期將規定申報資訊揭露於「公開資訊觀測站」上，並指定負責部門專人上網揭露。</p>	<p>無</p>

項目	運作情形	與上市上櫃公司治理實務守則差異情形及原因
六、公司設置提名或薪酬委員會等效能委員會之運作情形	本公司已設有具備財會背景之獨立董事及監察人參與督導，實已具審計委員會之功能，故其設置必要性尚需再行研究。	無
七、公司如依據「上市上櫃公司治理實務守則」訂有公司治理實務守則者，請敘明其運作與所訂公司治理實務守則之差異情形： 本公司尚在研議中。		
八、請敘明公司對社會責任（如人權、員工權益、僱員關懷、環保、社區參與、社會貢獻、社會服務、投資者關係、供應商關係及利害關係人之權利等）所採行之制度與措施及履行社會責任情形： 本公司均依照相關法令訂定各項人事規章，以保障員工權益；並推行各項環保政策，致力提升全員環保及社會責任意識，並確保公司產品符合環保規定。		
九、其他有助於瞭解公司治理運作情形之重要資訊（如董事及監察人進修之情形、風險管理政策及風險衡量標準之執行情形、保護消費者或客戶政策之執行情形、公司為董事及監察人購買責任保險之情形等）： 1.本公司均不定期為董事及監察人安排進修。 2.本公司董事秉持高度自律原則，對董事會所列議案如有涉及利害關係致損及公司利益之疑慮時，不得加入表決。 3.本公司已為董事及監察人就執行業務範圍購買責任保險。		
十、如有公司治理自評報告或委託其他專業機構之公司治理評鑑報告者，應敘明其自評（或委外評鑑）結果、主要缺失（或建議）事項及改善情形： 無。		

(四) 如訂有公司治理守則及相關規章者，其查詢方式：

本公司尚未訂定公司治理守則及相關規章。

(五) 其他足以增進對公司治理運作情形之瞭解的重要資訊：

無。

(六) 控制制度執行狀況

1. 內部控制聲明書

聯鈞光電股份有限公司

內部控制制度聲明書

日期： 97 年 3 月 28 日

本公司民國 96 年 01 月 01 日至 96 年 12 月 31 日之內部控制制度，依據自行檢查的結果，謹聲明如下：

- 一、本公司確知建立、實施和維護內部控制制度係本公司董事會及經理人之責任，本公司業已建立此一制度。其目的係在對營運之效果及效率(含獲利、績效及保障資產安全等)、財務報導之可靠性及相關法令之遵循等目標的達成，提供合理的確保。
- 二、內部控制制度有其先天限制，不論設計如何完善，有效之內部控制制度亦僅能對上述三項目標之達成提供合理的確保；而且，由於環境、情況之改變，內部控制制度之有效性可能隨之改變。惟本公司之內部控制制度設有自我監督之機制，缺失一經辨認，本公司即採取更正之行動。
- 三、本公司係依據「公開發行公司建立內部控制制度處理準則」(以下簡稱「處理準則」)規定之內部控制制度有效性之判斷項目，判斷內部控制制度之設計及執行是否有效。該「處理準則」所採用之內部控制制度判斷項目，係為依管理控制之過程，將內部控制制度劃分為五個組成要素：1. 控制環境，2. 風險評估，3. 控制作業，4. 資訊及溝通，及 5. 監督。每個組成要素又包括若干項目。前述項目請參見「處理準則」之規定。
- 四、本公司業已採用上述內部控制制度判斷項目，檢查內部控制制度之設計及執行的有效性。
- 五、本公司基於前項檢查結果，認為本公司上開期間的內部控制制度(含對子公司之監督與管理)，包括知悉營運之效果及效率目標達成之程度、財務報導之可靠性及相關法令之遵循有關的內部控制制度等之設計及執行係屬有效，其能合理確保上述目標之達成。
- 六、本聲明書將成為本公司年報及公開說明書之主要內容，並對外公開。上述公開之內容如有虛偽、隱匿等不法情事，將涉及證券交易法第二十條、第三十二條、第一百七十一條及第一百七十四條等之法律責任。
- 七、本聲明書業經本公司民國 97 年 3 月 28 日董事會通過，出席董事 七 人中，有 零 人持反對意見，餘均同意本聲明書之內容，併此聲明。

聯鈞光電股份有限公司

董事長：鄭祝良

簽章

總經理：黃文興

簽章

2.委託會計師專案審查內部控制制度者，應揭露會計師審查報告：不適用。

(七) 最近年度及截至年報刊印日止，公司及其內部人員依法被處罰、公司對其內部人員違反內部控制制度規定之處罰、主要缺失與改善情形：

無。

(八) 最近年度及截至年報刊印日止，股東會及董事會之重要決議

日期	會別	重要決議事項
96.02.08	董事會	1.決議九十六年度營運計劃案。
96.03.22	董事會	1.決議通過九十五度營業報告書及財務報表案。 2.決議通過九十五年度盈餘分配案。 3.決議九十五年度盈餘及員工紅利轉增資發行新股案。 4.決議九十六年股東常會召開時間、地點。 5.決議改選董事、獨立董事及監察人案。 6.決議解除新任董事競業禁止之限制案。
96.04.24	董事會	1.審查本公司董事、獨立董事及監察人候選人名單案。
96.06.13	股東常會	1.承認九十五度營業報告書及財務報表案。 2.承認九十五年度盈餘分配案。 3.決議九十五年度盈餘暨員工紅利轉增資發行新股案。 4.改選第四屆董事、獨立董事及監察人案。 5.決議解除新任董事競業禁止之限制案。
96.06.13	董事會	1.選舉董事長案。
96.07.10	董事會	1.決議九十五年度盈餘暨員工紅利之現金分派及轉增資發行新股案。
96.08.20	董事會	1.決議九十六年上半年度財務報表案。
96.10.26	董事會	1.決議向元大商業銀行取得融資額度案。
97.01.25	臨時董事會	1.決議暫不執行實施庫藏股案。
97.01.30	董事會	1.決議九十七年度營運計劃案。
97.03.28	董事會	1.決議通過九十六度營業報告書及財務報表案。 2.決議通過九十六年度盈餘分配案。 3.決議九十六年度盈餘及員工紅利轉增資發行新股案。 4.決議九十七年股東常會召開時間、地點。

(九) 最近年度及截至年報刊印日止，董事或監察人對董事會通過重要決議有不同意見且有記錄或書面聲明者，其主要內容：

無。

(十) 最近年度及截至年報刊印日止，與財務報告有關人士（包括董事長、總經理、會計主管及內部稽核主管等）辭職解任情形之彙總表：

無。

四、會計師公費資訊

(一) 審計公費與非審計公費金額及非審計服務內容

單位：新台幣仟元

事務所名稱	會計師姓名		審計公費	非審計公費					會計師之查核期間是否涵蓋完整會計年度			備註
				制度設計	工商登記	人力資源	其他	小計	是	否	查核期間	
勤業眾信會計師事務所	張耿禧	涂三遷	2,300	-	93	-	550	643	√			其他係辦理盈餘轉增資等。

(二) 更換會計師事務所且更換年度所支付之審計公費較更換前一年度之審計公費減少者：

無。

(三) 審計公費較前一年度減少達百分之十五以上者：無。

五、更換會計師資訊：

無。

六、公司之董事長、總經理、負責財務或會計事務之經理人，最近一年內曾任職於簽證會計師所屬事務所或其關係企業者：

無。

七、最近年度及截至年報刊印日止，董事、監察人、經理人及持股比例超過百分之十之股東股權移轉及股權質押變動情形

(一) 股權變動情形

職稱	姓名	96 年度		截至 97 年 4 月 30 日	
		持有股數 增(減)數	質押股數 增(減)數	持有股數 增(減)數	質押股數 增(減)數
董事長	鄭祝良	184,146	—	—	3,000,000
董事兼任 總經理	黃文興	73,662	—	—	—
董 事	兆豐國際商業銀行(股)公司 代表人：楊必昌	(611,998)	—	—	—
董 事	CAM-CID Asia Pacific Investment Corp. 代表人：黃文駿	(437,543)	—	—	—
董 事	溫生台	2,669	—	—	—
監察人(註 1)	中歐創業投資(股)公司 代表人：李建揚	(163,000)	—	—	—
監察人(註 1)	王財貴	(105)	—	—	—
獨立董事	歐晉仁	2,197	—	—	—
獨立董事	楊君琦	(15,787)	—	—	—
監察人(註 2)	有聯投資有限公司 代表人：羅世豪	12,000	—	—	—
監察人(註 2)	陳泰君	205,000	—	428,000	—
監察人	葉疏	—	—	—	—
副總經理	宋天增	(56,288)	—	—	—
副總經理(註 3)	梁聰明	(75,946)	—	—	—
協理	簡文益	60,588	—	—	—
協理(註 4)	廖瑞華	25,168	—	—	—
協理(註 5)	湯彥鏘	—	—	—	—
協理	林坤明	61,610	—	—	—

註 1：96 年 6 月解任。

註 2：96 年 6 月改選上任。

註 3：96 年 10 月 1 日升任副總經理。

註 4：97 年 2 月 29 日離職。

註 5：97 年 3 月 5 日任職。

(二) 股權移轉或股權質押之相對人為關係人者：無。

八、持股比例占前十大股東間互為財務會計準則公報第六號關係人：無。

九、公司、公司之董事、監察人、經理人及公司直接或間接控制之事業對同一轉投資事業之持股數，並合併計算綜合持股比例：無。

肆、募資情形

一、資本及股份

(一) 股本來源

單位：仟股／新台幣仟元

年月	發行價格	核定股本		實收股本		備註		
		股數	金額	股數	金額	股本來源	以現金以外之財產抵充股款者	其他
89年09月	10元	500	5,000	500	5,000	公司設立	—	註1
89年11月	10元	5,000	50,000	5,000	50,000	現金增資 45,000	—	註2
90年08月	10元	49,500	495,000	49,500	495,000	現金增資 445,000	—	註3
93年07月	25元	90,000	900,000	60,800	608,000	現金增資 113,000	—	註4
94年01月	10元	90,000	900,000	65,750	657,500	員工認股權 憑證執行轉 換普通股 49,500	—	註5
94年06月	10元	90,000	900,000	80,626	806,263	員工紅利 60,000 仟元 及盈餘轉增 資 88,763 仟 元	—	註6
95年05月	10元	130,000	1,300,000	90,710	907,103	現金增資 100,840	—	註7
95年08月	10元	130,000	1,300,000	103,349	1,033,498	員工紅利 17,543 仟元 及盈餘轉增 資 108,852 仟元	—	註8
96年08月	10元	130,000	1,300,000	107,950	1,079,503	員工紅利 15,000 仟元 及盈餘轉增 資 31,005 仟 元	—	註9

註1：89.09.27 經授中字第 089500267 號。

註2：89.11.02 經授中字第 089519485 號。

註3：90.08.10 經（90）商字第 09001305500 號。

註4：93.08.12 經授商字第 09301148110 號。

註5：93.08.26 金管證一字第 0930136716 號，94.01.28 經授商字第 09401017460 號。

註6：94.05.27 金管證一字第 0940121392 號，94.07.13 經授商字第 09401127430 號。

註 7：95.03.13 金管證一字第 0950107987 號，95.05.01 經授商字第 09501075740 號。
 註 8：95.07.10 金管證一字第 0950129440 號，95.08.11 經授商字第 09501177630 號。
 註 9：96.06.26 金管證一字第 0960032172 號，96.08.21 經授商字第 09601201200 號。

97 年 04 月 30 日／單位：股

股份種類	核 定 股 本					備註
	流通在外股份			未發行股份	合計	
	已上(市)櫃	未上(市)櫃	小計			
普通股	107,950,265	—	107,950,265	22,049,735	130,000,000	

(二) 股東結構

97 年 04 月 21 日

單位：人／股

股東結構 數量	政府 機構	金融 機構	其他 法人	個人	外國機構 及外國人	合計
人 數	-	1	47	10,067	25	10,140
持有股數	-	6,588,078	13,331,052	82,836,154	5,194,981	107,950,265
持股比例	-	6.10%	12.35%	76.74%	4.81%	100.00%

(三) 股權分散情形

每股面額十元

97 年 04 月 21 日

持股分級	股東人數	持有股數	持股比例
1 至 999	2,253	392,459	0.36%
1,000 至 5,000	5,232	12,089,613	11.20%
5,001 至 10,000	1,283	10,354,878	9.59%
10,001 至 15,000	410	5,136,719	4.76%
15,001 至 20,000	299	5,663,870	5.25%
20,001 至 30,000	232	5,939,563	5.50%
30,001 至 50,000	192	7,872,148	7.29%
50,001 至 100,000	123	8,461,315	7.84%
100,001 至 200,000	55	7,504,091	6.95%

持股分級		股東人數	持有股數	持股比例
200,001 至	400,000	33	9,056,710	8.39%
400,001 至	600,000	12	5,627,449	5.21%
600,001 至	800,000	4	2,827,289	2.62%
800,001 至	1,000,000	2	1,773,000	1.64%
1,000,001 至	2,000,000	7	8,534,885	7.90%
2,000,001 以上		3	16,716,276	15.50%
合 計		10,140	107,950,265	100.00%

(四) 主要股東名單

股權比例達百分之五以上之股東或股權比例佔前十名之股東

97 年 04 月 21 日 / 單位：股

主要股東名稱	股份	持有股數	持股比例
兆豐國際商業銀行股份有限公司		6,588,078	6.10%
鄭祝良		6,304,509	5.84%
開發國際投資股份有限公司		3,823,689	3.54%
黃文興		1,490,074	1.38%
英屬維京群島商葛羅公司		1,462,600	1.35%
英屬蓋曼群島商 Sino-Japan High-Tech Fund, L.P.		1,274,563	1.18%
景順台灣科技基金專戶		1,200,000	1.11%
凌旭投資股份有限公司		1,057,204	0.98%
英屬蓋曼群島商台灣特別機會基金有限公司 III		1,030,000	0.96%
怡泰貳創業投資股份有限公司		1,020,444	0.95%
合 計		25,251,161	23.39%

(五) 最近二年度每股市價、淨值、盈餘、股利及相關資料

單位：股／元

項目		年度	95年(註1)	96年	97年截至4月30日止 (註6)
		每股市價	最高	43.8	56
	最低	21.1	20	18.05	
	平均	27.87	34.57	24.53	
每股淨值	分配前	15.46	15.39	15.65	
	分配後	14.21	(註2)	-	
每股盈餘	加權平均股數		100,327,982	107,950,265	107,950,265
	每股盈餘	追溯前	1.94	1.90	0.28
		追溯後	1.86	(註2)	-
每股股利	現金股利		1.14	1.06 (註2)	-
	無償配股	盈餘配股	0.3	0.3 (註2)	-
		資本公積配股	-	-	-
	累積未付股利		-	-	-
投資報酬分析	本益比(註3)		14.37	18.19	-
	本利比(註4)		24.44	32.61	-
	現金股利殖利率(註5)		4.09%	3.07%	-

註1 本公司於95年4月12日掛牌，故市價參考區間為4月12日至12月31日。

註2：本公司96年度盈餘分配案係經97年3月28日董事會擬議配發金額，尚未經股東會決議通過。

註3：當年度每股平均收盤價/每股盈餘。

註4：當年度每股平均收盤價/每股現金股利。

註5：每股現金股利/當年度每股平均收盤價。

註6：當年度每股淨值、每股盈餘及加權平均股數填列97年第一季經會計師核閱之季報資料；其餘欄位填列97年4月30日止之當年度資料。

(六) 公司股利政策及執行狀況

1. 股利政策

本公司股利政策係評估公司未來之資金需求、財務結構及盈餘等情形。由於本公司處於企業成長階段且所屬產業景氣及發展趨勢變遷快速，需持續投資、研究開發及健全財務結構以創造競爭優勢。未來盈餘將視公司經營狀況，適度採用股票股利或現金股利方式發放，其中現金股利不低於股利總額百分之二十。

2. 本次股東會擬議股利分配之情形

本公司 96 年度股利分派案業經 97 年 3 月 28 日之董事會決議，擬自可分配盈餘提撥股票股利新台幣 32,385,080 元，現金股利新台幣 114,427,281 元，依最近年度股東常會停止過戶日止之流通股數計算，每股無償配發股票股利 0.3 元，現金股利 1.06 元；另提撥員工股票紅利新台幣 16,500,000 元及員工現金紅利新台幣 4,226,451 元，待股東會通過後實施。

(七) 本次股東會擬議之無償配股對公司營業績效及每股盈餘之影響

單位：新台幣元

項目		年度	97 年度 (預估)
期初實收資本額			1,079,502,650
最近年度 配股配息 情形	每股現金股利		1.06
	盈餘轉增資每股配發股數		0.03
	資本公積轉增資每股配發股數		-
營業 績效 變化 情形	營業利益		本公司於召開股東會時，尚無公開 97 年度財務預測，故不適用。
	營業利益較去年同期增（減）比率		
	稅後純益		
	稅後純益較去年同期增（減）比率		
	每股盈餘		
	每股盈餘較去年同期增（減）比率		
擬制 每股 盈餘 及 本 比	若盈餘轉增資全數 改配放現金股利	擬制每股盈餘	
		擬制年平均投資報酬率	
	若未辦理資本公積 轉增資	擬制每股盈餘	
		擬制年平均投資報酬率	
	若未辦理資本公積 且盈餘轉增資改以 現金股利發放	擬制每股盈餘	
		擬制年平均投資報酬率	

註：預估或擬制資料所依據之各項基本假設如下：

1. 若盈餘轉增資全數改配放現金股利之擬制每股盈餘

$$= \left[\text{稅後純益} - \text{設算現金股利應負擔利息費用} \times (1 - \text{稅率}) \right] / \left[\text{當年年底發行股份總數} - \text{盈餘配股股數}^{**} \right]$$

設算現金股利應負擔利息費用^{*} = 盈餘轉增資數額 X 一年期一般放款利率

盈餘配股股數^{**}：係就前一年度盈餘配股所增加股份之股數

2. 年平均本益比 = 年平均每股市價 / 年度財務報告每股盈餘

(八) 員工分紅及董事、監察人酬勞

1. 公司章程所載員工分紅及董事、監察人酬勞之成數或範圍

本公司年度決算後如有盈餘，依法繳納稅捐及彌補以往年度虧損，次提百分之十法定盈餘公積，如尚有盈餘，其餘額再由董事會依下列順序擬具分配案送經股東會決議分配之：

- (1) 員工紅利百分之十二。
- (2) 董事監察人酬勞百分之三。
- (3) 股東紅利。
- (4) 保留盈餘。

2. 董事會通過之擬議配發員工分紅等資訊

(1) 配發員工現金紅利、股票紅利及董事、監察人酬勞金額

員工紅利-股票：新台幣 16,500,000 元

員工紅利-現金：新台幣 4,226,451 元

董 監 事 酬 勞：新台幣 5,181,613 元

(2) 擬議配發員工股票紅利股數及其占盈餘轉增資之比例：33.75%。

(3) 考慮擬議配發員工紅利及董事、監察人酬勞後之設算每股盈餘：1.66 元。

3. 上年度盈餘用以配發員工紅利及董事、監察人酬勞之情形

九十五年度盈餘		股東會決議實際配發數	原董事會通過擬議配發數
員工股票 紅 利	配股總股數 (股)	1,500,000	1,500,000
	配股總金額 (元)	15,000,000	15,000,000
董監事酬勞		5,252,600	5,252,600

(九) 公司買回本公司股份情形：無。

二、公司債辦理情形：無。

三、特別股辦理情形：無。

四、海外存託憑證辦理情形：無。

五、員工認股權憑證辦理情形

(一)公司尚未屆期之員工認股權憑證辦理情形：無

(二)累積至年報刊印日止，取得員工認股權憑證之經理人及取得認股權憑證可認股數前十大且得認購金額達新台幣三仟萬元以上員工之姓名、取得及認購情形：無

六、併購或受讓其他公司股份發行新股辦理情形：無。

七、資金運用計劃執行情形

(一)計畫內容

1.核准日期及文號：

行政院金融監督管理委員會 95 年 3 月 13 日金管證一字第 0950107987 號函。

2.資金來源與運用：

(1) 本計畫所需資金總額：新台幣 267,226 仟元。

(2) 資金來源：現金增資 10,084 仟股，每股面額新台幣 10 元，以每股新台幣 26.5 元溢價發行，共募得新台幣 267,226 仟元。

(3) 計畫項目及資金運用情形：

單位：新台幣仟元

計畫項目	所需資金總額	預計資金運用進度			
		95 年			96 年
		第二季	第三季	第四季	第一季
購置機器設備	80,000	41,900	10,200	10,400	17,500
償還銀行借款	100,000	100,000	—	—	—
充實營運資金	87,226	87,226	—	—	—
合計	267,226	229,126	10,200	10,400	17,500

(4) 變更計畫內容、變更原因、變更前後效益及變更計畫提報股東會日期：無此情事。

(5) 應刊載輸入指定資訊申報網站之日期：95.03.24。

(二)執行情形

截至年報刊印日之前為止，本次現金增資已於九十六年第一季執行完畢。

伍、營運概況

一、業務內容

(一) 業務範圍

1. 公司所營業務之主要內容

- (1) 電子零組件製造業。
- (2) 電子材料批發業。
- (3) 電子材料零售業。

2. 營業比重

單位：新台幣仟元

產品內容	96 年度營業淨額	營業比重
光資訊產品	882,704	70.1%
光通訊產品	307,618	24.4%
光檢知產品	68,709	5.5%
合 計	1,259,031	100.0%

3. 公司目前之商品（服務）項目

目前本公司主要業務除從事高精密光電產品之研究開發、生產製造外，並提供相關產品的技術支援及售後服務：

- (1) 光資訊產品（Optical Information Products）
- (2) 光通訊產品（Optical Communication Products）
- (3) 光檢知產品（Optical Sensor Products）
- (4) 上述產品之技術支援及售後服務

4. 計劃開發之新商品（服務）

- (1) 持續與客戶配合開發高速單面雙層 DVD+RW 高功率雷射二極體。
- (2) 持續與客戶配合開發高功率雙波長雷射二極體。
- (3) 開發 10G 高速 FP 及 DFB 光通訊雷射二極體。
- (4) 開發 10G 高速 VCSEL 雷射二極體。
- (5) 開發 10G APD-TIA 檢知二極體。
- (6) 開發藍光雷射二極體。
- (7) 持續與客戶配合開發整合式感測元件。
- (8) 持續與客戶配合開發整合式微機電元件。

(二) 產業概況

1. 產業之現況與發展

光電產業之範圍包括光電材料元件、光電顯示器、光傳輸、光儲存、光通訊、光學元件與材料及其他光學應用等，而其中光電材料及元件包含了發光二極體、雷射二極體、影像感測器、太陽能電池及其他光電半導體等五大類別，本公司主要係專注於光資訊雷射二極體、光通訊雷射二極體，以及整合雷射及互補性氧化金屬半導體(CMOS: Complementary Metal-Oxide Semiconductor)之光檢知元件模組三大領域。

雷射二極體乃使用二極體技術經由光激發過程產生光放大效應之光電元件，技術上為了提高效率及精確的控制其電子與光子運動，多利用多層半導體的薄膜材料磊晶成長技術，同時藉著蝕刻與其他晶粒製程構成共振腔而將光放大，形成雷射輸出。

CMOS 是一種積體電路製程，可在矽晶圓上製作出 PMOS (P-channel MOSFET) 和 NMOS (N-channel MOSFET) 元件。此製程在傳統上可用來製作微處理器，微控制器，靜態隨機存取記憶體與其他數位邏輯電路。現今更將純粹邏輯運算的功能轉變成接收外界光線後轉化為電能，再透過晶片上的數位類比轉換器將獲得的影像訊號轉變為數位訊號輸出。

(1) 光資訊雷射二極體

主要是為了提高資料儲存容量而發展，目前普遍使用於 CD-Audio、CD-ROM、CD-RW、Combo 複合機、DVD-ROM、DVD Player、DVD-RW 與 DVD 錄放影機等。

光資訊的技術發展以提高儲存容量為主要目標，主要技術已從 CD 用紅外光雷射發展到 DVD 用紅光雷射，並進一步發展高密度藍光雷射。其中高功率紅光雷射技術發展日趨成熟，已廣泛使用在 DVD-RW 及 DVD 錄放影機的雷射讀取頭上，並在資訊市場上取代 CD-RW 及 Combo 複合機，逐漸成為桌上型及筆記型電腦之標準配備。在消費市場上，亦形成大量取代 DVD Player 及 VHS 錄放影機之趨勢。

目前藍光雷射亦積極進行技術開發及市場推廣，隨著高畫質影音之技術提升，預期未來的需求將大幅提高，並將會帶動下一波的市場熱潮。

(2) 光通訊雷射二極體

主要使用在聲音、資料、有線電視訊號光線通訊之傳輸光源、以及摻鉕光纖放大器(EDFA)的泵激(pump)雷射。

光通訊雷射二極體是作為光主動元件中的光發射器，其常用類型大致分為三類，包括 FP 型(Fabry-Perot)、分佈回饋型(Distributed FeedBack:DFB)及垂直共振腔面射型雷射二極體(Vertical Cavity Surface Emitting Laser Diode: VCSEL)，其中以價格低廉，傳輸速率快的 VCSEL 最受到重視，主要特色是所激發出來的光束，發散角小、成圓錐形，易與光纖耦合且可調變頻高，可用於串接或並列式光纖傳輸，為光通訊的主要發展重點。

未來光通訊雷射二極體的需求將隨著數位資料傳輸的應用擴大（如資料異地備援及光纖到家 FTTx）而大幅提升，其頻寬也因數位化高畫質影音應用的推廣而增加。

(3) 光檢知元件模組

主要是為了數位影像器材的感測元件之使用而發展，目前 CMOS 製程普遍使用在數位相機、照相手機、光學滑鼠、保全器材、車用電子及遊戲機等應用。

未來光學滑鼠亦由 LED 光學滑鼠發展至雷射光學滑鼠。雷射光學滑鼠具備高解析度及精確之感應效能，其需求將呈現爆發性成長且廣泛應用。CMOS 製程之相關感測產品，亦將隨著市場之拓展及新興應用之開發而蓬勃發展。

微機電元件亦是在現今消費性電子產品講求短小輕薄並能兼顧多功能需求的主流產品之一，是極具未來發展潛力及前瞻性的新興產品。

微機電系統技術是一項結合電機、電子、資訊、機械、光電、材料、生化與控制等多種研究領域的科技。微機電系統係指尺寸極小，而且能在極小的空間內進行精密且特定作業之機械。

2. 產業上、中、下游之關聯性

雷射二極體其整體產業依據製程區分為上游磊晶片製造，中游晶粒製造、下游封裝測試及次系統應用。雷射二極體的發展，過去亦以下游的封裝應用開始，以生產雷射指示器為主，因產品進入門檻低及受到大陸低價競爭使得產量逐漸萎縮。近年來國內雷射廠商朝向光通訊等應用市場發展，並逐漸朝中、上游研發，

期望藉由技術突破，搶佔光通訊雷射二極體的市場。光資訊雷射二極體因需全面自動化生產及技術市場由日商壟斷之影響，目前只有聯鈞及華上具有量產能力，而未來明星產品燒錄等級的高功率雷射二極體僅聯鈞具備全自動大量生產之能力。

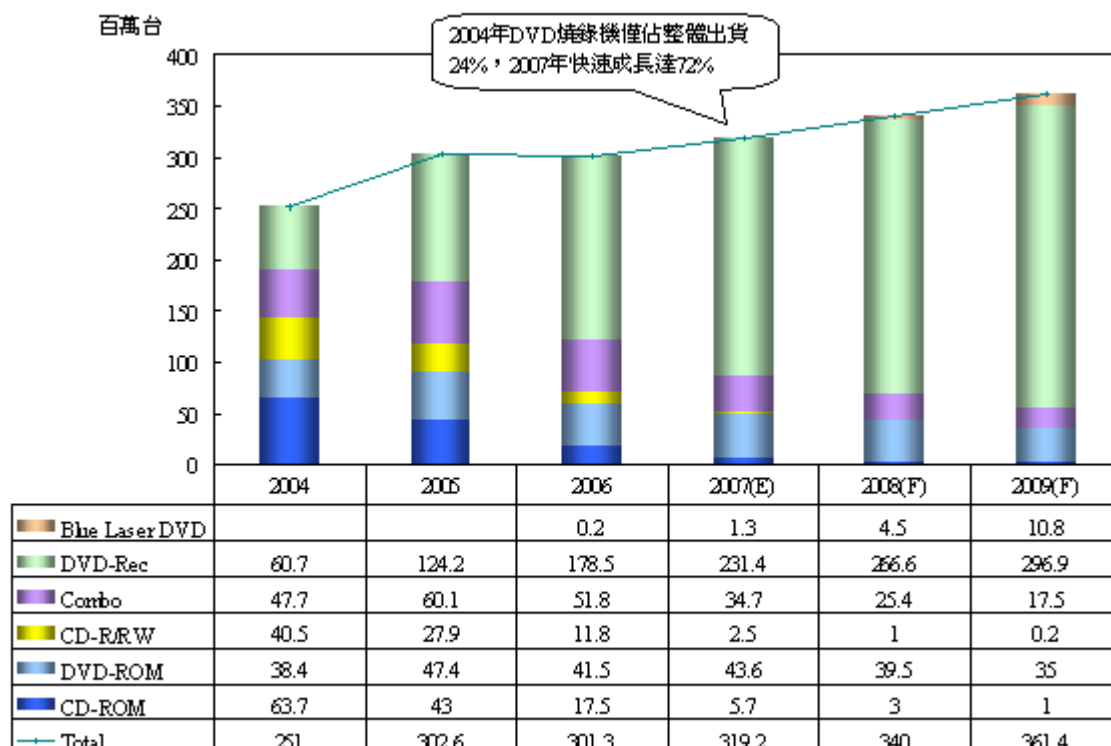
3. 產品之發展趨勢

光資訊雷射二極體為現行各種光碟機讀取頭之關鍵性零組件，其中 DVD 燒錄機隨著價格日漸滑落而大幅增加市場接受程度，且其向下相容的特性將全面取代 CD-ROM、DVD-ROM、CD-RW 及 COMBO，已逐漸成為未來桌上型電腦及筆記型電腦的標準配備。依照 DIR 對全球電腦市場之預測，2007 年全球成長率為 14%，2008 年將達突破全球 2.9 億台電腦之總量，未來能成長率仍有 11% 以上。在消費市場方面，DVD 錄放影機隨著功能及容量的提升，以及價格的下降，將整合傳統的 VCR 錄放影機及 DVD 播放機，已漸漸被市場肯定。依照 DIR 之預測，2008 年 DVD 錄放影機銷售量將達 16 百萬台且持續成長中。

全球電腦市場不論是桌上型及筆記型電腦，搭配 DVD 燒錄機已成為主流。依據 IDC 之預測，全球 DVD 燒錄機 (DVD-Rec) 在 2008 年出貨量將近 2.7 億台，2009 年亦將挑戰全球 3 億台之里程碑。

藍光雷射 DVD 雖為未來明星級產品且有高度成長爆發性，但 2008 年及 2009 年總出貨量仍為少量。

2004~2009年全球資訊用光碟機各種類產品出貨量



Source : IDC , 2007/05 ; 拓墾產業研究所整理 , 2007/08

全球電腦市場

單位: 千台	2002	2003	2004	2005	2006	2007(E)	2008(F)	2009(F)
桌上型電腦	117,991	125,663	136,189	148,118	150,340	156,118	157,700	162,300
筆記型電腦	30,165	38,372	47,180	63,470	81,174	107,650	135,900	164,000
合計	148,156	164,035	183,369	211,588	231,514	263,768	293,600	326,300
成長率		11%	12%	15%	9%	14%	11%	11%

DIR: 03/2008 eLaser整理

光通訊在全球光纖到家 FTTx 的帶動下，未來五年將帶動全球 500 億美元的產業商機。電信業者積極利用電信網路之技術優勢，提供要求更大頻寬的雙向、互動及高畫質影像服務，為蟄伏已久的光纖通訊元件及設備產業帶來一線曙光。展望全球 FTTx 光收發器市場，2008 年產值將達到 3.7 億美元，2008 年至 2011 年全球產值之複合成長率也近 20%。

全球FTTx光收發器市場產值

單位: 百萬美元	2006	2007	2008	2009	2010	2011
合計	226	271	371	463	558	623
成長率		20%	37%	25%	20%	12%

CIR: 12/2007 / eLaser整理

4. 產品競爭情形

全球光資訊雷射二極體絕大部分為日商所壟斷，本公司定位為水平分工的競合關係，確認本公司的核心競爭力，積極和國際大廠保持良好的合作，共同開發產品及技術。目前全球僅有本公司具備光資訊高功率雷射二極體專業代工的量產能力，佔有專業代工市場的領先地位，並具備未來光資訊新產品量產能力之領導地位。

光通訊雷射二極體的市場遍佈全球，歐美日國際公司均以垂直整合的生產經營模式在市場上競爭。台灣業者近年來亦積極以垂直整合方式投入市場競爭，因受光通訊景氣低迷影響，表現多不如預期。本公司亦定位在產品的水平分工，和國際大廠積極合作，並以全自動化量產技術導入生產，在市場上獨樹一格，深受國內外業界的矚目。

(三) 技術及研發概況

1. 最近年度及截至年報刊印日止投入之研發費用

單位：新台幣仟元

項目 \ 年度	96 年度	截至 97 年 3 月 31 日
研究發展經費	34,585	11,081

2. 最近年度及截至年報刊印日止開發成功之技術或產品

- (1) 開發完成 4 倍速單面雙層 DVD-RW 應用的高功率(>300mW)TO-56 以及小型化 TO-38 雷射二極體封測製程並導入量產。
- (2) 開發完成 COMBO 應用的高功率(>250mW)TO-56 以及小型化 TO-38 雙波長雷射二極體封測製程並導入量產。
- (3) 開發完成光通訊應用 1310nm 小型化 TO-38 雷射二極體封測製程並完成量產準備。
- (4) 開發完成光通訊應用 APD-TIA 雷射檢知器封測製程並導入量產。
- (5) 開發完成滑鼠應用之先進檢知器(Advanced Laser Sensor)並完成量產準備。

3. 研究發展計劃

- (1) 持續與客戶配合開發高速單面雙層 DVD+RW 高功率雷射二極體。
- (2) 持續與客戶配合開發高功率雙波長雷射二極體。
- (3) 開發 10G 高速 FP 及 DFB 光通訊雷射二極體。
- (4) 開發 10G 高速 VCSEL 雷射二極體。

- (5) 開發 10G APD-TIA 檢知二極體。
- (6) 開發藍光雷射二極體。
- (7) 持續與客戶配合開發整合式感測元件。
- (8) 持續與客戶配合開發整合式微機電元件。

(四)長、短期業務發展計劃

1.短期計劃發展方向

(1) 研發與產品發展策略

- A、持續與客戶配合開發高速單面雙層 DVD+RW 高功率雷射二極體。
- B、持續與客戶配合開發高功率雙波長雷射二極體。
- C、開發 10G 高速 FP 及 DFB 光通訊雷射二極體。
- D、開發 10G 高速 VCSEL 雷射二極體。
- E、開發 10G APD-TIA 檢知二極體。
- F、開發藍光雷射二極體。
- G、持續與客戶配合開發整合式感測元件。
- H、持續與客戶配合開發整合式微機電元件。

(2) 生產策略

- A、提昇高功率 DVD 雷射二極體良率及產能。
- B、持續開發光通訊產品新客戶、提昇製程良率及產能。
- C、開發光檢知產品新客戶及提昇產能利用率。

(3) 行銷策略

- A、建立公司品質及技術高標準，提昇國際形象及知名度。
- B、建立與國際大廠的合作關係，創造互利雙贏的依存契機。

(4) 營運及財務策略

- A、落實 ISO9001、ISO14001 品質系統運作。
- B、強化庫存控管及供應商之管理。
- C、強化財務管理、成本控制，以增強風險及市場波動的因應能力。

2.長期計劃發展方向

(1) 研發與產品發展策略

- A、持續引進與培育研發人才，強化技術研發能力。
- B、持續開發以精密封裝為主的高階光電產品。

(2) 生產策略

- A、持續改善生產效率及良率，降低成本，提升競爭力。
- B、落實「品質是做出來的觀念」，強化生產線員工的工作能力及正確的工作態度，創造有效率的生產文化。

(3) 行銷策略

- A、積極配合客戶持續開發新產品，並提供成本及品質的優勢，創造雙贏的契機。
- B、以製程技術積極開發新應用及新客戶。
- C、持續加強售後服務，與客戶保持良性互動及信任。

(4) 營運及財務策略

- A、強化以”人”為主的經營理念，加強人員訓練，提昇人員的素質及工作品質，以因應十倍速成長人才的需求。
- B、持續朝向前瞻、創新、專業、負責的經營方針邁進。
- C、以研發能力、量產規模及專業化技術，打入世界知名光電半導體材料及元件的行列。

二、市場及產銷概況

(一)市場分析

1.主要商品（服務）之銷售（提供）地區

單位：新台幣仟元

地 區		96 年度	
		金 額	百分比
內銷		879,989	69.89%
外銷	亞洲	92,675	7.36%
	美洲	221,093	17.56%
	其他	65,274	5.19%
合計		1,259,031	100.00%

2.市場占有率

本公司之主要產品為光資訊產品、光通訊產品及光檢知產品之封裝、測試及銷售，96年度光資訊產品、光通訊產品及光檢知產品之營收比重分別為70%、24%及6%。就光資訊產品方面而言，日系廠商多為合作夥伴關係，而國內除華信光電可量產低功率 DVD 雷射二極體外，現階段僅本公司能量產高功率 DVD 及光通訊雷射二極體。

根據 Laser Focus World 資料顯示，2007年全球雷射二極體產值約為38億美元，而本公司佔總值比例約為1.1%。

3.市場未來之供需狀況與成長性

(1) 需求面

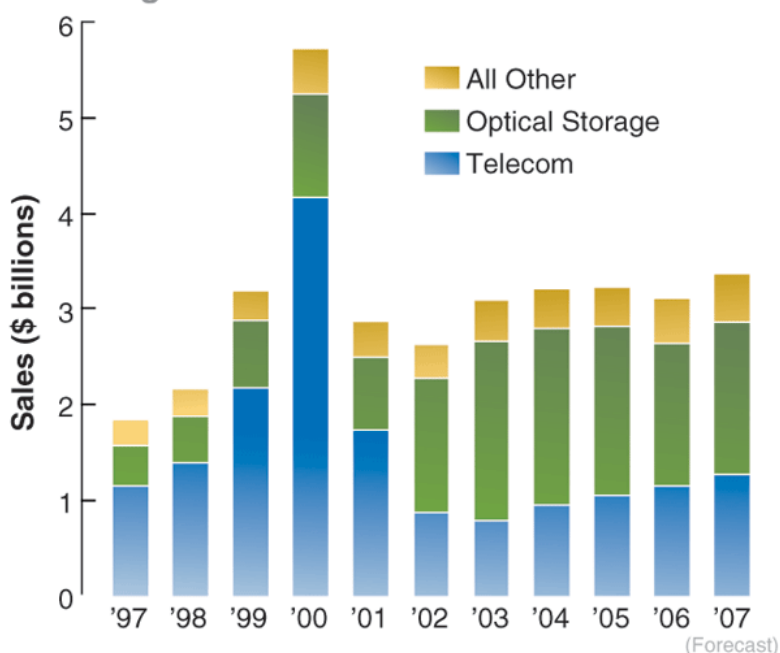
雷射二極體的市場，短波長多使用在光資訊產品方面的應用，而長波長

則朝向光通訊市場發展，兩方面的應用佔雷射二極體市場的85%以上，根據 Laser Focus World 全球雷射二極體市場統計，雖然光通訊元件發展未如預期的好，但就光儲存的部分而言，因為 DVD 燒錄機價格大幅滑落及 DVD 錄放影機導入市場，致使市場持續快速成長。整體而言，雷射二極體市場在 2002~2005 年仍呈現一定幅度成長，2006 年呈現微幅之衰退。2007 年隨著通訊市場及高功率雷射市場之回升，約有 8.4% 之產值成長。

雷射二極體全球產值

單位：百萬美元

Figure 2. Worldwide diode-laser market



資料來源：Laser Focus World，2007 年

(2) 供給面

- LD 國內主要廠商：華信、聯鈞
- LD 國外主要廠商：Sony、Hitachi、Panasonic、Mitsubishi、Sharp、Toshiba、Fujitsu、Rohm、Sanyo

4. 競爭利基

- (1) 本公司經營技術團隊有超過 10 年的業界經驗，為台灣最早的全自動雷射二極體生產團隊，以及全球第一家取得日本光資訊雷射二極體之委外訂單的公司。
- (2) 具有自行開發設計製程及機器設備之能力，具備成本優勢。
- (3) 本公司光資訊主要客戶均為日本知名大廠，客戶基礎雄厚，且其在全球電子或光電產品領域享有領導地位或制定規格的實力，將有助於未來新產品或新製程之推展。

- (4) 和客戶共同開發新產品，維持良好合作與策略夥伴關係。
- (5) 同時具備光通訊雷射二極體量產能力，並已成功切入歐美市場，為台灣第一家具備光儲存及光通訊量產能力的廠商。
- (6) 強化新產品及新應用之開發，並已成功完成開發整合雷射與感測元件之封測技術，並積極切入光檢知產品領域。

5.發展遠景之有利、不利因素與因應對策

(1) 有利因素

- A、產品具備革命性之世代交替，DVD 燒錄機將取代現有各類型之光碟機成為電腦之標準配備，DVD 錄放影機將取代傳統的 VTR 錄放影機，成長率將遠大於整體景氣之成長率。
- B、日本之產業趨勢為持續將關鍵性零組件委由台灣製造，由垂直整合轉變為水平分工。
- C、日本客戶認證新策略夥伴的時間長，製程及技術能力多須自行開發，形成後繼者不易切入之進入障礙，亦保持本公司的市場領先地位。

(2) 不利因素及因應對策

A、人才缺乏

我國過去雷射二極體發展集中於下游進入障礙低的雷射指示器為主，近年來隨著全球光資訊及光通訊相關電子產品之應用發展，國內開始朝價值鏈較高、技術密集度高的中上游發展，但相關人才的供給仍遠落後於市場的需求，目前國內研究單位主要為工研院及中華電信研究所從事光通訊相關研究，因此未來專業人才的養成，是台灣發展雷射二極體重要的里程碑。

B、下游產品降價影響售價

隨著 CD-RW、DVD 播放機 (DVD Player)、可錄式 DVD 光碟機 (DVD-RW) 等光儲存媒體產品日益普及，其銷售價格將持續降價，各製造廠商面臨愈來愈嚴苛的成本競爭，亦連帶壓縮上游材料—雷射二極體之價格，將影響雷射二極體封裝廠商之獲利。

(3) 因應對策

- A、本公司係研發取向及技術原創之高科技企業，不論在技術發展或商業應用上，皆能掌握技術及市場脈動，除了每年均投入大量的研發經費培植人才外，更落實人性化管理及員工分紅政策以留任及延攬優秀人才。於專業在職訓練方面，本公司鼓勵研發人員自發學習深造，並經常參與業界、學界辦理定期講習及技術交流，因此自本公司成立以來，研發人員流動率低，所以公司研發經驗得以傳承，奠定堅實之基礎。

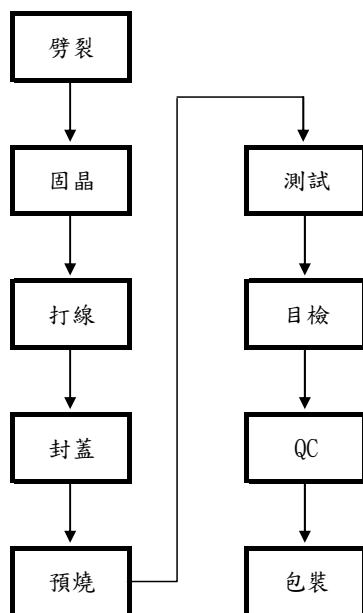
B、綜觀目前消費電子市場，各種電子產品價格持續降價是必然之趨勢，惟本公司專注於自身的核心競爭力，加強自動化製程設備設計能力，持續改善產品品質及生產效率，並擴大量產規模，以有效降低成本。

(二)主要產品之重要用途及產製過程

1.主要產品之重要用途

主要產品	應用範圍
光資訊產品	CD-Audio、CD-ROM、CD-RW、DVD-ROM、DVD±RE、DVD Player、DVD Recorder、HD-DVD、Blue-Ray
光通訊產品	FP Laser、DFB Laser、VCSEL、PIN-TIA、TOSA、ROSA
光檢知產品	光學雷射滑鼠模組、CCM、CMOS Sensor、MEMS

2.產製過程



(三)主要原料之供應狀況

主要原料	供應廠商	供應狀況
雷射二極體晶粒	各客戶	良好
金線	TANAKA	良好
基座	SHINKO/PSCDD/Hirai	良好
金屬上蓋	NECG/PIST/SHINKO	良好

(四)最近二年度任一年度中曾占進(銷)貨總額百分之十以上之客戶名稱及其進(銷)貨金額及比例，並說明其增減變動原因

1.占銷貨總額百分之十以上之客戶

單位：新台幣仟元

項目	95年				96年			
	名稱	金額	占全年度銷貨淨額比率〔%〕	與發行人之關係	名稱	金額	占全年度銷貨淨額比率〔%〕	與發行人之關係
1	A公司	621,724	42.98	無	A公司	799,898	63.53	無
2	F公司	203,256	14.05	無	F公司	18	-	無
3	其他	621,516	42.97	-	其他	459,115	36.47	-
	銷貨淨額	1,446,496	100.00		銷貨淨額	1,259,031	100.00	

本公司95及96年度之主要銷貨客戶，因光通訊客戶產品需求量變大營收增加，但其銷貨淨額比率低於10%，其他主要客戶變動不大。

2.最近二年度任一年度中曾占進貨總額百分之十以上之供應商名稱及其進貨金額及比例，並說明其增減變動原因

單位：新台幣仟元

項目	95年				96年			
	名稱	金額	占全年度進貨淨額比率〔%〕	與發行人之關係	名稱	金額	占全年度進貨淨額比率〔%〕	與發行人之關係
1	PSCDD	179,363	23.23	無	PSCDD	153,752	25.24	無
2	LITE-ON JAPAN	103,447	13.40	無	SHINKO	107,595	17.66	無
3	Sony Shiroishi	94,813	12.28	無	SANSHO	68,678	11.27	無
4	SHINKO	78,641	10.19	無	KYOCERA	49,268	8.09	無
5	其他	315,744	40.90	-	其他	229,913	37.74	-
	進貨淨額	772,008	100.00		進貨淨額	609,206	100.00	

本公司進貨供應商主要係由客戶所指定之廠商，隨著客戶認證廠商之變化以及品質價格等考量因素而改變。LITE-ON JAPAN 進貨金額減少，係因客戶調整接單方式為客供料為主之形態所致。

(五)最近二年度生產量值

單位：新台幣仟元／仟個

生 產 量 值 主要商品	年度	95 年度			96 年度		
		產能	產量	產值	產能	產量	產值
光資訊產品		96,000	67,072	941,424	96,000	66,289	607,997
光通訊產品		6,000	2,510	115,490	6,000	2,953	161,664
光檢知產品		19,200	616	8,721	19,200	1,290	77,256
合計		121,200	70,198	1,065,635	121,200	70,532	846,917

本公司光資訊產品 96 年度產量維持 95 年度水準，其中高功率光資訊產品比重則大幅提升。光資訊產品產值因客戶接單條件改變而減少。光通訊產品因市場需求持續成長，使得產能、產量及產值均較 95 年度明顯成長。光檢知產品為 96 年度主要擴充之產線，因市場需求剛起步，故其產能及產值所佔比重不高，為新增之產品線。

(六)最近二年度銷售量值

單位：新台幣仟元／仟個

銷 售 量 值 主要商品	年度	95 年度				96 年度			
		內 銷		外 銷		內 銷		外 銷	
		量	值	量	值	量	值	量	值
光資訊產品		46,168	876,608	20,634	285,618	60,145	824,774	6,144	57,930
光通訊產品		1,682	36,968	4,290	235,385	2,547	42,169	2,909	265,449
光檢知產品		397	7,733	-	4,184	692	13,046	598	55,663
合計		48,247	921,309	24,924	525,187	63,384	879,989	9,651	379,042

本公司光資訊產品因主要係銷售予日本客戶之在台子公司，致內銷比例遠高於外銷比例，且因客戶接單條件改變而致使銷售值改變。光通訊產品則以銷予歐美客戶為主，致其外銷比重較高且成長金額較大。光檢知產品為新增之產線，故其銷售量值所佔比重不高。

三、最近二年度及截止年報刊印日止從業員工人數、平均服務年資、平均年齡及學歷分布比率

97年04月30日

年度		95年度	96年度	97年04月30日
員 工 人 數	行政管理人員	35	31	31
	研發及技術人員	84	89	96
	作業員	197	192	193
	合計	316	312	320
平均年歲		35.05	35.8	35.9
平均服務年資		2.88	3.15	3.3
學 歷 分 布 比 率	博 士	2	3	3
	碩 士	14	17	17
	大 專	102	97	100
	高 中	157	157	162
	高中以下	41	38	38

四、環保支出資訊

最近年度及截至年報刊印日止，因污染環境所受損失及處分之總額，並說明未來因應對策及可能之支出：無。

因應歐盟有害物質限用指令(RoHS)之情形

1.公司因應 RoHS 之管理措施：

- (1) 由品保部門主導規劃，採購及研發工程配合處理。
- (2) 訂定相關文件管理規定，執行綠色產品管理及製造。

2.公司符合 RoHS 之情形：

- (1) 公司產品已取得 ISO14000 之環保認證。
- (2) 已符合 RoHS 相關規範要求，不需進行生產線改善。
- (3) 因應 RoHS 之進度為 100%。

五、勞資關係

(一)公司各項員工福利措施、進修、訓練、退休制度與其實施情形，以及勞資間之協議與各項員工權益維護措施情形

1. 員工福利措施、進修、訓練

(1) 全員參與勞工保險

凡本公司員工於正式到職日起，勞工保險、全民健保等相關福利措施即正式生效，同時公司並為員工投保團體保險，以確實保障員工之權益。

(2) 員工調薪及獎金制度

本公司健全考核方式作為評定調薪及獎金之標準並考慮物價指數波動作適度調薪。

(3) 員工分紅入股

本公司訂有員工認股權證辦法及員工分紅制度，讓員工參與公司營運，共同分享公司成長與利潤，並承擔公司營運風險，以凝聚員工向心力，發揮團隊精神。

(4) 員工活動

本公司除已成立職工福利委員會外，並依其組織規章於創立時提撥一定比率之福利金，每月並由營業收入提撥固定比率全數存入指定之銀行。

休閒方面-

公司定期舉辦旅遊活動等休閒活動，培育員工的情感，建立團隊精神。

節慶方面-

本公司為表示對員工的感謝及帶動節日氣氛，對勞動節、春節、端午、中秋、年終尾牙及員工慶生等皆有適度之表示，以表達對員工慰勉與慶賀之意。

(5) 員工進修及訓練

本公司新進人員於報到時須先經過職前訓練課程，之後並依據不同職能及業務需求進行專業技術訓練，期能藉此強化員工職能，有效地提升企業經營績效及競爭力。

2. 退休制度

本公司已成立勞工退休基金監督委員會，並訂有職工退休辦法，參加資格為本公司在職正式員工。另為因應九十四年七月「勞工退休金條例」(下稱新制)的施行，本公司已按規定完成申報作業。針對選擇舊制之員工按其服務年資，十五年以內(含)，每服務滿一年給兩個基數，超過十五年每增加一年給一個基數，總計最

高以四十五個基數為限，並以核准退休前六個月平均薪資作為計算退休金之依據。

3. 勞資間之協議情形：

本公司向來著重人性化管理，秉持勞資一體共存共辱之觀念，故於勞資問題之溝通上採多項方式處理，使勞資雙方更能了解而朝同一目標發展。

(二)最近年度及截至年報刊印日止，因勞資糾紛所遭受之損失，並揭露目前及未來可能發生之估計金額與因應措施：

本公司向來著重人性化管理，秉持勞資一體共存共辱之觀念，故於勞資問題之溝通上採多項方式處理，並定期召開勞資協調會議，使勞資雙方更能了解而朝同一目標發展，截至目前為止，並未發生任何糾紛事故致需辦理勞資間之協議情形。

六、重要契約

契約性質	當事人	契約起訖日期	主要內容	限制條款
供銷合約	A 公司	2001.04.04 簽約生效，雙方未提出終止合作關係前均持續有效。	製造約定	保密責任
供銷合約	B 公司	2005.01.01 簽約生效，雙方未提出終止合作關係前均持續有效。	製造約定	保密責任
供銷合約	F 公司	2005.04.28 簽約生效，雙方未提出終止合作關係前均持續有效。	製造約定	保密責任
供銷合約	J 公司	2004.03.19 簽約生效，雙方未提出終止合作關係前均持續有效。	製造約定	保密責任
供銷合約	M 公司	2007.12.14 簽約生效，雙方未提出終止合作關係前均持續有效。	製造約定	保密責任

陸、財務概況

一、最近五年度簡明資產負債表及損益表

(一)簡明資產負債表

單位：新台幣仟元

項目	年度	最近五年度財務資料(註1)					
		97年第1季	96年	95年	94年	93年	92年
流動資產		885,312	917,176	669,451	631,908	626,101	314,934
基金及投資		21,406	21,406	12,000	—	—	—
固定資產		946,659	942,656	1,023,959	1,090,837	1,168,984	369,082
無形資產		5,193	6,280	—	—	—	—
其他資產		36,175	38,024	56,516	75,938	54,161	840
資產總額		1,894,745	1,925,542	1,761,926	1,798,683	1,849,246	684,856
流動負債	分配前	205,793	263,763	163,848	417,255	483,667	179,251
	分配後	(註2)	(註2)	292,930	473,385	488,279	179,251
長期負債		—	—	—	184,917	366,774	28,750
其他負債		—	—	—	618	937	1,264
負債總額	分配前	205,793	263,763	163,848	602,790	851,378	209,265
	分配後	(註2)	(註2)	292,930	658,920	855,990	209,265
股本		1,079,503	1,079,503	1,033,498	806,263	608,000	495,000
預收股本		—	—	—	—	49,500	—
資本公積-股票發行溢價		331,986	331,986	331,986	169,500	169,500	—
保留盈餘	分配前	293,013	262,405	232,594	220,130	170,868	(19,409)
	分配後	(註2)	(註2)	103,512	164,000	166,256	(19,409)
金融商品未實現損益		(15,550)	(12,115)	—	—	—	—
累積換算調整數		—	—	—	—	—	—
未認列為退休金成本之淨損失		—	—	—	—	—	—
股東權益總額	分配前	1,688,952	1,661,779	1,598,078	1,195,893	997,868	475,591
	分配後	(註2)	(註2)	1,468,996	1,139,763	993,256	475,591

註1：除97年第1季財務資料係經會計師核閱外，其餘財務資料業經會計師查核簽證。

註2：本公司96年度盈餘分配案尚未經股東會決議通過。

(二)簡明損益表

單位：新台幣仟元

項目	年度	最近五年度財務資料(註)				
	97年第1季	96年	95年	94年	93年	92年
營業收入	329,281	1,259,031	1,446,496	1,580,891	1,281,903	330,028
營業毛利(損)	76,344	336,517	330,251	308,347	249,948	97,217
營業(損)益	46,164	233,167	229,039	215,533	156,322	45,742
營業外收入及利益	3,773	40,640	20,111	12,127	15,373	7,306
營業外費用及損失	(8,221)	(25,559)	(7,836)	(10,156)	(25,972)	(6,458)
繼續營業部門 稅前損益	41,716	248,248	241,314	217,504	145,723	46,590
繼續營業部門損益	30,608	204,898	194,989	202,637	190,277	54,829
停業部門損益	-	-	-	-	-	-
非常損益	-	-	-	-	-	-
會計原則變動 之累積影響數	-	-	-	-	-	-
本期損益	30,608	204,898	194,989	202,637	190,277	54,829
每股淨利(損)(元)	0.28	1.90	1.86	2.11	2.37	0.77

註：除 97 年第 1 季財務資料係經會計師核閱外，其餘財務資料業經會計師查核簽證。

(三)最近五年度簽證會計師之姓名及查核意見

1.最近五年度簽證會計師之姓名及其查核意見

年度	會計師事務所	簽證會計師姓名	查核意見
92年	勤業眾信會計師事務所	張耿禧、涂三遷	無保留意見
93年	勤業眾信會計師事務所	張耿禧、涂三遷	無保留意見
94年	勤業眾信會計師事務所	張耿禧、涂三遷	無保留意見
95年	勤業眾信會計師事務所	張耿禧、涂三遷	無保留意見
96年	勤業眾信會計師事務所	張耿禧、涂三遷	無保留意見

2.最近五年度更換會計師情事之原因說明

九十二年度起因應公開發行及未來上市櫃事宜，乃由勤業眾信會計師事務所張耿禧、涂三遷會計師擔任。

二、最近五年度財務分析

分析項目		年度	最近五年度財務分析(註1)					
		97年第1季 (註1)	96年	95年	94年	93年	92年	
財務結構(%)	負債占資產比率	10.86	13.70	9.30	33.51	46.04	30.56	
	長期資金占固定資產比率	178.41	176.29	156.07	126.58	116.74	136.65	
償債能力(%)	流動比率	430.20	347.73	408.58	151.44	129.45	175.69	
	速動比率	402.70	321.92	347.92	120.94	111.84	138.84	
	利息保障倍數(倍)	—	—	5,323.25	2,244.16	2,255.99	10,407.52	
經營能力	應收款項週轉率(次)	7.63	7.45	8.97	8.23	7.72	4.93	
	平均收現日數	48	49	41	44	47	74	
	存貨週轉率(次)	15.80	10.41	9.48	11.70	13.00	4.71	
	應付款項週轉率(次)	6.45	6.56	7.31	5.37	5.58	3.64	
	平均銷貨日數	23	35	39	31	28	77	
	固定資產週轉率(次)	1.39	1.34	1.41	1.45	1.10	0.89	
	總資產週轉率(次)	0.70	0.65	0.82	0.88	0.69	0.48	
獲利能力	資產報酬率(%)	6.41	11.11	11.15	11.53	15.19	9.70	
	股東權益報酬率(%)	7.31	12.57	13.96	18.47	25.83	12.23	
	占實收資本比率(%)	營業利益	17.11	21.60	22.16	26.73	25.71	9.24
		稅前純益	15.46	23.00	23.35	26.98	23.97	9.41
	純益(損)率(%)	9.30	16.27	13.48	12.82	14.84	16.61	
	每股盈餘(損失)(元)	0.28	1.90	1.86	2.11	2.37	0.77	
現金流量	現金流量比率(%)	21.42	185.93	186.14	89.77	53.90	37.68	
	現金流量允當比率(%)	96.27	89.29	67.74	45.69	22.97	14.05	
	現金再投資比率(%)	1.88	16.37	12.47	22.09	17.10	11.43	
槓桿度	營業槓桿度	5.85	4.44	5.36	6.43	6.77	3.31	
	財務槓桿度	1	1	1.02	1.05	1.02	1.01	

註1：除97年第1季財務資料係經會計師核閱外，其餘財務資料業經會計師查核簽證。

註2：分析項目之計算公式如下：

1.財務結構

- (1)負債占資產比率=負債總額/資產總額。
- (2)長期資金占固定資產比率=(股東權益淨額+長期負債)/固定資產淨額。

2.償債能力

- (1)流動比率=流動資產/流動負債。
- (2)速動比率=(流動資產-存貨-預付費用)/流動負債。
- (3)利息保障倍數=所得稅及利息費用稅前純益/本期利息支出(不含資本化利息)。

3.經營能力

- (1)應收款項(包括應收帳款與因營業而產生之應收票據)週轉率=銷貨淨額/各期平均應收款項(包括應收帳款與因營業而產生之應收票據)餘額。
- (2)平均收現日數=365/應收款項週轉率。
- (3)存貨週轉率=銷貨成本/平均存貨額。
- (4)應付款項(包括應付帳款與因營業而產生應付票據)週轉率=銷貨成本/各期平均應付款項(包括應付帳款與因營業而產生之應付票據)餘額。
- (5)平均銷貨日數=365/存貨週轉率。
- (6)固定資產週轉率=銷貨淨額/固定資產淨額。
- (7)總資產週轉率=銷貨淨額/資產總額。

4.獲利能力

- (1)資產報酬率=[稅後損益+利息費用×(1-稅率)]/平均資產總額。
- (2)股東權益報酬率=稅後損益/平均股東權益淨額。
- (3)純益率=稅後損益/銷貨淨額。
- (4)每股盈餘=(稅後淨利-特別股股利)/加權平均已發行股數。

5.現金流量

- (1)現金流量比率=營業活動淨現金流量/流動負債。
- (2)現金流量允當比率=最近五年度營業活動淨現金流量/最近五年度(資本支出+存貨增加額+現金股利)。
- (3)現金再投資比率=(營業活動淨現金流量-現金股利)/(固定資產毛額+長期投資+其他資產+營運資金)。

6.槓桿度

- (1)營運槓桿度=(營業收入淨額-變動營業成本及費用)/營業利益。
- (2)財務槓桿度=營業利益/(營業利益-利息費用)。

三、最近年度財務報告之監察人審查報告

聯鈞光電股份有限公司

監察人審查報告書

本公司董事會造送民國九十六年度營業報告書、財務報表及盈餘分配議案等，其中財務報表業經勤業眾信會計師事務所張耿禧會計師及涂三遷會計師查核簽證，並出具查核報告。案經本監察人查核完竣，認為尚無不符。爰依公司法第二一九條規定，報請 鑑察。

此致

本公司九十七年股東常會

監察人：葉疏

監察人：陳泰君

監察人：有聯投資股份有限公司

代表人：羅世豪

中 華 民 國 九 十 七 年 四 月 二 十 四 日

四、最近年度財務報表

會計師查核報告

聯鈞光電股份有限公司 公鑒：

聯鈞光電股份有限公司民國九十六年及九十五年十二月三十一日之資產負債表，暨民國九十六年及九十五年一月一日至十二月三十一日之損益表、股東權益變動表及現金流量表，業經本會計師查核竣事。上開財務報表之編製係管理階層之責任，本會計師之責任則為根據查核結果對上開財務報表表示意見。

本會計師係依照會計師查核簽證財務報表規則及一般公認審計準則規劃並執行查核工作，以合理確信財務報表有無重大不實表達。此項查核工作包括以抽查方式獲取財務報表所列金額及所揭露事項之查核證據、評估管理階層編製財務報表所採用之會計原則及所作之重大會計估計，暨評估財務報表整體之表達。本會計師相信此項查核工作可對所表示之意見提供合理之依據。

依本會計師之意見，第一段所述財務報表在所有重大方面係依照證券發行人財務報告編製準則、商業會計法及商業會計處理準則中與財務會計準則相關之規定暨一般公認會計原則編製，足以允當表達聯鈞光電股份有限公司民國九十六年及九十五年十二月三十一日之財務狀況，暨民國九十六年及九十五年一月一日至十二月三十一日之經營成果與現金流量。

聯鈞光電股份有限公司民國九十六年度財務報表重要會計科目明細表，主要係供補充分析之用，亦經本會計師採用第二段所述之查核程序予以查核。據本會計師之意見，該等科目明細表在所有重大方面與第一段所述財務報表相關資訊一致。

勤業眾信會計師事務所

會計師 張 耿 禧

會計師 涂 三 遷

財政部證券暨期貨管理委員會核准文號
台財證六字第 0920123784 號

財政部證券暨期貨管理委員會核准文號
台財證六字第 0920123784 號

中 華 民 國 九 十 七 年 二 月 五 日

聯鈞光電股份有限公司

資產負債表

民國九十六年及九十五年十二月三十一日

單位：新台幣仟元

代 碼	資 產	九十六年十二月三十一日		九十五年十二月三十一日		代 碼	負 債 及 股 東 權 益	九十六年十二月三十一日		九十五年十二月三十一日	
		金 額	%	金 額	%			金 額	%	金 額	%
	流動資產						流動負債				
1100	現金及約當現金(附註二及四)	\$ 551,586	29	\$ 368,935	21	2120	應付票據	\$ 8,683	1	\$ 7,886	-
1321	備供出售金融資產—流動(附註二及五)	87,723	5	-	-	2140	應付帳款	181,845	9	86,185	5
1120	應收票據(附註二及六)	990	-	12,507	1	2160	應付所得稅(附註二及十八)	30,013	2	30,470	2
1140	應收帳款淨額(附註二及六)	176,323	9	155,381	9	2170	應付費用(附註十三)	36,522	2	32,905	2
1178	其他應收款	512	-	608	-	2210	其他應付款項	4,888	-	5,457	-
1210	存貨淨額(附註二及七)	64,337	3	97,241	5	2240	其他金融負債—流動	920	-	908	-
1260	預付款項(附註二及十四)	3,743	-	2,143	-	2260	預收款項	892	-	37	-
1286	遞延所得稅資產—流動(附註二及十八)	31,962	2	32,636	2	21XX	流動負債合計	263,763	14	163,848	9
11XX	流動資產合計	917,176	48	669,451	38	2XXX	負債合計	263,763	14	163,848	9
	投 資						股東權益				
1460	持有至到期日金融資產—非流動(附註二及八)	8,000	-	-	-	3110	股本—普通股(附註一及十五)	1,079,503	56	1,033,498	59
1480	以成本衡量之金融資產—非流動(附註二及九)	13,406	1	12,000	1	3210	資本公積				
14XX	投資合計	21,406	1	12,000	1		股票發行溢價(附註十五及十六)	331,986	17	331,986	19
	固定資產(附註二、十及二十一)						保留盈餘				
	成 本					3310	法定盈餘公積(附註十七)	56,850	3	37,351	2
1501	土 地	92,342	5	92,342	5	3350	未分配盈餘(附註十七)	205,555	11	195,243	11
1521	房屋及建築	111,992	6	111,145	6		股東權益其他項目				
1531	機器設備	1,336,358	69	1,276,117	73	3450	金融商品未實現(損)益(附註二及十七)	(12,115)	(1)	-	-
1561	辦公設備	18,219	1	16,934	1	3XXX	股東權益合計	1,661,779	86	1,598,078	91
1631	租賃改良	361	-	361	-						
15X9	減：累計折舊	(619,970)	(32)	(476,134)	(27)		負債及股東權益總計	\$ 1,925,542	100	\$ 1,761,926	100
1672	預付設備款	3,354	-	3,194	-						
15XX	固定資產淨額	942,656	49	1,023,959	58						
	無形資產										
1750	電腦軟體成本(附註二及十一)	6,280	-	6,980	-						
	其他資產										
1820	存出保證金	3,111	-	3,131	-						
1830	遞延費用(附註二)	2,360	-	1,957	-						
1860	遞延所得稅資產—非流動(附註二及十八)	32,553	2	44,448	3						
18XX	其他資產合計	38,024	2	49,536	3						
1XXX	資 產 總 計	\$ 1,925,542	100	\$ 1,761,926	100						

後附之附註係本財務報表之一部分。

董事長：鄭祝良

經理人：黃文興

會計主管：林坤明

聯鈞光電股份有限公司

損 益 表

民國九十六年及九十五年一月一日至十二月三十一日

單位：新台幣仟元，惟
每股盈餘為元

代碼	九 十 六 年 度		九 十 五 年 度	
	金 額	%	金 額	%
4110 銷貨收入 (附註二)	\$1,262,265	100	\$1,457,987	101
4170 銷貨退回	(606)	-	(3,814)	-
4190 銷貨折讓	(2,628)	-	(7,677)	(1)
4000 營業收入	<u>1,259,031</u>	<u>100</u>	<u>1,446,496</u>	<u>100</u>
5000 營業成本 (附註十九)	(<u>922,514</u>)	(<u>73</u>)	(<u>1,116,245</u>)	(<u>77</u>)
5910 營業毛利	<u>336,517</u>	<u>27</u>	<u>330,251</u>	<u>23</u>
營業費用 (附註十九及二十二)				
6100 推銷費用	(10,478)	(1)	(10,919)	(1)
6200 管理及總務費用	(58,287)	(4)	(59,603)	(4)
6300 研究發展費用	(<u>34,585</u>)	(<u>3</u>)	(<u>30,690</u>)	(<u>2</u>)
6000 營業費用合計	(<u>103,350</u>)	(<u>8</u>)	(<u>101,212</u>)	(<u>7</u>)
6900 營業利益	<u>233,167</u>	<u>19</u>	<u>229,039</u>	<u>16</u>
營業外收入及利益				
7110 利息收入 (附註二十)	7,225	-	1,904	-
7130 處分固定資產利益 (附註二)	9,977	1	2,727	-
7140 處分投資利益(附註二)	-	-	2,805	-
7150 存貨盤盈	-	-	127	-
7160 兌換利益淨額(附註二)	21,557	2	12,090	1
7480 什項收入	<u>1,881</u>	-	<u>458</u>	-
7100 營業外收入及利益合計	<u>40,640</u>	<u>3</u>	<u>20,111</u>	<u>1</u>

(接 次 頁)

(承前頁)

代碼		九 十 六 年 度		九 十 五 年 度	
		金 額	%	金 額	%
	營業外費用及損失				
7510	利息費用 (附註二十)	\$ -	-	(\$ 4,620)	(1)
7530	處分固定資產損失 (附註二)	(83)	-	(1,364)	-
7550	存貨盤損	(11)	-	-	-
7570	存貨跌價、呆滯及報廢損失淨額 (附註二及七)	(25,438)	(2)	(1,850)	-
7880	什項支出	(27)	-	(2)	-
7500	營業外費用及損失合計	(25,559)	(2)	(7,836)	(1)
7900	繼續營業單位稅前淨利	248,248	20	241,314	16
8110	所得稅費用 (附註二及十八)	(43,350)	(4)	(46,325)	(3)
9600	本期淨利	<u>\$ 204,898</u>	<u>16</u>	<u>\$ 194,989</u>	<u>13</u>
9750	基本每股盈餘 (附註十五)	<u>稅 前</u> <u>\$ 2.30</u>	<u>稅 後</u> <u>\$ 1.90</u>	<u>稅 前</u> <u>\$ 2.31</u>	<u>稅 後</u> <u>\$ 1.86</u>

後附之附註係本財務報表之一部分。

董事長：鄭祝良

經理人：黃文興

會計主管：林坤明

聯鈞光電股份有限公司

股東權益變動表

民國九十六年及九十五年一月一日至十二月三十一日

單位：新台幣仟元

			保 留 盈 餘		金 融 商 品 未實現(損)益	股 東 權 益 合 計
	普 通 股	資 本 公 積	法 定 盈 餘 公 積	未 分 配 盈 餘		
九十五年一月一日餘額	\$ 806,263	\$ 169,500	\$ 17,087	\$ 203,043	\$ -	\$ 1,195,893
現金增資(附註十五)	100,840	162,486	-	-	-	263,326
九十四年度盈餘分配						
法定盈餘公積(附註十七)	-	-	20,264	(20,264)	-	-
現金股利(附註十七)	-	-	-	(46,262)	-	(46,262)
股票股利(附註十五及十七)	108,852	-	-	(108,852)	-	-
董監事酬勞(附註十七)	-	-	-	(5,482)	-	(5,482)
員工紅利(附註十七)	-	-	-	(4,386)	-	(4,386)
員工紅利轉增資(附註十五及十七)	17,543	-	-	(17,543)	-	-
九十五年度淨利	-	-	-	194,989	-	194,989
九十五年十二月三十一日餘額	1,033,498	331,986	37,351	195,243	-	1,598,078
九十五年度盈餘分配						
法定盈餘公積(附註十七)	-	-	19,499	(19,499)	-	-
現金股利(附註十七)	-	-	-	(117,819)	-	(117,819)
股票股利(附註十五及十七)	31,005	-	-	(31,005)	-	-
董監事酬勞(附註十七)	-	-	-	(5,253)	-	(5,253)
員工紅利(附註十七)	-	-	-	(6,010)	-	(6,010)
員工紅利轉增資(附註十五及十七)	15,000	-	-	(15,000)	-	-
九十六年度淨利	-	-	-	204,898	-	204,898
備供出售金融資產未實現損益之變動	-	-	-	-	(12,115)	(12,115)
九十六年十二月三十一日餘額	<u>\$ 1,079,503</u>	<u>\$ 331,986</u>	<u>\$ 56,850</u>	<u>\$ 205,555</u>	<u>(\$ 12,115)</u>	<u>\$ 1,661,779</u>

後附之附註係本財務報表之一部分。

董事長：鄭祝良

經理人：黃文興

會計主管：林坤明

聯鈞光電股份有限公司

現金流量表

民國九十六年及九十五年一月一日至十二月三十一日

單位：新台幣仟元

	<u>九十六年度</u>	<u>九十五年度</u>
營業活動之現金流量		
本期淨利	\$ 204,898	\$ 194,989
折舊費用	165,773	167,861
各項攤銷	8,421	9,565
股利收入	47	-
呆帳損失（呆帳損失迴轉）	(808)	1,058
處分投資利益	-	(2,805)
提列退休金	7,358	7,422
存貨跌價、呆滯及報廢損失	25,438	1,850
處分固定資產利益	(9,977)	(2,727)
處分固定資產損失	83	1,364
遞延所得稅資產—流動	674	(170)
遞延所得稅資產—非流動	11,895	15,654
營業資產及負債之淨變動		
應收票據	(33)	74
應收帳款	(20,134)	4,570
其他應收款	(174)	1,369
存 貨	7,466	23,353
預付款項	(446)	3,774
其他流動資產	-	1,190
應付票據	(903)	361
應付帳款	95,660	(119,352)
應付費用	3,668	(5,120)
應付所得稅	(457)	7,743
其他應付款項	(337)	617
其他金融負債—流動	12	776
預收款項	855	37
提撥退休金	(8,563)	(8,469)
營業活動之淨現金流入	<u>490,416</u>	<u>304,984</u>

(接次頁)

(承前頁)

	<u>九十六年度</u>	<u>九十五年度</u>
投資活動之現金流量		
購置固定資產	(\$ 96,187)	(\$ 121,379)
出售固定資產價款	32,076	2,609
取得備供出售金融資產	(99,885)	(180,000)
取得持有至到期日之金融資產	(8,000)	-
取得以成本衡量之金融資產	(1,406)	(12,000)
處分備供出售金融資產價款	-	182,805
受限制資產減少	-	2,000
存出保證金(增加)減少	20	(861)
無形資產增加	(3,269)	(1,072)
遞延費用增加	(2,032)	(2,162)
投資活動之淨現金流出	(178,683)	(130,060)
融資活動之現金流量		
長期借款減少	-	(318,417)
現金增資	-	263,326
支付現金股利	(117,819)	(46,262)
支付董監事酬勞	(5,253)	(5,482)
支付員工紅利	(6,010)	(4,386)
融資活動之淨現金流出	(129,082)	(111,221)
現金及約當現金增加數	182,651	63,703
期初現金及約當現金餘額	<u>368,935</u>	<u>305,232</u>
期末現金及約當現金餘額	<u>\$ 551,586</u>	<u>\$ 368,935</u>
現金流量資訊之補充揭露		
本期支付利息(不含資本化利息)	\$ -	\$ 4,954
本期支付所得稅	<u>\$ 31,238</u>	<u>\$ 23,098</u>
以現金購置固定資產		
本期固定資產增加數	\$ 94,832	\$ 114,049
加：期初應付設備款(帳列其他應付款項)	3,306	8,453
期初應付設備款(帳列應付票據)	752	2,935

(接次頁)

(承前頁)

	<u>九十六年度</u>	<u>九十五年度</u>
減：期末應付設備款（帳列其他應付款項）	(\$ 1,865)	(\$ 3,306)
期末應付設備款（帳列應付票據）	(<u>838</u>)	(<u>752</u>)
現金購置固定資產	<u>\$ 96,187</u>	<u>\$ 121,379</u>
出售固定資產收取現金數		
本期固定資產出售價款	\$ 20,256	\$ 14,429
加：期初應收固定資產價款（帳列應收票據）	11,550	-
期初應收固定資產價款（帳列其他應收款）	270	-
減：期末應收固定資產價款（帳列應收票據）	-	(11,550)
期末應收固定資產價款（帳列其他應收款）	<u>-</u>	(<u>270</u>)
本期固定資產出售收取現金數	<u>\$ 32,076</u>	<u>\$ 2,609</u>
購置無形資產支付現金數		
本期無形資產增加數	\$ 5,602	\$ 2,774
加：期初應付無形資產價款（帳列應付票據）	171	-
期初應付無形資產價款（帳列其他應付款）	1,531	-
減：期末應付無形資產價款（帳列應付票據）	(1,295)	(171)
期末應付無形資產價款（帳列其他應付款）	(<u>2,740</u>)	(<u>1,531</u>)
現金購置無形資產	<u>\$ 3,269</u>	<u>\$ 1,072</u>
購置遞延費用支付現金數		
本期遞延費用增加數	\$ 2,522	\$ 2,162
減：期末應付遞延費用（帳列應付票據）	(<u>490</u>)	<u>-</u>
現金購置遞延費用	<u>\$ 2,032</u>	<u>\$ 2,162</u>

後附之附註係本財務報表之一部分。

董事長：鄭祝良

經理人：黃文興

會計主管：林坤明

聯鈞光電股份有限公司

財務報表附註

民國九十六及九十五年度

(除另註明外，金額以新台幣仟元為單位)

公司沿革

本公司自八十九年九月二十七日奉經濟部核准設立，成立時資本額為 5,000 仟元，經歷年來增資，目前資本總額為 1,079,503 仟元，所營事業主要為：電子零組件製造業；電子材料批發業；電子材料零售業等。

本公司股票自九十五年四月十二日起在臺灣證券交易所上市買賣。

本公司股權分散，故並無母公司。

截至九十六年及九十五年十二月三十一日止，本公司員工人數分別為 312 人及 316 人。

重要會計政策之彙總說明

本財務報表係依照證券發行人財務報告編製準則、商業會計法、商業會計處理準則及一般公認會計原則編製。依照前述準則、法令及原則編製財務報表時，本公司對於備抵呆帳、存貨跌價損失、固定資產折舊、無形資產攤銷、遞延費用攤銷、資產減損及退休金等之提列，必須使用合理之估計金額，因估計涉及判斷，實際結果可能有所差異。

重要會計政策之彙總說明如下：

資產與負債區分流動與非流動之標準

流動資產包括現金及約當現金，以及主要為交易目的而持有之資產或預期於資產負債表日後一年內變現之資產；固定資產、無形資產及其他不屬於流動資產之資產為非流動資產。流動負債包括主要為交易目的而發生之負債，以及須於資產負債表日後一年內清償之負債，負債不屬於流動負債者為非流動負債。

約當現金

約當現金係自投資日起三個月內到期之商業本票、銀行承兌匯票及附買回債券等，其帳面價值近似公平價值。

備供出售金融資產

備供出售金融資產於原始認列時，以公平價值衡量，並加計取得之交易成本；後續評價以公平價值衡量，且其價值變動列為股東權益調整項目，累積之利益或損失於金融資產除列時，列入當期損益。依交易慣例購買或出售金融資產時，採用交易日會計處理。

公平價值之基礎：上市（櫃）證券係資產負債表日之收盤價，開放型基金受益憑證係資產負債表日之淨資產價值。

現金股利於除息日認列收益，但依據投資前淨利宣告之部分，係自投資成本減除。股票股利不列為投資收益，僅註記股數增加，並按增加後之總股數重新計算每股成本。

若有減損之客觀證據，則認列減損損失。若後續期間減損金額減少，備供出售權益商品之減損減少金額認列為股東權益調整項目；備供出售債務商品之減損減少金額若明顯與認列減損後發生之事件有關，則予以迴轉並認列為當期損益。

收入認列及應收帳款、備抵呆帳

本公司係於貨物之所有權及顯著風險移轉予客戶時認列銷貨收入，因其獲利過程大部分已完成，且已實現或可實現。

銷貨收入係按本公司與買方所協議交易對價之公平價值衡量；惟銷貨收入之對價為一年期以內之應收款時，其公平價值與到期值差異不大且交易量頻繁，則不按設算利率計算公平價值。

備抵呆帳係按應收款項之收回可能性評估提列。本公司係依據對客戶之應收帳款帳齡分析及抵押品價值等因素，定期評估應收帳款之收回可能性。

存 貨

存貨包括原料、物料、製成品及在製品，係以成本與市價孰低法評價。存貨成本之計算採用加權平均法。存貨平時按標準成本計價，結帳日再予調整使其接近按加權平均法計算之成本。市價基礎：原料為重置成本，製成品及在製品為淨變現價值。期末存貨除評估製程技術改變之可能影響，據以提列存貨報廢損失外，並依據未來需求，評估可能發生之廢料及呆滯料件後再予以提列存貨跌價損失。

持有至到期日金融資產

持有至到期日金融資產係以利息法（差異不大時，以直線法）之攤銷後成本

衡量。原始認列時，以公平價值衡量並加計取得之交易成本，於除列、價值減損或攤銷時認列損益。依交易慣例購買或出售金融資產時，採用交易日會計處理。

若有減損之客觀證據，則認列減損損失。若後續期間減損金額減少，且明顯與認列減損後發生之事件有關，則予以迴轉並認列為當期損益，該迴轉不使帳面金額大於未認列減損情況下之攤銷後成本。

以成本衡量之金融資產

無法可靠衡量公平價值之權益商品投資，包括未上市（櫃）股票及興櫃股票等，以原始認列之成本衡量。股利之會計處理，與備供出售金融資產相似。若有減損之客觀證據，則認列減損損失，此減損金額不予迴轉。

固定資產

固定資產以成本減累計折舊計價。固定資產購建期間為該項資產所支出款項而負擔之利息，予以資本化列為固定資產之成本。重大之更新及改良作為資本支出；修理及維護支出則作為當期費用。

折舊採用平均法依下列耐用年限計提：房屋及建築，十年至五十年；機器設備，五年至七年；運輸設備，五年；辦公設備，三年至六年；租賃改良，五年。如於耐用年限屆滿仍繼續使用者，則就其殘值按重行估計可使用年數繼續提列折舊。固定資產出售或報廢時，其相關成本及累計折舊均自帳上減除。處分固定資產之利益或損失，依其性質列為當期之營業外利益或損失。

無形資產

係電腦軟體支出，以取得成本入帳，採直線法，按二年攤銷。

遞延費用

係模具及鋁條治具等，以取得成本入帳，採直線法，按二年攤銷。

資產減損

倘資產（主要為固定資產、無形資產及遞延費用）以其相關可回收金額衡量帳面價值有重大減損時，就其減損部分認列損失。嗣後若資產可回收金額增加時，將減損損失之迴轉認列為利益，惟資產於減損損失迴轉後之帳面價值，不得超過該項資產在未認列減損損失之情況下，減除應提列攤銷後之帳面價值。

退休金

屬確定給付退休辦法之退休金係按精算結果認列；屬確定提撥退休辦法之退休金，係於員工提供服務之期間，將應提撥之退休金數額認列為當期費用。

確定給付退休辦法發生縮減或清償時，將縮減或清償損益列入當期之淨退休

金成本。

所得稅

所得稅作跨期間及同期間之分攤。可減除暫時性差異、虧損扣抵及未使用投資抵減之所得稅影響數認列為遞延所得稅資產，並評估其可實現性，認列備抵評價金額；應課稅暫時性差異之所得稅影響數則認列為遞延所得稅負債。遞延所得稅資產或負債依其相關資產或負債之分類劃分為流動或非流動項目，無相關之資產或負債者，依預期回轉期間劃分為流動或非流動項目。

購置機器設備、研究發展及人才培訓等支出所產生之所得稅抵減，採用當期認列法處理。

以前年度應付所得稅之調整，列入當期所得稅。

依所得稅法規定計算之未分配盈餘加徵百分之十所得稅，列為股東會決議年度之所得稅費用。

外幣交易

非衍生性商品之外幣交易所產生之各項外幣資產、負債、收入或費用，按交易日之即期匯率折算新台幣金額入帳。外幣資產及負債實際收付結清時所產生之兌換差額，作為當期損益。

資產負債表日之外幣貨幣性資產或負債，按該日即期匯率予以調整，兌換差額列為當期損益。

資產負債表日之外幣非貨幣性資產或負債（例如權益商品），依公平價值衡量者，按該日即期匯率調整，所產生之兌換差額，屬公平價值變動認列為股東權益調整項目者，列為股東權益調整項目；屬公平價值變動認列為當期損益者，列為當期損益。以成本衡量者，則按交易日之歷史匯率衡量。

前述即期匯率係以主要往來銀行之中價為評價基礎。

會計變動之理由及其影響

首次適用新發布及修訂財務會計準則公報

財務會計準則公報第三十七號「無形資產之會計處理準則」

本公司自九十六年一月一日起，採用新發布之財務會計準則公報第三十七號「無形資產之會計處理準則」，並於適用日重新評估已認列無形資產之耐用年限或攤銷方法（參閱附註二重要會計政策之彙總說明－無形資產）。此項會計變動，對本公司九十六年十二月三十一日之財務報表並無影響。

財務會計準則公報第三十四號「金融商品之會計處理準則」及第三十六號「金融

商品之表達與揭露

本公司自九十五年一月一日起，採用新發布之財務會計準則公報第三十四號「金融商品之會計處理準則」及第三十六號「金融商品之表達與揭露」，以及其他相關公報配合新修訂之條文，是項變動，對本公司九十五年十二月三十一日之財務報表並無影響。

現金及約當現金

	九 十 六 年 十二月三十一日	九 十 五 年 十二月三十一日
庫存現金	\$ 100	\$ 100
活期存款	23,885	21,349
外幣存款	181,142	151,863
支票存款	571	2,976
定期存款	254,500	128,500
外幣定存	91,388	64,147
	<u>\$ 551,586</u>	<u>\$ 368,935</u>

截至九十六年及九十五年十二月三十一日止銀行定期存款之到期日均在一年之內。

備供出售金融資產－流動

	九 十 六 年 十二月三十一日
基金受益憑證－台幣計價	\$ 30,828
國外上市（櫃）股票－日幣計價	56,895
	<u>\$ 87,723</u>

應收票據／應收帳款淨額

	九 十 六 年 十二月三十一日	九 十 五 年 十二月三十一日
應收票據	<u>\$ 990</u>	<u>\$ 12,507</u>
應收帳款	<u>\$ 178,067</u>	<u>\$ 157,933</u>
減：備抵呆帳	<u>(1,744)</u>	<u>(2,552)</u>
	<u>\$ 176,323</u>	<u>\$ 155,381</u>

本期備抵呆帳之變動情形如下：

	九 十 六 年 度		九 十 五 年 度	
	應 收 票 據	應 收 帳 款	應 收 票 據	應 收 帳 款
年初餘額	\$ -	\$ 2,552	\$ -	\$ 1,494
加：本年度提列（迴轉）				
呆帳費用	-	(808)	-	1,058
年底餘額	<u>\$ -</u>	<u>\$ 1,744</u>	<u>\$ -</u>	<u>\$ 2,552</u>

存貨淨額

	九 十 六 年 十二月三十一日	九 十 五 年 十二月三十一日
製成品	\$ 5,197	\$ 4,182
在製品	5,891	64,666
原料	41,295	37,232
在途存貨	18,721	-
	<u>71,104</u>	<u>106,080</u>
減：備抵存貨跌價及呆滯損失	<u>(6,767)</u>	<u>(8,839)</u>
	<u>\$ 64,337</u>	<u>\$ 97,241</u>

持有至到期日金融資產

	九 十 六 年 十二月三十一日
債券投資－華僑商業銀行股份有 限公司	<u>\$ 8,000</u>

本公司於九十六年六月按面額 8,000 仟元購買華僑商業銀行股份有限公司

(於九十六年十二月一日與美商花旗銀行股份有限公司台北分公司完成合併，並以花旗(台灣)商業銀行股份有限公司為存續銀行，華僑商業銀行股份有限公司為消滅銀行，其資產負債等全部權利義務，均由存續銀行概括承受)，於九十二年度發行之第一期次順位金融債券，到期日為九十八年九月三十日，採浮動利率計息，浮動基準：以九月三十日債券付息日之臺灣郵政公司及臺灣銀行一年期定存機動利率平均數加 1.25% 為下一年度之計息利率，每年三月三十一日及九月三十日各付息乙次。

以成本衡量之金融資產－非流動

	九十六年十二月三十一日		九十五年十二月三十一日	
	金額	持股比例	金額	持股比例
國內非上市(櫃)普通股				
欣相光電股份有限公司	\$ 13,406	3.083%	\$ 12,000	3.125%

本公司所持有之上述股票投資，因無活絡市場公開報價且其公平價值無法可靠衡量，故以成本衡量。

固定資產淨額

	九		十		六		年		度
	土	地	房屋及建築	機器設備	辦公設備	租賃改良	預付設備款	合計	
<u>成本</u>									
年初餘額	\$ 92,342	\$ 111,145	\$ 1,276,117	\$ 16,934	\$ 361	\$ 3,194	\$ 1,500,093		
本年度增加	-	847	56,143	1,482	-	36,360	94,832		
本年度處分	-	-	(32,102)	(197)	-	-	(32,299)		
重分類	-	-	36,200	-	-	(36,200)	-		
年底餘額	<u>92,342</u>	<u>111,992</u>	<u>1,336,358</u>	<u>18,219</u>	<u>361</u>	<u>3,354</u>	<u>1,562,626</u>		
<u>累計折舊</u>									
年初餘額	-	14,942	451,548	9,573	71	-	476,134		
折舊費用	-	6,761	156,235	2,741	36	-	165,773		
本年度處分	-	-	(21,837)	(100)	-	-	(21,937)		
年底餘額	-	<u>21,703</u>	<u>585,946</u>	<u>12,214</u>	<u>107</u>	-	<u>619,970</u>		
年底淨額	<u>\$ 92,342</u>	<u>\$ 90,289</u>	<u>\$ 750,412</u>	<u>\$ 6,005</u>	<u>\$ 254</u>	<u>\$ 3,354</u>	<u>\$ 942,656</u>		

	九		十		五		年		度
	土	地 房屋及建築	運輸設備	機器設備	辦公設備	租賃改良	預付設備款	合	計
<u>成 本</u>									
年初餘額	\$ 92,342	\$ 110,086	\$ 738	\$ 1,175,095	\$ 16,025	\$ 284	\$ 10,743	\$ 1,405,313	
本年度增加	-	738	-	100,504	909	77	11,821	114,049	
本年度處分	-	(738)	(738)	(18,531)	-	-	(19,269)		
重 分 類	-	321	-	19,049	-	-	(19,370)	-	
年底餘額	<u>92,342</u>	<u>111,145</u>	<u>-</u>	<u>1,276,117</u>	<u>16,934</u>	<u>361</u>	<u>3,194</u>	<u>1,500,093</u>	
<u>累計折舊</u>									
年初餘額	-	8,262	584	299,359	6,229	42	-	314,476	
折舊費用	-	6,680	3	157,805	3,344	29	-	167,861	
本年度處分	-	(587)	(587)	(5,616)	-	-	(6,203)		
年底餘額	<u>-</u>	<u>14,942</u>	<u>-</u>	<u>451,548</u>	<u>9,573</u>	<u>71</u>	<u>-</u>	<u>476,134</u>	
年底淨額	<u>\$ 92,342</u>	<u>\$ 96,203</u>	<u>\$ -</u>	<u>\$ 824,569</u>	<u>\$ 7,361</u>	<u>\$ 290</u>	<u>\$ 3,194</u>	<u>\$ 1,023,959</u>	

本公司部分土地、房屋及建築業已抵押金融機構，作為抵押借款之擔保，請參閱附註二十一。

無形資產

	<u>九 十 六 年 度</u>		<u>九 十 五 年 度</u>	
	<u>電 腦 軟 體 成 本</u>		<u>電 腦 軟 體 成 本</u>	
<u>成 本</u>				
年初餘額	\$ 13,527		\$ 10,918	
本年度增加	5,602		2,774	
本年度減少	(85)		(165)	
年底餘額	<u>19,044</u>		<u>13,527</u>	
<u>累計攤銷</u>				
年初餘額	6,547		1,075	
本年度攤銷	6,302		5,637	
本年度減少	(85)		(165)	
年底餘額	<u>12,764</u>		<u>6,547</u>	
年底淨額	<u>\$ 6,280</u>		<u>\$ 6,980</u>	

長期借款

有關借款之擔保品，請參閱附註二十一。

截至九十六年十二月三十一日止，尚未動用之短期借款及長期借款額度約為314,250仟元。

應付費用

	九 十 六 年 十二月三十一日	九 十 五 年 十二月三十一日
薪資及獎金等	\$ 24,163	\$ 24,312
修繕費	1,363	828
退休金	1,683	1,734
保險費	2,275	2,349
勞務費	2,752	1,380
進出口費用	1,105	500
其他	3,181	1,802
	<u>\$ 36,522</u>	<u>\$ 32,905</u>

員工退休金

「勞工退休金條例」自九十四年七月一日起施行，六月三十日以前受聘雇之員工且於七月一日在職者得選擇繼續適用「勞動基準法」有關之退休金規定，或適用該條例之退休金制度並保留適用該條例前之工作年資。九十四年七月一日以後新進之員工只適用「勞工退休金條例」之退休金制度。

適用「勞工退休金條例」之退休金制度，係屬確定提撥退休辦法，依員工每月薪資百分之六提撥退休金至勞工保險局之個人專戶。本公司九十六及九十五年度認列之退休金成本分別為 6,677 仟元及 6,843 仟元。

適用「勞動基準法」之退休金制度，係屬確定給付退休辦法。員工退休金之支付，係根據服務年資及核准退休日前六個月平均工資計算。本公司按員工每月薪資總額百分之二提撥員工退休基金，交由勞工退休準備金監督委員會以該委員會名義存入台灣銀行（原中央信託局於九十六年間併入台灣銀行）之專戶。本公司九十六及九十五年度認列之退休金成本分別為 681 仟元及 579 仟元。

屬確定給付退休辦法之退休金相關資訊如下：

淨退休金成本組成項目：

	<u>九 十 六 年 度</u>	<u>九 十 五 年 度</u>
服務成本	\$ 547	\$ 414
利息成本	290	314
未認列過渡性淨資產攤銷數	(8)	(8)
退休金資產預期報酬	(278)	(259)
未認列退休金損(益)攤銷數	130	118
淨退休金成本	<u>\$ 681</u>	<u>\$ 579</u>

退休基金提撥狀況與帳載預付退休金之調節：

	<u>九 十 六 年 十二月三十一日</u>	<u>九 十 五 年 十二月三十一日</u>
給付義務		
既得給付義務	\$ -	\$ -
非既得給付義務	(9,316)	(7,424)
累積給付義務	(9,316)	(7,424)
未來薪資增加之影響數	(3,378)	(3,126)
預計給付義務	(12,694)	(10,550)
退休基金資產公平價值	<u>11,226</u>	<u>9,121</u>
提撥狀況	(1,468)	(1,429)
未認列過渡性淨資產	(84)	(92)
未認列退休金損益	<u>3,794</u>	<u>2,609</u>
預付退休金	<u>\$ 2,242</u>	<u>\$ 1,088</u>

退休金給付義務之假設：

	<u>九 十 六 年 度</u>	<u>九 十 五 年 度</u>
折現率	2.75%	2.75%
未來薪資水準增加	3.50%	3.50%
退休基金資產之預期投資報酬率	2.75%	2.75%

本公司九十六年及九十五年十二月三十一日皆無職工退休辦法之既得給付。

員工退休金之提撥情形列示如下：

	<u>九 十 六 年 度</u>	<u>九 十 五 年 度</u>
期初餘額	\$ 9,121	\$ 6,652
本期提撥	1,835	2,285
本期孳息	270	184
期末餘額	<u>\$ 11,226</u>	<u>\$ 9,121</u>

股本／每股盈餘

本公司九十六年十二月三十一日額定資本額為 1,300,000 仟元，每股面額 10 元，可發行股份總數為 130,000 仟股，實收資本額為 1,079,503 仟元，分為 107,950,265 股，每股面額 10 元，均為普通股。股本形成內容如下：

<u>股 款 來 源</u>	<u>金 額</u>
原始投資	\$ 5,000
現金增資	703,840
員工認股權轉換普通股	49,500
盈餘轉增資	228,620
員工紅利轉增資	92,543
	<u>\$ 1,079,503</u>

本公司於九十六年六月十三日經股東會決議盈餘轉增資 31,005 仟元及員工紅利轉增資 15,000 仟元，計發行新股 4,600,493 股，每股面額 10 元，經行政院金融監督管理委員會九十六年六月二十六日金管證一字第 0960032172 號核准，並訂定九十六年八月一日為增資基準日。本案業經經濟部九十六年八月二十一日經授商字第 09601201200 號核准。

本公司九十五年二月二十四日經董事會決議現金增資 100,840 仟元，計發行新股 10,084,000 股，每股面額 10 元，每股發行價格 26.5 元，發行成本計 3,900 仟元。本次現金增資發行新股，除依公司法第 267 條規定，保留 1,512,000 股（約 15%）由員工認購外，其餘 8,572,000 股（約 85%）依證券交易法第 28 條之 1、相關申請初次上市承銷新制規定及九十四年五月十日股東常會決議，由原有股東放棄認購以供全數提撥公開承銷，不受公司法第 267 條關於原股東儘先分認規定之限制。員工放棄認購或認購不足部分，授權董事長洽特定人認足之。對外公開承銷認購不足部分，擬依「中華民國證券商業同業公會證券商承銷或再行銷售有價證券處理辦法」規定辦理之。本案業經行政院金融監督管理委員會九十五年三月十三日金管證一字第 0950107987 號核准，並訂定九十五年四月七日為增資基準日，本案業經經濟部九十五年五月一日經授商字第

09501075740 號核准。

本公司於九十五年六月二十九日經股東會決議盈餘轉增資 108,852 仟元及員工紅利轉增資 17,543 仟元，計發行新股 12,639,522 股，每股面額 10 元，經行政院金融監督管理委員會九十五年七月十日金管證一字第 0950129440 號函核准，並訂定九十五年八月一日為增資基準日，本案業經經濟部九十五年八月十一日經授商字第 09501177630 號核准。

每股盈餘計算如下：

	九 十 六 年 度	九 十 五 年 度
繼續營業單位稅前淨利	<u>\$ 248,248</u>	<u>\$ 241,314</u>
本期淨利	<u>\$ 204,898</u>	<u>\$ 194,989</u>
當期實際流通在外加權平均普通股股數	107,950,265 股	100,327,982 股
稅前基本每股盈餘（元）	<u>\$ 2.30</u>	<u>\$ 2.41</u>
稅後基本每股盈餘（元）	<u>\$ 1.90</u>	<u>\$ 1.94</u>
追溯調整稅前基本每股盈餘（元）		<u>\$ 2.31</u>
追溯調整稅後基本每股盈餘（元）		<u>\$ 1.86</u>

資本公積

依照法令規定，資本公積除彌補公司虧損外，不得使用，但超過票面金額發行股票所得之溢額（包括以超過面額發行普通股、因合併而發行股票之股本溢價及庫藏股票交易等）及受領贈與之所得產生之資本公積，得撥充資本，每年以一次及實收股本之一定比例為限。

盈餘分配案／股利政策／法定盈餘公積

本公司原章程規定，年度決算後如有盈餘，依法繳納稅捐及彌補以往年度虧損，次提百分之十法定盈餘公積，如尚有盈餘，其餘額再由董事會依下列順序擬具分配案送經股東會決議分配之：

員工紅利百分比之十二。

董事監察人酬勞百分之三。

股東紅利。

保留盈餘。

本公司股利政策係評估公司未來之資金需求、財務結構及盈餘等情形。由於本公司處於企業成長階段且所屬產業景氣及發展趨勢變遷快速，需持續投資、研究開發及健全財務結構以創造競爭優勢。未來盈餘將視公司經營狀況，適度採用股票股利或現金股利方式發放，其中股票股利不低於股利總額百分之二十。

股利政策於九十六年六月十三日經股東常會修訂為，本公司股利政策係評估公司未來之資金需求、財務結構及盈餘等情形。由於本公司處於企業成長階段且所屬產業景氣及發展趨勢變遷快速，需持續投資、研究開發及健全財務結構以創造競爭優勢。未來盈餘將視公司經營狀況，適度採用股票股利或現金股利方式發放，其中現金股利不低於股利總額百分之二十。

法定盈餘公積

依公司法第二三七條規定，按稅後餘額提列百分之十為法定盈餘公積。但法定盈餘公積已達資本總額時，不在此限。

本公司股東常會分別於九十六年六月十三日及九十五年六月二十九日決議通過董事會擬議之九十五及九十四年度盈餘分配案如下：

	盈 餘 分 配 案		每 股 股 利 (元)	
	九 十 五 年 度	九 十 四 年 度	九 十 五 年 度	九 十 四 年 度
法定盈餘公積	\$ 19,499	\$ 20,264	\$ -	\$ -
現金股利	117,819	46,262	1.14	0.51
股票股利	31,005	108,852	0.30	1.20
員工紅利－現金	6,010	4,386	-	-
員工紅利－股票	15,000	17,543	-	-
董監事酬勞－現金	5,253	5,482	-	-

如前述員工紅利及董監酬勞全部以現金發放且列為九十五年度費用，則本公司九十五年度稅後基本每股盈餘將分別由 1.86 元降為 1.67 元。

九十五及九十四年度盈餘分配員工股票紅利股數分別為 1,500 仟股及 1,754 仟股，佔各該年底流通在外普通股比例分別為 1.45% 及 2.18%。

本公司九十六年度盈餘分配議案，截至會計師查核報告出具日止，尚未經董事會通過，有關董事會通過及擬議股東會決議分配之情形及員工紅利及董監酬勞之配發情形，請至台灣證券交易所「公開資訊觀測站」查詢。

金融商品未實現損益

九十六年度金融商品未實現（損）益之變動如下：

備供出售金融資產

年初餘額	\$ -
直接認列為股東權益調整項目	(12,115)
轉列損益項目	-
年底餘額	<u><u>(\$ 12,115)</u></u>

所得稅

「所得基本稅額條例」自九十五年一月一日開始施行，其計算基礎係依所得稅法規定計算之課稅所得額，再加計所得稅法及其他法律所享有之租稅減免，按行政院訂定之稅率（百分之十）計算基本稅額，該基本稅額與按所得稅法規定計算之稅額相較，擇其高者，繳納當年度之所得稅，本公司已將其影響考量於當期所得稅中。

帳列稅前利益按法定稅率（25%）計算之所得稅費用與當期應納稅額之調節如下：

	九 十 六 年 度	九 十 五 年 度
稅前利益按法定稅率計算之所得稅費用	\$ 62,052	\$ 60,319
調節項目之所得稅影響數		
永久性差異	27	(700)
暫時性差異	(696)	1,640
減：當期抵用之投資抵減	(30,711)	(30,629)
未分配盈餘加徵 10%	40	-
當期應納所得稅	<u><u>\$ 30,712</u></u>	<u><u>\$ 30,630</u></u>

所得稅費用之構成項目如下：

	九 十 六 年 度	九 十 五 年 度
當期應納所得稅	\$ 30,712	\$ 30,630
以前年度所得稅調整	69	211
遞延所得稅費用（利益）		
暫時性差異	696	(1,640)
投資抵減	11,873	17,124
	<u><u>\$ 43,350</u></u>	<u><u>\$ 46,325</u></u>

資產負債表上應付所得稅之變動如下：

	九 十 六 年 度	九 十 五 年 度
期初餘額	\$ 30,470	\$ 22,727
當期應納所得稅	30,712	30,630
當期支付稅額	(31,238)	(23,098)
以前年度所得稅調整	69	211
期末餘額	<u>\$ 30,013</u>	<u>\$ 30,470</u>

遞延所得稅資產（負債）之構成項目如下：

	九 十 六 年 十二月三十一日	九 十 五 年 十二月三十一日
流 動		
遞延所得稅資產		
呆帳損失超限	\$ -	\$ 212
存貨跌價及呆滯損失	1,692	2,210
未實現兌換損失	777	799
其 他	15	33
投資抵減	<u>30,000</u>	<u>30,000</u>
	<u>32,484</u>	<u>33,254</u>
遞延所得稅負債		
未實現兌換利益	(522)	(618)
	<u>(522)</u>	<u>(618)</u>
	<u>\$ 31,962</u>	<u>\$ 32,636</u>

	九 十 六 年 十二月三十一日	九 十 五 年 十二月三十一日
非 流 動		
遞延所得稅資產		
退休金超限	\$ -	\$ 92
其 他	72	2
投資抵減	<u>32,481</u>	<u>44,354</u>
	<u>\$ 32,553</u>	<u>\$ 44,448</u>

遞延所得稅資產（負債）構成項目之變動如下：

	九 十 六 年	年 度	
	期 初 餘 額	認 列 於 損 益 表	
	期 末 餘 額	期 末 餘 額	
暫時性差異			
備抵呆帳超限	\$ 212	(\$ 212)	-
存貨跌價及呆滯損失	2,210	(518)	1,692
未實現兌換損失	799	(22)	777
未實現兌換利益	(618)	96	(522)
退休金超限	92	(92)	-
其 他	35	52	87
	<u>2,730</u>	<u>(696)</u>	<u>2,034</u>
未使用之稅額抵減			
投資抵減	<u>74,354</u>	<u>(11,873)</u>	<u>62,481</u>
	<u>\$ 77,084</u>	<u>(\$ 12,569)</u>	<u>\$ 64,515</u>

	九 期	十 初	五 認	年 期	度 餘
	初	餘	列	末	額
	額	額	於	餘	額
			損	額	
			益		
			表		
暫時性差異					
備抵呆帳超限	\$	-	\$	212	\$ 212
存貨跌價及呆滯損失		1,747		463	2,210
未實現兌換損失		973	(174)	799
未實現兌換利益	(1,813)		1,195	(618)
退休金超限		92		-	92
其 他		91	(56)	35
		<u>1,090</u>		<u>1,640</u>	<u>2,730</u>
未使用之稅額抵減					
投資抵減		91,478	(17,124)	74,354
	\$	<u>92,568</u>	(\$	<u>15,484</u>)	<u>\$ 77,084</u>

本公司向國內外廠商購置機器設備及公司研究發展與人才培訓支出，依投資抵減辦法之規定，得就相關支出依一定比率範圍內抵減應納營利事業所得稅額，截至九十六年十二月三十一日止尚未抵減數為 62,481 仟元，明細如下：

法 令 依 據	抵 減 項 目	可 抵 減 總 額	尚 未 抵 減 總 額	最 後 抵 減 年 度
促進產業升級條例	研究發展支出	\$ 13,306	\$ 13,306	九十七年
	購置自動化設備	79,351	7,748	九十七年
	購置自動化設備	8,737	8,737	九十八年
	研究發展支出	5,909	5,909	九十八年
	人才培訓支出	146	146	九十八年
	購置自動化設備	8,163	8,163	九十九年
	研究發展支出	5,648	5,648	九十九年

(接次頁)

(承前頁)

法令依據	抵減項目	可抵減總額	尚未抵減總額	最後抵減年度
	人才培訓支出	\$ 48	\$ 48	九十九年
	購置自動化設備	4,357	4,357	一〇〇年
	研究發展支出	8,310	8,310	一〇〇年
	人才培訓支出	109	109	一〇〇年
		<u>\$ 134,084</u>	<u>\$ 62,481</u>	

兩稅合一相關資訊：

	九十六年 十二月三十一日	九十五年 十二月三十一日
可扣抵稅額帳戶餘額	<u>\$ 810</u>	<u>\$ 181</u>
	九十六年度(預計)	九十五年度(實際)
盈餘分配之稅額扣抵比率	<u>15.00%</u>	<u>15.73%</u>

未分配盈餘相關資訊：

	九十六年 十二月三十一日	九十五年 十二月三十一日
八十七年度以後	<u>\$ 205,555</u>	<u>\$ 195,243</u>

依所得稅法規定，本公司分配屬於八十七年度(含)以後之盈餘時，本國股東可按股利分配日之稅額扣抵比率計算可獲配之股東可扣抵稅額。由於實際分配予股東之可扣抵稅額，應以股利盈餘分配日之股東可扣抵稅額帳戶餘額為準，因此本公司預計九十六年度盈餘分配之稅額扣抵比率可能與將來實際分配予股東時所適用之稅額扣抵比率有所差異。

截至九十六年十二月三十一日止，本公司營利事業所得稅結算申報案件業經稅捐稽徵機關核定至九十四年度，且核定數與申報數無重大差異。

本公司九十六及九十五年度發生之用人費用、折舊費用及攤銷費用功能別彙總表

如下：

功能別 性質別	九 十 六 年 度			九 十 五 年 度		
	屬於營業成 本 者	屬於營業費 用 者	合 計	屬於營業成 本 者	屬於營業費 用 者	合 計
用人費用	\$ 107,941	\$ 61,198	\$ 169,139	\$ 118,659	\$ 56,464	\$ 175,123
薪資費用	78,160	49,107	127,267	85,508	46,054	131,562
勞健保費用	7,615	3,250	10,865	8,525	3,153	11,678
退休金費用	4,738	2,620	7,358	4,986	2,436	7,422
其他用人費用	17,428	6,221	23,649	19,640	4,821	24,461
折舊費用	\$ 160,028	\$ 5,745	\$ 165,773	\$ 160,798	\$ 7,063	\$ 167,861
攤銷費用	\$ 1,529	\$ 6,892	\$ 8,421	\$ 2,554	\$ 7,011	\$ 9,565

金融商品資訊之揭露

公平價值之資訊

	九十六年十二月三十一日		九十五年十二月三十一日	
	帳面價值	公平價值	帳面價值	公平價值
資 產				
現金及約當現金	\$ 551,586	\$ 551,586	\$ 368,935	\$ 368,935
應收款項	177,825	177,825	168,496	168,496
備供出售金融資產— 流動	87,723	87,723	-	-
持有至到期日金融資 產—非流動	8,000	8,000	-	-
以成本衡量之金融資 產—非流動	13,406	13,406	12,000	12,000
存出保證金	3,111	3,111	3,131	3,131
負 債				
應付款項	231,938	231,938	132,433	132,433
其他金融負債—流動	920	920	908	908

本公司自九十五年一月一日採用財務會計準則公報第三十四號「金融商品之會計處理準則」，因適用新公報所產生會計變動累積影響數及股東權益調整項目之相關說明請參見附註三。

本公司決定金融商品公平價值所使用之方法及假設如下：

短期金融商品以其在資產負債表上之帳面價值估計其公平價值，因為此類商品到期日甚近，其帳面價值應屬估計公平價值之合理基礎。此方法應用於現金及約當現金、應收款項、應付款項及其他金融負債—流動。

備供出售金融資產及持有至到期日金融資產如有活絡市場公開報價時，則以此市場價格為公平價值。若無市場價格可供參考時，則採用評價方法估計。

本公司採用評價方法係參考最近市場交易價格，該交易價格為交易雙方已充分瞭解並有成交意願之正常交易價格。

以成本衡量之金融資產為未上市（櫃）公司者，其無活絡市場公開報價且實務上須以超過合理成本之金額方能取得可驗證公平價值，因此公平價值無法可靠衡量。

存出保證金係以帳面價值估計其公平價值。

本公司金融資產及金融負債之公平價值，以活絡市場之公開報價直接決定者，及以評價方法估計者分別為：

	公開報價決定之金額		評價方法估計之金額	
	九十六年 十二月 三十一日	九十五年 十二月 三十一日	九十六年 十二月 三十一日	九十五年 十二月 三十一日
<u>資 產</u>				
備供出售金融資產－流 動	\$ 87,723	\$ -	\$ -	\$ -
持有至到期日之金融資 產－非流動	-	-	8,000	-

本公司於九十六及九十五年度無因以評價方法估計之公平價值變動而認列為當期損益之金額。

本公司九十六及九十五年十二月底具利率變動之公平價值風險之金融資產分別為 222,388 仟元及 192,647 仟元，金融負債均為 0 仟元；具利率變動之現金流量風險之金融資產分別為 336,527 仟元及 173,212 仟元，金融負債均為 0 仟元。

本公司九十六及九十五年度非以公平價值衡量且公平價值變動認列損益之金融資產或金融負債，其利息收入總額分別為 7,225 仟元及 1,904 仟元，利息費用總額分別為 0 仟元及 4,620 仟元。

財務風險資訊

市場風險

本公司金融商品之市場風險隨匯率、利率及市場價格波動而變動。

信用風險

金融資產受到本公司之交易對方未履行合約之潛在影響，其影響包括本公司所從事金融商品之信用風險集中程度、組成要素、合約金額及其他應收款。本公司各金融資產信用風險金額係以資產負債表日公平價值為正數之合約為評估對象。本公司持有之金融資產信用風險金額皆與帳面價值相當。

流動性風險

本公司之營運資金足以支應，故未有因無法籌措資金以履行合約義務之流動性風險。

公平價值避險、現金流量避險及國外營運機構淨投資避險：無。

質抵押之資產

本公司下列資產業已提供各金融機構充為融資之擔保品或進口原物料之關稅擔保：

	九 十 六 年 十二月三十一日	九 十 五 年 十二月三十一日
房屋及建築淨額	\$ 88,972	\$ 95,412
土 地	92,342	92,342
	<u>\$ 181,314</u>	<u>\$ 187,754</u>

重大承諾及或有事項

本公司截至九十六年十二月三十一日止因購置機器設備而產生之承諾金額為10,400仟元。

本公司截至九十六年十二月三十一日止已開立尚未使用之信用狀金額(減保證金後之淨額)，計約日幣161,811仟元。

本公司以營業租賃方式承租營業場所，九十六年度租金支出為4,327仟元，截至九十六年十二月三十一日止，未來各年度最低租金給付金額列示如下：

年	度	金	額
九十七年		\$	5,952
九十八年			2,847
		<u>\$</u>	<u>8,799</u>

附註揭露事項

重大交易事項相關資訊：

編號	項	目	說	明
1	資金貸與他人。			無
2	為他人背書保證。			無
3	期末持有有價證券情形。			附表一
4	累積買進或賣出同一有價證券之金額達新台幣一億元或實收資本額 20% 以上。			無
5	取得不動產之金額達新台幣一億元或實收資本額 20% 以上。			無
6	處分不動產之金額達新台幣一億元或實收資本額 20% 以上。			無
7	與關係人進、銷貨之金額達新台幣一億元或實收資本額 20% 以上。			無
8	應收關係人款項達新台幣一億元或實收資本額 20% 以上。			無
9	從事衍生性商品交易。			無

轉投資事業相關資訊：無。

大陸投資資訊：無。

部門別財務資訊

九十六年度有關本公司依財務會計準則公報第二十號規定，應予揭露之部門別財務資訊如下：

產業別財務資訊

本公司主要係從事光儲存及光通訊用雷射二極體之製造及銷售之單一產業，無產業別資訊之適用。

地區別資訊

本公司並無國外營運機構，故無地區別資訊之適用。

外銷銷貨資訊

本公司九十六及九十五年度外銷銷貨收入占營業收入百分之十以上之明細如下：

	<u>九 十 六 年 度</u>	<u>九 十 五 年 度</u>
亞 洲	\$ 92,675	\$ 350,173
美 洲	221,093	170,146
	<u>\$ 313,768</u>	<u>\$ 520,319</u>

重要客戶資訊

本公司九十六及九十五年度個別客戶之收入占營業收入百分之十以上之明細如下：

	<u>九 十 六 年 度</u>	<u>九 十 五 年 度</u>
	<u>銷 貨 淨 額</u>	<u>銷 貨 淨 額</u>
	<u>所 佔 比</u>	<u>所 佔 比</u>
	<u>例 %</u>	<u>例 %</u>
客 戶 A	\$ 799,898	\$ 621,724
客 戶 F	18	203,256
	<u>\$ 799,916</u>	<u>\$ 824,980</u>
	<u>64</u>	<u>57</u>

五、最近年度經會計師查核簽證之母子公司合併財務報表：無。

六、公司及其關係企業最近年度及截至年報刊印日止，有發生財務週轉困難之情事者，應列明其對公司財務狀況之影響：無。

柒、財務狀況及經營結果之檢討分析與風險事項

一、財務狀況

單位：新台幣仟元

項目	年度	96 年度	95 年度	差 異	
				金 額	%
流動資產		917,176	669,451	247,725	37.00
基金及投資		21,406	12,000	9,406	78.38
固定資產		942,656	1,023,959	(81,303)	(7.94)
無形資產		6,280	6,980	(700)	(10.03)
其他資產		38,024	49,536	(11,512)	(23.24)
資產總額		1,925,542	1,761,926	163,616	9.29
流動負債		263,763	163,848	99,915	60.98
長期負債		—	—	—	—
其他負債		—	—	—	—
負債總額		263,763	163,848	99,915	60.98
股本		1,079,503	1,033,498	46,005	4.45
資本公積		331,986	331,986	—	—
保留盈餘		262,405	232,594	29,811	12.82
金融商品未實現損失		(12,115)	—	(12,115)	—
股東權益總額		1,661,779	1,598,078	63,701	3.99
<p>重大變動項目前後期變動達百分之二十，且變動金額新台幣一仟萬元之主要原因及其影響及未來因應計劃，其說明如下：</p> <ol style="list-style-type: none"> 1. 流動資產增加：主要係營業活動產生淨現金流入使現金大幅增加及增加有價證券投資及基金受益憑證投資所致。 2. 其他資產減少：主要係本年度遞延所得稅資產減少所致。 3. 流動負債增加：主要係本年度應付帳款增加所致。 4. 金融商品未實現損失增加：主要係本年度金融商品評價產生損失所致。 					

二、經營結果

(一)經營結果比較分析

單位：新台幣仟元

項 目 \ 年 度	96 年度		95 年度		增減金額	變動比例 %
	小計	合計	小計	合計		
營業收入總額	1,262,265		1,457,987		(195,722)	(13.42)
減：銷貨退回	(606)		(3,814)		(3,208)	(84.11)
銷貨折讓	(2,628)		(7,677)		(5,049)	(65.77)
營業收入淨額		1,259,031		1,446,496	(187,465)	(12.96)
營業成本		(922,514)		(1,116,245)	(193,731)	(17.36)
營業毛利		336,517		330,251	6,266	1.90
營業費用		(103,350)		(101,212)	(2,138)	(2.11)
營業利益		233,167		229,039	4,128	1.80
營業外收入及利益		40,640		20,111	20,529	102.08
營業外費用及損失		(25,559)		(7,836)	(17,723)	(226.17)
繼續營業部門稅前淨利		248,248		241,314	6,934	2.87
所得稅費用		(43,350)		(46,325)	2,975	6.42
繼續營業部門稅後淨利		204,898		194,989	9,909	5.08

增減比例變動分析說明：

- 1.營業收入、營業成本較上期減少主要係代工收入增加所致且相對毛利較高。
- 2.營業費用較上期微幅增加，主要係研發人員增加，相關費用增加所致。
- 3.營業外收入及及利益較上期增加，主要係因利息收入、處分固定資產利益及兌換利益較上期增加所致。
- 4.營業外費用及損失較上期增加，主要係存貨跌價、呆滯及報廢損失增加所致。
- 5.所得稅費用減少主要係依財務會計準則公報第二十二號「所得稅之會計處理準則」之規定評估。

(二)營業毛利變動分析

單位：新台幣仟元

項目	前後期增減變動數	差異原因			
		售價差異	成本價格差異	銷售組合差異	數量差異
營業毛利	6,266	(218,408)	214,473	10,816	(615)
說明	主要係因市場景氣持續穩定成長，且因生產相對毛利較佳之利基產品比例較上期增加及銷售量略減，致產生有利組合差異及不利數量差異；但因產品調整，致產生不利售價差異及有利之成本價格差異。				

(三)預期銷售數量與其依據，對公司未來財務業務之可能影響及因應計劃

本公司 97 年之預計銷售數量係管理當局依據本公司最近之接單情形、客戶營運概況、市場佔有率及整體光電產業發展趨勢之評估，並參酌本公司之產能規模而訂定之銷售目標。97 年預期銷售數量如下：

單位：仟個

項目	銷售數量
光資訊產品	96,000
光通訊產品	7,000
光檢知產品	7,000

三、現金流量

(一)最近年度流動性分析

項目	年度	96 年 12 月 31 日	95 年 12 月 31 日	增(減)比例%
	現金流量比率%		185.93	186.14
現金流量允當比率%		89.29	67.74	31.81
現金再投資比率%		16.37	12.47	31.28
增減比例變動分析說明： 現金流量允當比率較上年度增加，主係最近五年度營業活動淨現金流量增加所致；現金再投資比率較上年度增加，主要係因本年度流動負債增加所致。				

(二)未來一年現金流動性分析

單位：新台幣仟元

期初 現金餘額 (1)	預計全年來 自營業活動 淨現金流量 (2)	預計全年 現金流出量 (3)	預計現金剩 餘(不足)數額 (1)+(2)-(3)	預計現金不足額之補救 措施	
				投資計畫	融資計畫
551,586	450,000	600,000	401,586	-	-

1.現金流動變動情形分析：

(1) 營業活動：主要係因本期營業利益增加，故營業活動現金流量增加。

(2) 投資活動：主要係因本期購置機器設備等固定資產，故投資活動現金流出所致。

(3) 融資活動：主要係因支付現金股利、董監酬勞及員工紅利，故融資活動現金流出所致。

2.預計現金不足額之補救措施及流動性分析：無。

四、最近年度重大資本支出對財務業務之影響

(一)重大資本支出之運用情形及資金來源

單位：新台幣仟元

計畫項目	實際或預期 之資金來源	實際或預期 完工日期	所須資 金總額	實際或預定資金運用情形
				96 年度
機器設備	自有資金	96.01~96.12	110,000	92,674

(二)預計可能產生效益：預計可增加之產銷量、值及毛利。

單位：新台幣仟元/仟個

年度	項 目	生產量	銷售量	銷售值	毛 利
九十七	光檢知產品	13,000	13,000	195,000	40,000

五、最近年度轉投資政策、其獲利或虧損之主要原因、改善計畫及未來一年投資計畫：無。

六、最近年度及截至年報刊印日止之風險事項評估

(一)利率、匯率變動、通貨膨脹情形對公司損益之影響及未來因應措施

1.利率變動：

本公司96及95年度之利息收入分別為7,225仟元及1,904仟元，主要係因將資金從事銀行定存及活存而產生。96年度並無利息費用而95年度利息費用4,620仟元主要係因本公司因購置機器設備及土地廠房而使用之長期借款所產生。本公司選擇往來銀行除了以較低利率為考量外，仍會考量往來配合之默契，以及設有專職人員與銀行保持密切互動，故利率變動對本公司不致有重大影響。

2.匯率變動：

本公司進貨及銷貨均以外幣往來為主，故產生互抵效果，96及95年度匯兌利益（淨額）金額分別為21,557仟元及12,090仟元，而本公司為因應匯率變動而採取下列措施：

- (1) 業務部門於報價過程中，衡酌匯率變動調整產品價格，以保障公司合理之利潤。
- (2) 採購部門與供應商協商匯率風險共同分攤之共識，若匯率變動幅度增大，則與供應商重新議定交易價格。
- (3) 財會部門儘量以同幣別之銷貨收入支應採購支出，以達自動避險效果，另亦視匯率變動情形調整外幣部位，選擇匯率合適時機，提前或延後外匯收付。
- (4) 與往來銀行保持密切聯繫，以利掌握匯率變動情形，由專人收集相關匯率變化資訊及研究報告，以適時掌握匯率波動之時效性。

3.通貨膨脹：

由於95及96年度之消費者物價指數（CPI）年增率約為1%，通貨膨脹情形仍在控制之內，對本公司損益尚無產生重大影響之情形。

(二)從事高風險、高槓桿投資、資金貸與他人、背書保證及衍生性商品交易之政策、獲利或虧損之主要原因及未來因應措施

本公司財務策略是以穩健、保守為原則，96年度及截至目前為止並未從事任何高風險、高槓桿投資、資金貸與他人、背書保證及衍生性商品交易之情事。

(三)未來研發計畫及預計投入之研發費用

本公司新產品之研究開發計畫，預計生產時程如下：

單位：新台幣仟元

研發計畫	目前進度	須再投入之研發經費	預計完成量產時間	未來影響研發成功之主要因素
高功率雙波長及高速單面雙層雷射二極體	按計畫進行	5,000	97.07	測試設備之研發 治具開發，物料開發
藍光雷射二極體	按計畫進行	10,000	97.12	測試設備之研發

研發計劃	目前進度	須再投入之研發經費	預計完成量產時間	未來影響研發成功之主要因素
				治具開發，物料開發
10G 高速光通訊雷射二極體及檢知二極體	按計畫進行	10,000	97.07	測試設備之研發 治具開發，物料開發
整合式微機電及感測元件	按計畫進行	5,000	97.07	測試設備之研發 治具開發，物料開發

(四)國內外重要政策及法律變動對公司財務業務之影響及因應措施

本公司持續關注國內外政經環境變化趨勢及政策、法令變動情形，並隨時做好各項因應措施，本公司 96 年度及截至目前為止未有因政策及法律變動而影響財務業務之情事。

(五)科技改變及產業變化對公司財務業務之影響及因應措施

本公司隨時掌握相關產業之科技脈動並適時加以分析，故 96 年度及截至目前為止未有因科技改變而有影響財務業務之情事。

(六)企業形象改變對企業危機管理之影響及因應措施

本公司秉持專業及誠信之經營原則，重視企業形象及風險控管，尚無重大企業形象改變造成企業危機管理之情事。

(七)進行併購之預期效益、可能風險及因應措施

本公司 96 年度及截至目前為止未有併購之情事。

(八)擴充廠房之預期效益、可能風險及因應措施

本公司 96 年度及截至目前為止未有廠房擴充之情事。

(九)進貨或銷貨集中所面臨之風險及因應措施

1.進貨集中風險：

本公司 96 年度及截至目前為止未有進貨集中之情事。

2.銷貨集中風險：

本公司光資訊產品主要為 DVD 光碟機之光學讀取頭的關鍵零組件，由於目前全球光學讀取頭屬於寡占市場，技術及產能主要掌握在幾家日本大廠手中，而全球能供應其所需之 DVD 燒錄機用高功率雷射二極體廠商亦為少數，本公司即為全球第一家取得日本光資訊用雷射二極體委外訂單的廠商，且主要客戶均為市場之領導廠商，且在國際專業分工之趨勢下，國際大廠為降低生產成本並即時反應市場需求，紛紛採取全球運籌式產銷策略，委託專業代工夥伴代為生產，致使本公司 95 及 96 年度對前二大客戶之銷貨合計佔全年度銷貨淨額比率分別為 57%及 64%，96 較 95 年度比率較高係因其一大客戶營收增加所致。

為因應銷貨集中可能產生之風險，本公司之因應措施如下：

(1) 增加核心客戶數量，並積極開發新客戶。

(2) 加強應收帳款之控管，並隨時注意客戶之財務狀況，以有效降低帳款回收之風險。

(3) 加強存貨之控管，嚴格控制存貨週轉天數，以有效降低可能產生之存貨風險。

(4) 持續開發新技術、新產品，創造新的應用市場，使未來產品線更加寬廣。

(十)董事、監察人或持股超過百分之十之大股東，股權之大量移轉或更換對公司之影響、風險及因應措施

本公司 96 年度及截至目前為止並未有董事、監察人或持股超過百分之十之大股東，股權大量移轉之情事。

(十一)經營權之改變對公司之影響、風險及因應措施

本公司 96 年度及截至目前為止並無經營權有重大變動之情事。

(十二)訴訟或非訟事件：無。

(十三)其他重要風險及因應措施：無。

七、其他重要事項：無

捌、特別記載事項

一、關係企業相關資料：

無。

二、最近年度及截至年報刊印日止，私募有價證券辦理情形：

無。

三、最近年度及截至年報刊印日止，子公司持有或處分本公司股票情形：

無。

四、其他必要補充說明事項：

無。

五、最近年度及截至年報刊印日止，如發生證券交易法第三十六條第二項第二款所定對股東權益或證券價格有重大影響之事項：

無。

聯鈞光電股份有限公司

董事長：鄭祝良